

סקר מורי התיכונים



מכון מסקר - שירותי מחקר וסקרים
בהנחיית ד"ר עדו ליברמן - המנחה המקצועי והיועץ המדעי במכון מסקר

אב תשפ"ד - אוגוסט 2024

שיטה



'מכון מסקר' ערך וביצע את הסקר בקרב מורים בהתמקדות במורים המלמדים בתיכון. הסקר כלל מספר שאלות תוכן סגורות בנוסף למספר שאלות פילוח כמו שנות וותק במערכת, האם ישנה חברות בארגון המורים ובאיזה זרם חינוכי מלמד המשיב לסקר.

הסקר התבצע בשיטה הדיגיטלית, על בסיס פלטפורמת פייסבוק (וממנה לשאר הפלטפורמות), כאשר הסקר נחשף לעשרות אלפי אנשים ונענה ע"י מאות אנשים באקראי. שאלת סינון בתחילת הסקר הציגה את האפשרויות של המשרה: יסודי, חט"ב או תיכון. כל משיב אשר ציין את התיכון, נכלל בממצאים. מי שלא, הושמט מהם. ישנם מקרים כמובן שיש מורה אשר ציין את חט"ב והתיכון יחד, והוא נכלל.

מתוך כ-600 משיבים על הסקר במלואו, סוננו רבים: משיבים לא מזהים ע"י כתובת מייל, סינון כפולים ומשיבים 'חשודים', ומשיבים שאינם רלוונטיים. לבסוף, נבנה מדגם מייצג על בסיס 400 איש, אשר מייצגים את מורי התיכון בישראל.



פער שיש לשים לב אליו: אין בממצאים מורים מהזרם החינוכי

החרדי.

בין המשיבים נערכת הגרלה כספית, ונמסר להם הפירוט המלא אודותיה. בשיטה זו, אנו מגיעים למשיבים רבים מהרשת, מגוונים ומייצגים את כל קהלי היעד.

טעות הדגימה לאומדנים השונים היא 4.4 אחוז.

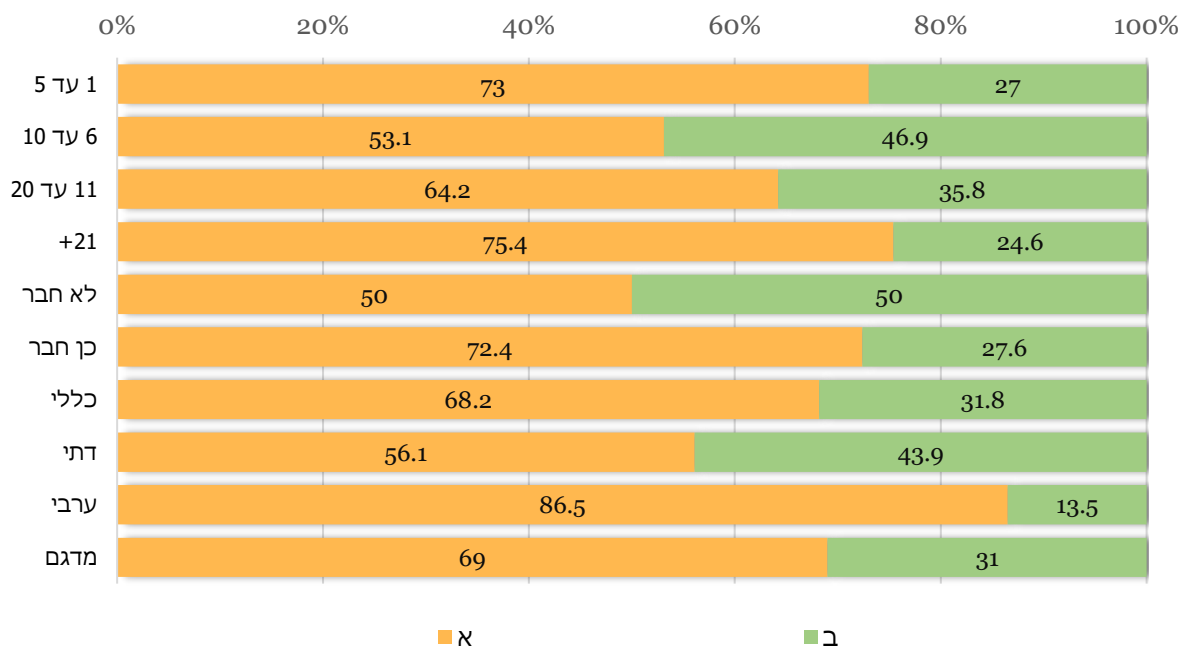
הממצאים

1. לו יכולת לבחור בין שני חוזי ההעסקה הבאים – במה היית בוחר?

א) חוזה קיבוצי בדומה לתנאים שלי כיום.
 ב) חוזה אישי עם שכר גבוה יותר ב-20%, אך גמיש יותר, בלי קביעות ובלי חברות בארגון המורים.

מדגם	זרם			חברות בארגון		וותק				
	ערבי	דתי	כללי	כן	לא	+21	20 - 11	10 - 6	5 - 1	
69.0	86.5	56.1	68.2	72.4	50.0	75.4	64.2	53.1	73.0	א
31.0	13.5	43.9	31.8	27.6	50.0	24.6	35.8	46.9	27.0	ב
100.0										סה"כ

N=400, המספרים באחוזים בלבד.



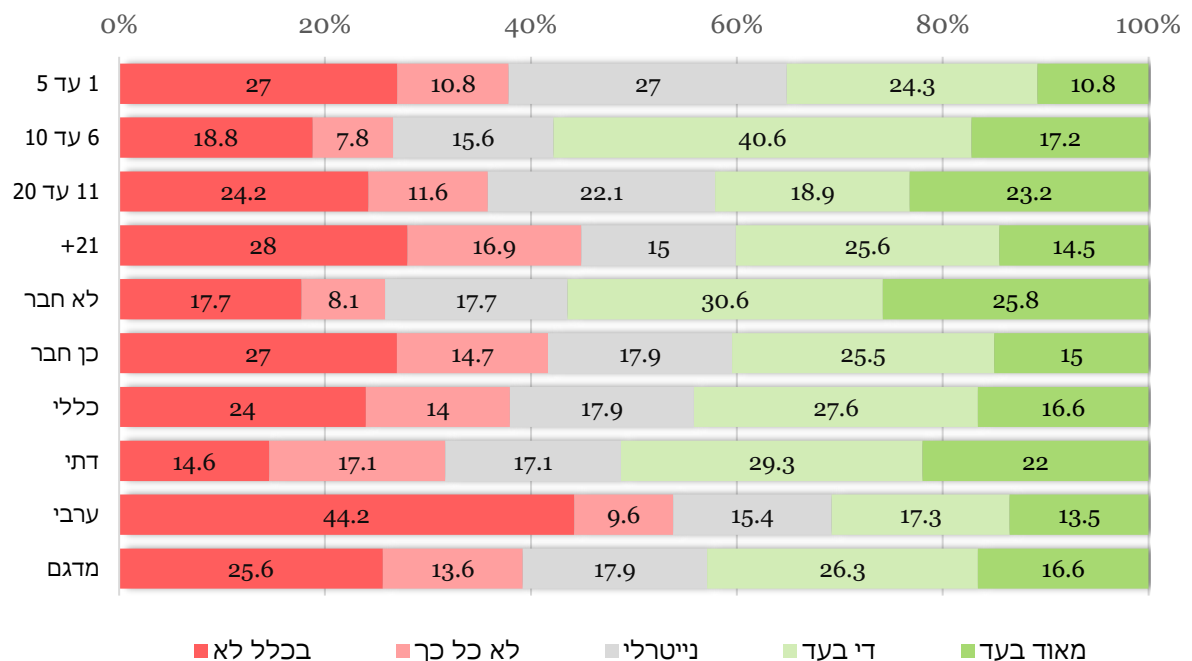
פירוט הממצאים לדוגמה

עפ"י המדגם המייצג של מורי התיכון, **69%** היו בוחרים בחוזה קיבוצי הדומה לתנאים שלהם כיום, לעומת **31%** שהיו בוחרים חוזה אישי עם שכר גבוה יותר ב-**20%**, אך גמיש יותר, בלי קביעות ובלי חברות בארגון המורים. בפילוח לחברות בארגון המורים, מתקבלת תמונה מובהקת יותר, כאשר בקרב המורים שאינם חברים בארגון המורים **50%** בחרו באפשרות הראשונה ו-**50%** בשנייה.

2. ללא קשר להעדפתך האישית, האם אתה בעד שתהיה אפשרות למורים לבחור אם הם מעוניינים לעבוד תחת חוזה אישי או תחת חוזה קיבוצי בהתאם לתקנים שינתנו לבתי-הספר?

מדגם	זרם			חברות בארגון		וותק				
	ערבי	דתי	כללי	כן	לא	+21	20 - 11	10 - 6	5 - 1	
25.6	44.2	14.6	24.0	27.0	17.7	28.0	24.2	18.8	27.0	בכלל לא
13.6	9.6	17.1	14.0	14.7	8.1	16.9	11.6	7.8	10.8	לא כל כך
17.9	15.4	17.1	17.9	17.9	17.7	15.0	22.1	15.6	27.0	נייטרלי
26.3	17.3	29.3	27.6	25.5	30.6	25.6	18.9	40.6	24.3	די בעד
16.6	13.5	22.0	16.6	15.0	25.8	14.5	23.2	17.2	10.8	מאוד בעד
100.0										סה"כ

N=400, המספרים באחוזים בלבד.



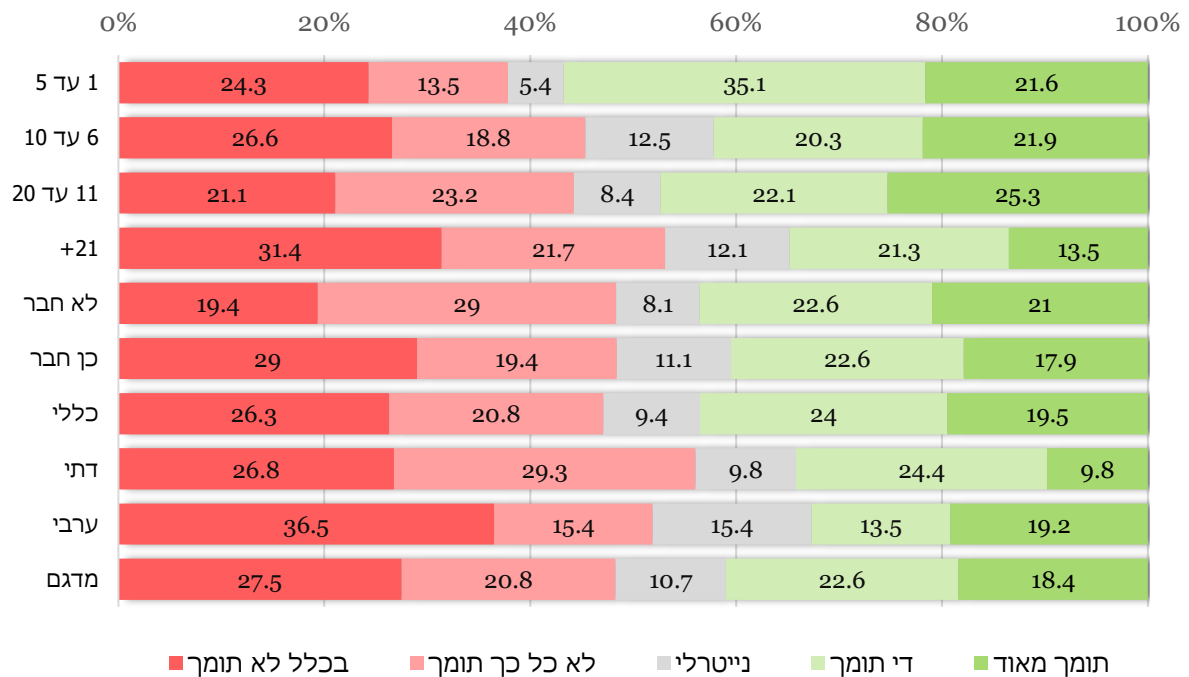
פירוט הממצאים לדוגמה

עפ"י המדגם המייצג של מורי התיכון, **43%** מאוד בעד או די בעד, שתהיה אפשרות למורים לבחור אם הם מעוניינים לעבוד תחת חוזה אישי או תחת חוזה קיבוצי בהתאם לתקנים שינתנו לבתי-הספר. **39%** לא כל כך בעד או כלל לא בעד אפשרות זו. השאר, **18%**, נייטרליים.

3. האם אתה בעד שלמנהל תהיה אפשרות להעניק בונוסים לעובדי הוראה בשל הצטיינותם לפי שיקול דעתו?

מדגם	זרם			חברות בארגון		וותק				
	ערבי	דתי	כללי	כן	לא	+21	20 - 11	10 - 6	5 - 1	
27.5	36.5	26.8	26.3	29.0	19.4	31.4	21.1	26.6	24.3	בכלל לא תומך
20.8	15.4	29.3	20.8	19.4	29.0	21.7	23.2	18.8	13.5	לא כל כך תומך
10.7	15.4	9.8	9.4	11.1	8.1	12.1	8.4	12.5	5.4	נייטרלי
22.6	13.5	24.4	24.0	22.6	22.6	21.3	22.1	20.3	35.1	די תומך
18.4	19.2	9.8	19.5	17.9	21.0	13.5	25.3	21.9	21.6	תומך מאוד
100.0										סה"כ

N=400, המספרים באחוזים בלבד

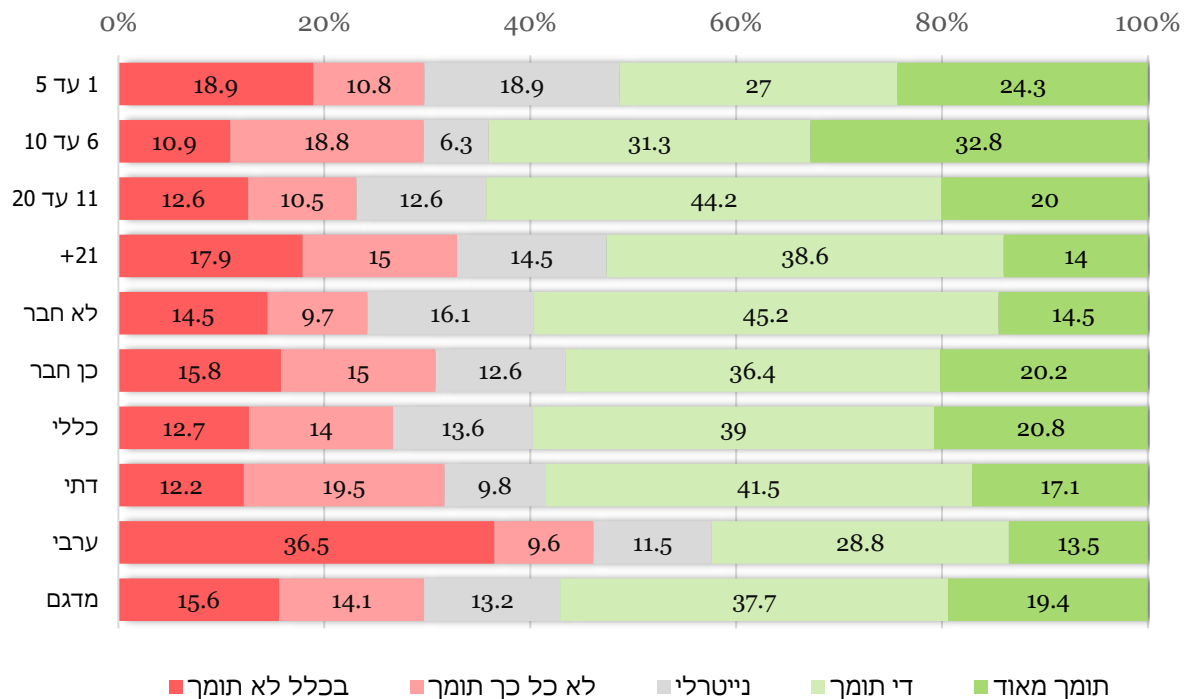


פירוט הממצאים לדוגמה
 עפ"י המדגם המייצג של מורי התיכון, **41%** תומכים מאוד או די תומכים, שלמנהל תהיה אפשרות להעניק בונוסים לעובדי הוראה בשל הצטיינותם לפי שיקול דעתו. **48%** לא כל כך תומכים או כלל לא תומכים שתהיה אפשרות כזו למנהל. השאר, **11%**, נייטרליים.

4. הליך הפיטורים של עובדי הוראה היום במערכת הוא מסובך ולוקח כשנתיים בממוצע. האם אתה תומך בקיצור משמעותי של הליך הפיטורים, תוך מתן פיצויים הולמים?

מדגם	זרם			חברות בארגון		וותק				
	ערבי	דתי	כללי	כן	לא	+21	20 - 11	10 - 6	5 - 1	
15.6	36.5	12.2	12.7	15.8	14.5	17.9	12.6	10.9	18.9	בכלל לא תומך
14.1	9.6	19.5	14.0	15.0	9.7	15.0	10.5	18.8	10.8	לא כל כך תומך
13.2	11.5	9.8	13.6	12.6	16.1	14.5	12.6	6.3	18.9	נייטרלי
37.7	28.8	41.5	39.0	36.4	45.2	38.6	44.2	31.3	27.0	די תומך
19.4	13.5	17.1	20.8	20.2	14.5	14.0	20.0	32.8	24.3	תומך מאוד
100.0										סה"כ

N=400, המספרים באחוזים בלבד

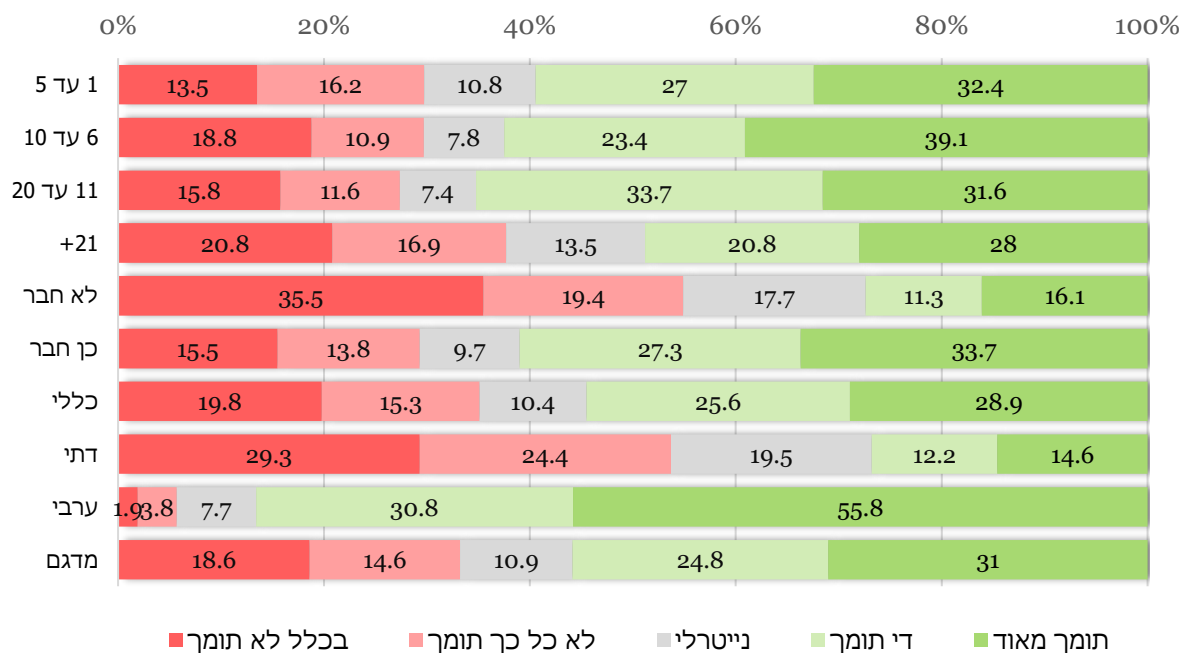


פירוט הממצאים לדוגמה
 עפ"י המדגם המייצג של מורי התיכון, **57%** תומכים מאוד או די תומכים, בקיצור משמעותי של הליך הפיטורים, תוך מתן פיצויים הולמים. **30%** לא כל כך תומכים או כלל לא תומכים בכך. השאר, **13%**, נייטרליים.

5. האם אתה תומך בעיצומים ובשביתות של ארגון המורים בעת מלחמה?

מדגם	זרם			חברות בארגון		וותק				
	ערבי	דתי	כללי	כן	לא	+21	20 - 11	10 - 6	5 - 1	
18.6	1.9	29.3	19.8	15.5	35.5	20.8	15.8	18.8	13.5	בכלל לא תומך
14.6	3.8	24.4	15.3	13.8	19.4	16.9	11.6	10.9	16.2	לא כל כך תומך
10.9	7.7	19.5	10.4	9.7	17.7	13.5	7.4	7.8	10.8	נייטרלי
24.8	30.8	12.2	25.6	27.3	11.3	20.8	33.7	23.4	27.0	די תומך
31.0	55.8	14.6	28.9	33.7	16.1	28.0	31.6	39.1	32.4	תומך מאוד
100.0										סה"כ

N=400, המספרים באחוזים בלבד



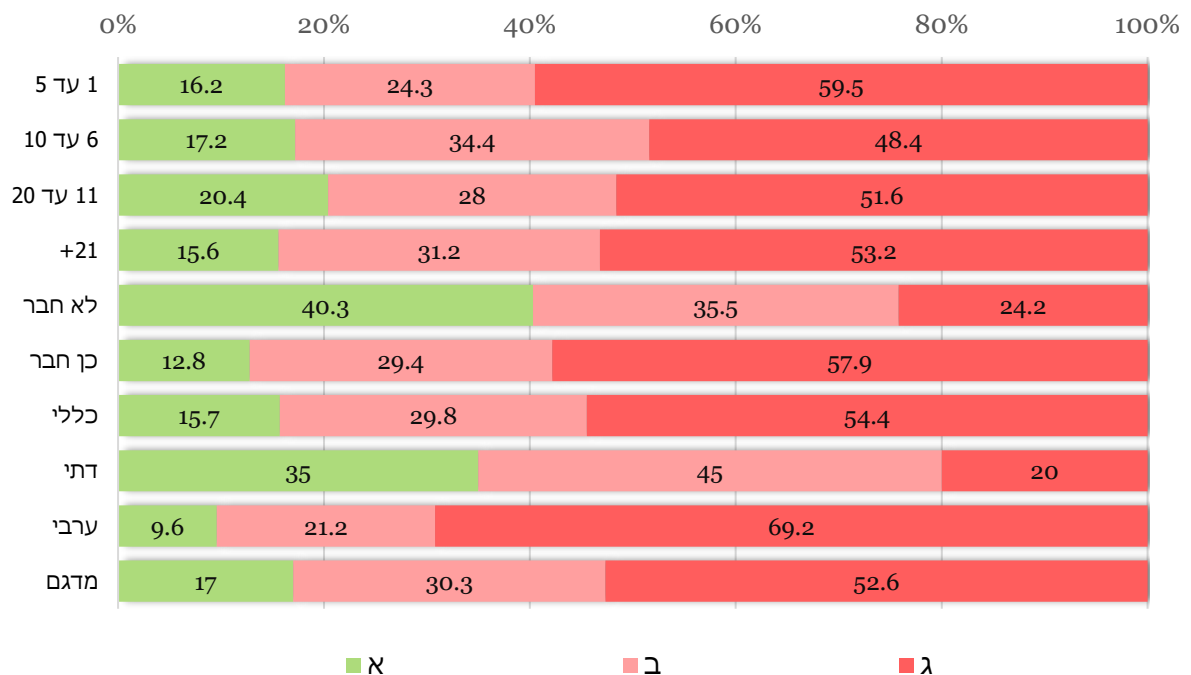
פירוט הממצאים לדוגמה
 עפ"י המדגם המייצג של מורי התיכון, **56%** תומכים מאוד או די תומכים, בעיצומים ובשביתות של ארגון המורים בעת מלחמה. **33%** לא כל כך תומכים או כלל לא תומכים בכך. השאר, **11%**, נייטרליים.

6. האם אתה משתף פעולה עם העיצומים וההשבתות או משתדל לשמור על שגרת לימודים רגילה למרות הוראות הארגון?

- א. שומר על שגרת לימודים רגילה ככל הניתן
 ב. משתף פעולה באופן חלקי
 ג. משתף פעולה לחלוטין

מדגם	זרם			חברות בארגון		וותק				
	ערבי	דתי	כללי	כן	לא	+21	20 - 11	10 - 6	5 - 1	
17.0	9.6	35.0	15.7	12.8	40.3	15.6	20.4	17.2	16.2	א
30.3	21.2	45.0	29.8	29.4	35.5	31.2	28.0	34.4	24.3	ב
52.6	69.2	20.0	54.4	57.9	24.2	53.2	51.6	48.4	59.5	ג
100.0										סה"כ

N=400, המספרים באחוזים בלבד



פירוט הממצאים לדוגמה

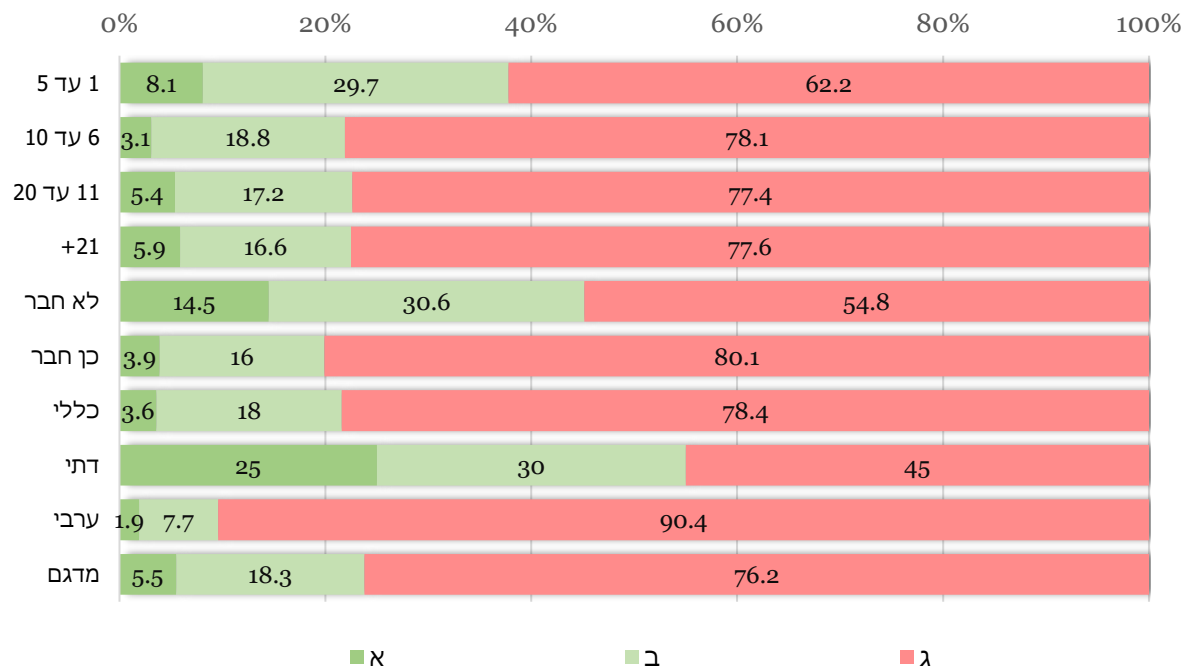
עפ"י המדגם המייצג של מורי התיכון, **53%** ציינו כי הם משתפים פעולה לחלוטין עם העיצומים וההשבתות עפ"י הוראות הארגון, **30%** משתפים פעולה באופן חלקי, ו-**17%** שומרים על שגרת לימודים רגילה ככל הניתן, למרות הוראות הארגון.

7. במידה ותוכרז שביתה כללית בתיכונים עם פתיחת שנת הלימודים, האם תציית להוראת השביתה, או תשקול להפר את השביתה ולקבל שכר כרגיל?

- א. אפר בוודאות ואמשיך ללמד
 ב. אשקול בחיוב להפר שביתה
 ג. אשבות על פי הוראות ארגון המורים

מדגם	זרם			חברות בארגון		וותק				סה"כ
	ערבי	דתי	כללי	כן	לא	+21	20 - 11	10 - 6	5 - 1	
5-5	1.9	25.0	3.6	3.9	14.5	5.9	5.4	3.1	8.1	א
18.3	7.7	30.0	18.0	16.0	30.6	16.6	17.2	18.8	29.7	ב
76.2	90.4	45.0	78.4	80.1	54.8	77.6	77.4	78.1	62.2	ג
100.0										סה"כ

N=400, המספרים באחוזים בלבד



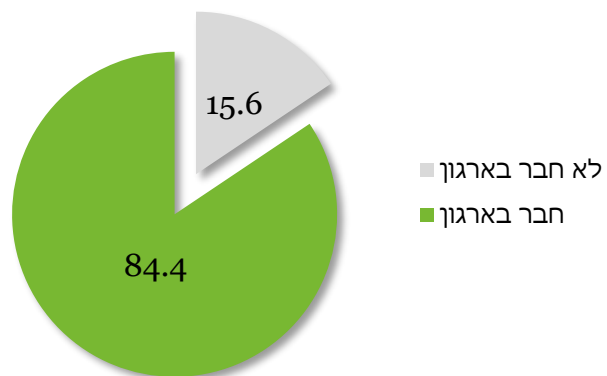
פירוט הממצאים לדוגמה

עפ"י המדגם המייצג של מורי התיכון, **76%** ציינו כי הם ישבתו עפ"י הוראות ארגון המורים במידה ותוכרז שביתה כללית בתיכונים עם פתיחת שנת הלימודים. **18%** ציינו כי הם ישקלו להפר את השביתה, ו-**5.5%** יפרו בוודאות את השביתה וימשיכו ללמד.

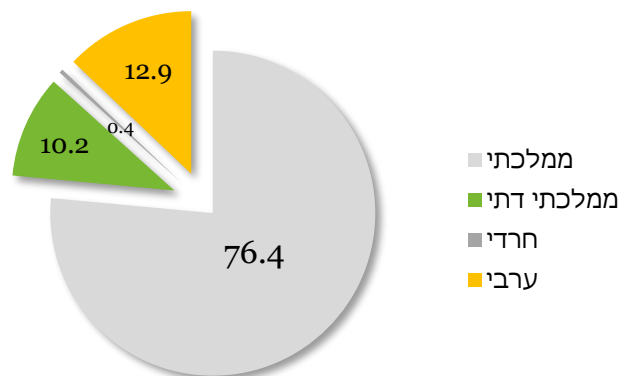
נספח
שאלות פילוח

מתוך 400 המורים והמורות אשר נכללו במדגם, זוהי החלוקה שלהם:

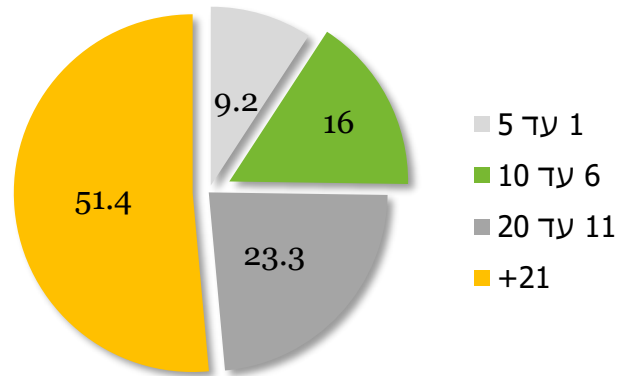
מדגם	חברות בארגון
15.6	לא חבר בארגון
84.4	חבר בארגון
100.0	סה"כ



מדגם	זרם חינוכי
76.4	ממלכתי
10.2	ממלכתי דתי
0.4	חרדי
12.9	ערבי
100.0	סה"כ



מדגם	שנות וותק
9.2	5 - 1
16.0	10 - 6
23.3	20 - 11
51.4	+21
100.0	סה"כ

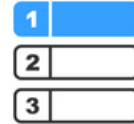


טוב לדעת שאנחנו גם עוסקים ב-

קבוצות מיקוד- הפקת מידע חיוני רב מסקר איכותני תוך הבנת תהליכי חשיבה וקבלת החלטות הצרכן, הבנת גורמי השפעה, ודיון מעמיק בהיבטים שונים.



סקרים פוליטיים- הבנת מניעיו של הבוחר, נקודות חולשה וחוזקה של הדמות הפוליטית, מיפוי מתחרים ואיומים, מיתוגה של הדמות, ומשוב אותנטי של הבוחר.



סקרי דעת קהל- סקרים כמותיים המכילים את מגוון האוכלוסיות בישראל, תוך שמירה על ייצוג אמין ומדויק שלהן, על גווניהן, במדגם המייצג.



מחקרי שוק- מחקר מקיף לפני ותוך כדי הכנסת מוצר או שירות לשוק הצרכנים, הבדק את גודל השוק, הפלח ופרופיל הלקוח, היתכנות, מתחרים ומגמות.



משובי עובדים ושביעות רצון- סקרים כמותיים ואיכותניים לקבלת נקודות חוזקה וחולשה של ארגונים, סקרי 360 בין עובדי החברה, הטמעת ערכים ופעילות תקינה, זיהוי אתגרים בזמן ועוד.



סקרי חשיפה/תדמית/מותג- זיהוי הצרכים המדויקים לפני, תוך כדי ואחרי קמפינים פרסומיים, הכוונה יעילה ליחסי הציבור, ומיפוי החשיפה התקשורתית בפילוח לאוכלוסיות.



סקרים ממוקדי אזור- סקר עירוני לאוכלוסייה מקומית בשיטה חדשנית המביאה ממצאים מדויקים מהשטח, לצרכים עסקיים, מוניציפליים ופוליטיים.

