

# גדר "ההפרדה": גבול מדיני במסווה ביטחוני

אלוף (במיל.) גרשון הכהן  
עורך: איציק צרפתי

## אלוף (במיל.) גרשון הכהן

אלוף (מיל") גרשון הכהן הוא עמית מחקר בכיר במרכז בגין-סאדאת למחקרים אסטרטגיים. שירת בצה"ל במשך ארבעים ושתיים שנים. פיקד על חיילים בקרבות מול מצרים וסוריה. לשעבר מפקד גיס ומפקד המכללות הצבאיות.



# גדר "ההפרדה": גבול מדיני במסווה ביטחוני

---

אלוף (במיל.) גרשון הכהן

עורך: איציק צרפתי

גדר "הפרדה": גבול מדיני במסווה ביטחוני  
אלוף (במיל.) גרשון הכהן  
עורך: איציק צרפתי

נדפס בישראל, אב התשע"ח - יולי 2018

מסת"ב 2-51-7674-965-978 ISBN



תמונת הכריכה: החומה באזור מעבר קלנדיה, מאי 2018 (צילום: גרשון הכהן).

**”הקמנו את גדר הביטחון  
שצריכה לסמן את תחילת  
הגבול בינינו לבין הפלסטינים  
ואנחנו אלה שצריכים לרצות  
להיפרד מהם ככל שניתן”**

ציפי לנני, 2017<sup>1</sup>

**”כל מכשול צריך להיות נשלט  
באש ותצפית על-ידי כוח לוחם,  
שאם לא כן, יעילותו תתבטא  
במאמץ ההנדסי הנדרש לחצייתו  
על-ידי האויב ובשיבוש זמני  
ומוגבל של ההתקדמות“**

מפקדת זרוע היבשה, 2012<sup>2</sup>

# תוכן העניינים

---

פרולוג: אובססיית הגבולות.....	3
מבוא.....	9
א. הונאה פוליטית במסווה של צורך ביטחוני.....	13
ב. הגדר לא מונעת טרור.....	25
ג. העדר תפיסת הפעלה סדורה סביב רעיון הגדר.....	37
ד. הגדר משבשת את אופן הפעולה של צה"ל במרחב.....	49
ה. 'אייקון' הסכסוך הישראלי-פלסטיני.....	59
ו. האם המשך בניית הגדר היא פעולה מידתית?.....	63
ז. לעצור את המשך בניית הגדר במקטע גוש עציון ודרום הר חברון.....	69
אפילוג: מפת האינטרסים הלאומיים ביהודה ושומרון.....	75
הערות.....	79





# פרולוג: אובססיית הגבולות

**פרויקט הגדר  
הוא מהפרויקטים  
הממושכים והיקרים  
ביותר שביצעה  
מדינת ישראל.  
השלכותיו השליליות  
על אופן הפעולה  
של צה"ל במרחב,  
על תדמית ישראל  
בסכסוך הישראלי-  
פלסטיני ועל פריסת  
ההתיישבות, הן רבות  
משמעות.**

**מ**סמך זה איננו מחקר היסטורי על קבלת החלטות שקדמה להקמת הגדר. תכליתו להתמקד בצמתי ההחלטה שעדיין עומדים לפני מקבלי ההחלטות במאמצים המתמשכים להשלים את הגדר עד לסגירה ההרמטית של אזור יהודה, הר חברון ושומרון בכלל, ובפרט בעת הזו, באזור גוש עציון, וואלג'ה, בתיר ודרום חברון. מדובר בשאלה אקטואלית אשר בצידה עלויות רבות ומשמעויות מדיניות, ביטחוניות וכלכליות מרחיקות לכת.

מאז יצא פרויקט בניית הגדר לדרכו לאורך אזור הקו הירוק, הוא זכה לכינויים רבים. השניים הבולטים הם "גדר ההפרדה" ו"גדר הביטחון". כל אחד מהכינויים מכונן המְשָׁגָה תכליתית ופוליטית שונה ליעודה של הגדר. בין אלה הרואים בה לא יותר מאמצעי ביטחון לבין אלה השואפים שתביא להיפרדות בין שתי ישויות: ישראלית ופלסטינית. על מנת לחזור לנקודת ההתחלה ולבחון את יעדיה והשיגיה של הגדר, ומתוקף היותו של מסמך זה ככזה המבקש לערער על פרדיגמות שהשתרשו בעניין תכלית הגדר, תכונה הגדר בשמה: "הגדר" או בכינוי "פרויקט הגדר", ללא שמות תואר.

פרויקט הגדר הוא מהפרויקטים הממושכים והיקרים ביותר שביצעה מדינת ישראל. השלכותיו השליליות על אופן הפעולה של צה"ל במרחב, על תדמית ישראל בסכסוך הישראלי-פלסטיני ועל פריסת ההתיישבות, הן רבות משמעות.

## את עיקר ההצלחה בסיכול הטרור ראוי לזקוף לזכות הפעילות הרצופה בחיכוך היומי בעומק השטח ולא לפעילות לאורך הגדר.

גדר כאמצעי ההגנה, מועילה ללא ספק במכלול המאמץ הטקטי להגנה. השאלה על חיוניות הגדר מתעוררת במקום בו הגדר הופכת מכלי טקטי למגמה אסטרטגית, וכאן מתעוררת המחלוקת. הדיון על הגדר הופך למבחן מעשי כאשר ניגשים לבחינה השוואתית בין תפקיד הגדר במודל שהתפתח ברצועת עזה לאחר הנסיגה ב-2005, מול תפקיד הגדר ביהודה ושומרון.

דיון בסוגיית הגדר הוא דיון מעשי, מכיוון שעדיין לא הושלמה והשלמתה מזמינה דיון מחודש. בכך מתמקדת עבודה זו כחקירה ביקורתית על הנחות היסוד שהובילו לבניית הגדר, על הישגיה עד כה, ועל היותה מובלת לכאורה בהגיון ביטחוני טכני המתעלם ממגמות אסטרטגיות הראויות לבחינה. בהיבט זה, מטרת המסמך להטיל אור על הציפיות המערכתיות שבקשו בוני הגדר להשיג בנקודת ההתחלה עד כדי הפיכתה, בהשקעה של מעל ל-15 מיליארד שקל, למרכיב מרכזי בתפיסת הביטחון הישראלית ביהודה ושומרון.

### הטלת האור מאירה שתי שאלות

1. לשם מה מבקשים להשלים את בניית הגדר במרחב גוש עציון ודרום הר חברון?
2. עד כמה הגדר מציבה למעשה סימון גבול עתידי כמגמה המקדמת נסיגה במודל עזה, לחלוקת מרחב בינארית אשר זכתה לכינוי: "הם שם ואנחנו כאן"?

שתי שאלות אלה מתלכדות בבואנו לברר לשם מה נחוצה השלמת הגדר.

הצלחת פיקוד המרכז והשב"כ בלחימה בטרור מאז חומת מגן, מלמדת כי את עיקר ההצלחה בסיכול הטרור ראוי לזקוף לזכות הפעילות הרצופה בחיכוך היומי בעומק השטח ולא לפעילות לאורך הגדר.

מקובל להניח כי פרויקט הגדר לאורך הקו הירוק והשאיפה הנוכחית להשלימו, היא החלטה הנשענת על שיקולי ביטחון, אלא שמסמך זה יישאף להבהיר כי בפועל מדובר באמתלה בלבד כאשר התכלית האמיתית היא פוליטית במובהק. המשך בניית הגדר יונק את כוחו מאימוץ עמדות מוצא שנויות במחלוקת אשר רוכבות על הזדמנויות בדעת הקהל המתהוות מעת לעת, מפיגוע לפיגוע.

**בדומה לקהילה  
מדעית שפועלת  
לאורו של הקשר  
פרדיגמתי, אחדות  
הדעים במערכת  
הביטחון לגבי תפקיד  
הגדר מוסברת  
בעוצמתה של  
הפרדיגמה שכולם  
פועלים לאורה.**

הדיון בסוגיית יעילותה וחיוניותה של הגדר במסמך זה מטיל ספק בהנחת היסוד כי מתקיים קשר סיבתי בין השלמת הגדר – באופן שיחצוץ באופן מוחלט בין מרחבי יהודה ושומרון לבין יתר שטחי ארץ ישראל – לבין ביטחון ישראל. אלה המקבלים הנחה זו ללא עוררין רואים בהמשך בנייתה הגדר צורך אסטרטגי.

המבקש לערער על נחיצות הגדר מוצא עצמו ניצב מול שני מקורות עוצמה:

1. הגדר כפרדיגמה טקטית, שולטת בתפיסת הפעולה של צה"ל מאז נבנתה לראשונה בבקעת הירדן בתקופתה מרדפים בשנות מלחמת ההתשה. בהמשך הועתקה ליתר הגבולות וכוננה מאז סביבה את משטר פעילות הבט"ש בגבולות.

2. הגדר כפרדיגמה מדינית ביהודה ושומרון חותרת להיפרדות מהפלסטינים באופן בו הגדר היא הקטר המניע את יישום מגמת ההפרדה בשטח.

מדובר בעוצמה מתלכדת של שתי פרדיגמות שולטות, אשר קשה להתנגד לה. למקבלי ההחלטות המתנגדים לגדר, קשה להתמודד מול בכירי מערכות הביטחון המזהירים מפני חדירת טרור באזורים שנשארו פרוצים. כמו כן קיים קושי לחשוף עמדה מדינית החולקת על פרדיגמת ההפרדות. בנוסף על אלה, הפכה הגדר למקור המממש אינטרסים כלכליים של קבלני העבודה החל מקבלני עבודות עפר, דרך קבלני גדרות וקבלני אלקטרוניקת גדרות.

פילוסוף המדע תומאס קון המשיג לראשונה את המושג פרדיגמה כמסכת התובנות הכוללת שבתוכה מתקיימת הפעילות המדעית התקנית. כמו במדע גם בדיון בעניין הגדר, יש להתייחס לעוצמת הפרדיגמה השלטת, זו שבמסגרתה הפכה בניית הגדר ביהודה ושומרון למוסכמה מערכתית שגם בחינה ביקורתית, מקצועית ועניינית תתקשה לערער על מרכזיותה בתפיסת הביטחון.

בדומה לקהילה מדעית שפועלת לאורו של הקשר פרדיגמתי, אחדות הדעים במערכת הביטחון לגבי תפקיד הגדר מוסברת בעוצמתה של הפרדיגמה שכולם פועלים לאורה. האפשרות למעבר מפרדיגמה אחת לשנייה, כפי שהסביר קון, תלויה בקיום תודעת משבר המאיצה

## בעומק התפיסה התרבותית ישראלית, הגדר מייצגת כמיהה להסדרת גבול מוגדרת בחלוקה מרחבית ברורה בין "כאן" ו"שם".

תהליך של מציאת פרדיגמה חדשה. נכון לעת כתיבת שורות אלה, הפרדיגמה השלטת בסוגיית הגדר עדיין איננה מעוררת מאחר וטרם נוצרה תודעת משבר. אך פוטנציאל המשבר קיים מעצם קיומן של נקודות תורפה המאתגרות כל גדר, באופן תמידי ובלתי נגמר. ככל שצה"ל יפחית פעילות בעומק השטח הפרוס מעבר לגדר ויתמקד בפעילות "על הגדר", כשזו חוצצת באופן חד בין "שם" ל"כאן" – כך יגדל ויתווה פוטנציאל המשבר. מסמך זה מבקש לבחון את הצורך בהמשך בניית הגדר מתוך שרטוט קווי יסוד לפרדיגמה אלטרנטיבית.

בעומק התפיסה התרבותית ישראלית, הגדר מייצגת כמיהה להסדרת גבול מוגדרת בחלוקה מרחבית ברורה בין "כאן" ו"שם". את אותה שקיקה ליציבות המעוגנת בגבולות של קבע ביטא ספי רכלבסקי בספרו "אין גבול":

**"לכל בית יש קיר, לכל וילה יש גדר, לכל מדינה יש גבול.  
איפה הגבול של ישראל?"<sup>3</sup>**

אלא שבמציאות ולא בתנאי מעבדה, גם אדריכלים יודו כי אמירה זו אינה משקפת את המציאות: לא לכל בית יש קיר וגם לא לכל וילה יש גדר. מרחב אישי הוא מושג תלוי תרבות. לנוודים במדבר, לימאים בים ולמתיישבים במרחב הסֶפֶר (Frontier) יש גישה שונה לאופן בו הם תופסים מרחב, מבחינתם הרצון לפרוץ את הגבול הפיזי בחיבור מתמיד אל ה'אין סוף' הוא נקודת המוצא גם לבניית הקירות.

המרכיב המרכזי בפרדיגמה השלטת, זו הכמהה לגבולות של קבע מתבטא במאמץ האובססיבי לגבול מוגדר ובדחיית מרחב ביניים שמתקיים בו חיכוך של סֶפֶר. השאיפה ליציבות ולהגנה מושלמת לאזרחי המדינה ברצף אחיד, ממרכז תל אביב ועד לקו הגבול, מבקשת לייצר מרחב ריבוני אחיד מן המרכז ועד לקו הגבול. גישה מאחידה כזו, מתקשה להתמודד עם היווצרות מרחבי תפר היברידיים בדפוסי סֶפֶר. כלומר קיימת כאן הסתייגות מהכרה בגבול כמרחב ביניים, כמו מרחב החוף הנתון בין הגאות והשפל, ומחייב התייחסות נפרדת בהבנת פוטנציאל ההזדמנויות הכלול דווקא בהיותו של המרחב בעל זהות היברידית.<sup>4</sup>

הגישה החלוצית, בהיותה מונעת בכוח ערכי החברה המגויסת של מפלגות הפועלים, ראתה בחלוצים אנשי סֶפֶר הנכונים לאורח החיים המיוחד המתאים לחיכוך במרחבי הֶסֶפֶר. למרבה הצער מדינת ישראל בחרה בעשורים האחרונים להשיל מעליה את עול החיכוך בֶסֶפֶר, ובשל כך נסוגה מרצועת הביטחון בדרום לבנון ומגוש קטיף. במבט ביקורתי על המגמות שהתפתחו לאחר הנסיגות, ראוי לברר, מה הפסדנו בבריחה ממיצוי הפוטנציאל הטמון בחיכוך בֶסֶפֶר.

הגדר שנבנתה לאורך הקו הירוק ביהודה ושומרון, מגלמת בהיבט זה את המאמץ להמיר את מרחב התפר שהתקיים בהגיון של מרחב סֶפֶר, במרחב סדור ורציף ממרכז תל אביב ועד לקו הגדר.

בין הפקרות המשילות בנגב, חידלון ההכרעה הדמוגרפית בגליל וביישובי הגולן, ובין עצם בניית הגדר שתנתק את יהודה ושומרון ממדינת ישראל, מתקדש הרעיון של הפיכת מדינת ישראל לרצף אורבני בהגיון מרחבי אשר אינו מכיר בחשיבותו ונחיצותו הלאומית של הֶסֶפֶר.



**פ**רויקט הגדר, כמיזם הנדסי רחב היקף, ביטא מראשית הקמתו, מאמץ לאומי עתיר משאבים. מאמצי הבנייה בשטח חוללו חיכוך והתנגדויות שגררו את מדינת ישראל למערכה מדינית ומשפטית בזירה הפנימית והבינלאומית.

## מסמך זה בוחן ומתאר שלושה נדבכים בתהליך

1. מערכת השיקולים שהביאה להחלטה לבנות את הגדר.
2. הדילמות והמתחים שאפיינו את הפרויקט בתהליך הביצוע.
3. המחלוקת לגבי המשך ביצוע הפרויקט: השיקולים 'בעד' או 'נגד' השלמת הגדר באזורים שנותרו 'פתוחים' בדגש על גוש עציון ומדבר יהודה.

## מסקנותיו המעשיות של המסמך מתמצות בשתי המלצות

1. יש להסתפק במקטעי הגדר שנבנו ולהימנע מהמשך בניית מקטעים נוספים.
2. קריאה למקבלי ההחלטות בישראל, בתחום הביטחוני והמדיני, לביצוע בירור עצמי בנוגע למכלול ציפיותיהם מפרויקט הגדר. זאת, בשים לב לכך כי אירועי החיכוך שהתפתחו באזור הגדר סביב רצועת עזה והפכו אותה לזירת מאבק, יכולים ללמד כי גם כאשר ברמה הטקטית יוצרת הגדר מכשול יעיל, ברמה האסטרטגית היא רחוקה

מהבטחת פתרון ותנאי יציבות. הקושי במתן מענה לטרור העיפוניים (2018), כמו תקיפת הגדר בהפגנות המונים אלימות, מלמדים עד כמה גדר שאינה נשלטת על ידי כוחותינו משני צדיה, עלולה לכפות אתגר מבצעי מורכב.

**אחת מהנחות היסוד הרווחות בדיון סביב שאלת הגדר היא התפיסה כי הגדר תרמה לירידה בטרור המתאבדים. חרף העובדה כי סוגיה זו תידון בהרחבה בהמשך, קיימת חשיבות להידרש לטענה זו בתמצית כבר בפתח הדברים.**

## מה תרם לירידה בטרור המתאבדים?

הירידה הדרמטית בטרור המתאבדים בערי ישראל עם תחילת בניית הגדר היא עובדה. אולם, כפי שיוסבר בהמשך בהרחבה, התרומה העיקרית להישג זה הגיעה מתוך רצף הפעילויות ההתקפיות שערכו כוחות צה"ל והשב"כ בעומק השטח, בשנים שלאחר מבצע 'חומת-מגן'. הגדר, מעצם היותה רכיב הגנתי טכני משתלב, שימשה מכשול קרקעי במכלול רחב של פעולה מערכתית, התקפית בעיקרה. כלומר, לא המאמץ ההגנתי במרחב הטקטי לאורכה של הגדר חולל את התנאים לדיכוי הטרור, היה זה המאמץ האקטיבי והרציף, במכלול טווחי הפעולה, במרחב שמעבר לגדר.

בהיבט זה, תפיסת הפעלת הכוח בפקוד המרכז, פעלה נכון כשהתמקדה בהפעלת עיקר הכוחות באבטחת הצירים והיישובים בעומק השטח ובמאמצים מתמידים לסיכול התארגנויות הטרור בעומק הערים, הכפרים ומחנות הפליטים.

כאן גם טמון ההבדל שהתפתח בין הגדר סביב רצועת עזה - שהפכה לאחר נסיגת צה"ל בשנת 2005, לקו עימות הכולל הבחנה סטטית בין "כאן" ל"שם" - לבין הגדר ביהודה ושומרון, שהוצבה ברובה על תוואי קווי 1967, כ'רשת ביטחון', אך לא שינתה את מתווה פריסת כוחות צה"ל בעומק המרחב ואת דפוס פעולתם ההתקפי. בנוסף, הבדל זה מסביר מדוע, למרות חיכוך חוזר ונשנה במספר נקודות בגדר (דוגמת אלה בכפר בלעין) לא הפכה ההגנה על הגדר לאתגר מערכתי בפקוד המרכז.



## הערכת מצב אסטרטגית בהנהגה הפלסטינית, כגורם נוסף שהביא לירידה בטרור המתאבדים

כניסתו של מחמוד עבאס לתפקיד ראש הרשות הפלסטינית, לאחר מות יאסר ערפאת בשנת 2004 הביאה עימה שינוי מגמה. עבאס העריך את אינתיפאדת אל-אקצה ואת טרור המתאבדים כמערכה שמיצתה עצמה. כזו שהמשכה מזיק לעניין הפלסטיני, שראוי להביא לסיימה ולבחור בגישה חדשה. ואכן, שיתוף הפעולה עם מנגנוני הרשות הפלסטינית שהחל להתבסס עם עליית עבאס לשלטון תרם גם הוא, לצמצום טרור המתאבדים.

למרות הכרת הנהגה הישראלית בתפנית האסטרטגית שהובילה הנהגת הרשות הפלסטינית, ולמרות התפנית שהושגה בדיכוי טרור המתאבדים, העבודות לבניית הגדר המשיכו במלוא התנופה. גם כאשר זרם המסתננים מגבול מצרים הלך וגבר, לקראת שנת 2007, לא נערכה בישראל בחינה מחודשת בנוגע לסדר העדיפויות הלאומי בנושא זה, ולא בוצעה הסטת מאמץ לבניית הגדר בגבול מצרים. בשלהי תקופתה, הקצתה אמנם ממשלת אולמרט תקציב לבניית גדר בגבול מצרים, אולם הבנייה החלה רק בשלהי 2010.

## דגשים והערות הבהרה

1. הדיון הביקורתי בנושא הגדר, הנפרס במסמך זה, נמנע מביקורת סוחפת. בחלק מהמקטעים, דוגמת החומה החוצצת בין קלקיליה לכביש 6, תרומתה ההגנתית של הגדר לביטחון התנועה בכביש, גלויה לעין. בנקודת המבט הטקטית, בקטעים רבים, הגדר אכן תורמת כמרכיב ביטחוני. נותרת בעינה השאלה, עד כמה הכרחי שהגדר תהיה רציפה לכל אורך קו התפר?
2. המעברים שנבנו בצירים הראשיים בין מרחבי יהודה, שומרון ובקעת הירדן לבין מדינת ישראל ב'קווי יוני 1967', הם רכיב משמעותי בפרויקט הגדר ויש להם חשיבות בייעול הפיקוח והשליטה על הנכנסים והיוצאים בין המרחבים שמשני צדי ה'קו הירוק'. המעברים אמנם אינם מונעים כניסתם של שוהים בלתי חוקיים (שב"חיים) העוקפים את המעברים המוסדיים, אך אין בכך כדי להעיב על ההישג הטמון בשליטה על רוב היוצאים והנכנסים העוברים במעברים. הדבר דומה למאבק בהון השחור, ככל שיותר עסקאות מתרחשות בממד הגלוי והמפוקח, קל יותר להתמקד בחקירת תנועות הכספים העוקפות את הפיקוח.

3. ב-15 השנים שחלפו מראשית העבודות לבניית הגדר, נכנסו לשימוש בצה"ל טכנולוגיות חדשות המייעלות את כושר הניטור והשליטה על תנועת אנשים ורכבים במרחבים פתוחים. שילובם המוצלח של אמצעים אלה, מזמין בחינה מחודשת של הצורך בגדר רציפה לכל אורך הקו. בחינה כזו מתחייבת בעיקר ביחס למרחבים בהם עדין לא הושלמה הגדר.

## נקודת המוצא לדיון

הגיע העת כי בחלוף 15 שנים מיציאת פרויקט הגדר לדרך, יבחנו הישגיו והמגמות שחולל ברמה הטקטית והאסטרטגית. בהתאם לכך, יש לבחון מחדש את המשכו.

**בתמצית, מבקש מסמך זה להדליק בפני מקבלי ההחלטות נורה אדומה, כי הדיון על הגדר, בעבר ובעתיד, כרוך מראשיתו בדיון המדיני על מגמותיה האסטרטגיות של מדינת ישראל, בהתייחסותה לעתיד מרחבי יהודה, שומרון ובקעת הירדן.**

# א. הונאה פוליטית במסווה של צורך ביטחוני

**ממשלת רבין  
החליטה לבסוף  
שלא לקדם את רעיון  
בניית הגדר וזאת על  
בסיס ההערכה בדרג  
המדיני והצבאי כי  
בניית גדר תיתפס  
בעיני הפלסטינים  
כפרס וכהישג מאחר  
ותשרטט דה-פקטו  
את גבולותיה  
העתידיים של  
המדינה הפלסטינית.**

**ה**רעיון לבנות גדר הפרדה לא נולד בתחילת שנות האלפיים, אלא החל להבשיל שנים קודם, עם פרוץ גל פיגועי ההתאבדות שהחל לאחר הסכם אוסלו. הייתה זו ממשלת רבין, שהחלה בשנת 1995 לגלגל את הרעיון על בסיס העיקרון של יצירת חיץ אשר ימנע כניסת מחבלים מתאבדים למרכזי הערים הישראליות. התכנית המקורית התמקדה בהקמת "מרחב תפר" שיאויש על-ידי כוחות הביטחון ויכלול אמצעים אלקטרוניים ואופטיים וכן מערך של סיורים ותצפיות, אך תוך יצירת חיץ "נושם", כזה שיאפשר מעבר ותנועה מבוקרת של אנשים ושל מטענים. בהמשך אף דובר על הקמת אזורי סחר באזורים הקרובים לאותו חיץ מתוכנן.

הקמת הגדר העלתה שאלות רבות כבר בשלבים הראשונים. המתנגדים להקמתה טענו כי לא תצליח למנוע פיגועים, ואילו התומכים ראו בהקמתה תקווה כי תסמן את הגבול העתידי בין ישראל לפלסטינים, הלכה למעשה. בניגוד אולי למה שמקובל לחשוב, דווקא עמדתו של שמעון פרס, אשר שימש אותה עת שר חוץ בממשלת רבין השנייה, עמדה בסתירה לתפיסת ההפרדה המקובלת כיום, והוא נמנה עם המתנגדים לבנייתה של הגדר בטענה כי הקמתה תיצור הפרדה מוחלטת במקום שיתוף בין ישראל לפלסטינים.<sup>5</sup>

ברקע המשא ומתן על היפרדות מהפלסטינים שכלל מסירת שטחים, החליטה לבסוף ממשלת רבין שלא לקדם את רעיון בניית הגדר וזאת על בסיס ההערכה בדרג המדיני והצבאי כי בניית גדר תיתפס בעיני הפלסטינים כפרס וכהישג מאחר ותשרטט דה-פקטו את גבולותיה העתידיים של המדינה הפלסטינית.

## תומכי הגדר מטים את כף המאזניים של הדיון לכיוון פוליטי טהור תוך שהם מתחבאים מאחורי הטענה כי מדובר בענייני ביטחון טכניים בלבד.

החלטתה של ממשלת רבין שלא להתקדם עם פרויקט בניית הגדר היא נקודת משמעותית להכרעה בדיון בשאלת תכלית הגדר. בעצם החלטה זו טמונה ההבנה כי הגדר היא מהלך פוליטי ומדיני ולא ביטחוני. לו חשבה ממשלת רבין כי בניית גדר תשרת את האינטרס הביטחוני של מדינת ישראל ותביא יותר תועלת מנזק – סביר להניח כי גדר הייתה מוקמת כבר בשנות ה-90. ההבנה כי בניית הגדר תגרור עימה משמעויות מדיניות ארוכות טווח של הפרדה חד צדדית ללא הסכם בין ישראל לפלסטינים, ותקבע, הלכה למעשה, גבול, היא זו שגרמה לממשלה לסגת בסופו של דבר מקידום הרעיון. אלא שבתוך ממשלתו של רבין ובסביבתו היו מי שראו בבעיה הביטחונית את הפתרון – דרך פשוטה, זריזה ויעילה, לתפיסתם, להיפרדות מהפלסטינים ולמסירת יהודה ושומרון ללא תלות בהסכם ומו"מ תחת אמתלה ביטחונית.

הנחת היסוד כי הדיון סביב שאלת הגדר הוא מקצועי בלבד, רחוקה מלקבל ביטוי במציאות. זהו דיון תלוי הקשר פוליטי, ומיסודו הוא איננו דיון מקצועי טהור. ההחלטה אם לבנות או לא לבנות גדר ביטחון בנתיב הצמוד בעיקרו לקו הירוק, היא החלטה ששיקולים פוליטיים ומדיניים מהווים מרכיב משמעותי בה. ביטוי כנה לכך הגיע, בין היתר, מכיוונו של דניס רוס, אשר שימש שליחו למזרח התיכון של נשיא ארה"ב לשעבר ביל קלינטון. בתקופת ממשלת שרון, בימים בהם החלה בניית הגדר, סייר רוס על התוואי ההולך ונבנה, בליווי תא"ל עיבל גלעדי, אשר שימש כראש החטיבה לתכנון אסטרטגי באגף התכנון של צה"ל והיה שותף לתכנון הגדר. במהלך הסיור עצר רוס, הביט על התוואי ואמר לתא"ל עיבל:

**"It looks like a border, it smells like a border — it is a border."**

בצומת הדרכים בה ניצבת מדינת ישראל מאז ניצחון יוני 1967, בויוכוח בין הציפייה לנסיגה אל הקו הירוק לבין מגמת סיפוח מרחבים שמעבר לו, הכרעה בסוגיה זו היא בעלת משמעות היסטורית לעתיד מדינת ישראל בטווח הקצר והארוך, ולעצם הצבת הגדר תפקיד משמעותי בהטיית המגמה לכיוון נסיגה. הכרעה זו רחוקה מלהיות מהלך ביטחוני טכני, וככזו עליה להיבחן על מלוא היבטיה, בדיון ציבורי פתוח. כל דיון בין תומכי הגדר ומתנגדיה המתיימר להיות נטול פניות פוליטיות ולהתחמק מהכורח לדין וחשבון באשר למגמות המתהוות במרחב מעצם הצבת הגדר, הוא בגדר הונאת הציבור. במילים אחרות, תומכי הגדר מטים את כף המאזניים של הדיון לכיוון פוליטי טהור תוך שהם מתחבאים מאחורי הטענה כי מדובר בענייני ביטחון טכניים בלבד.

**למרבה הצער, בשיח  
הפוליטי הצליחו  
תומכי הגדר ליצור  
תודעה כוזבת בה  
עמדתם נתפסת דרך  
קבע כ'מקצועית',  
בשעה שעמדת  
המתנגדים התקבעה  
ככזו המונעת  
מאידאולוגיה  
ואג'נדה פוליטית.**

**מקימי הגדר קיוו  
לפתרון דו-שלבי:  
בשלב א' בנו גדר  
כאשר צה"ל פועל  
משני צידיה, מתוך  
כוונה לעבור במהרה  
לשלב ב' שבו ייערך  
צה"ל 'על הגדר'  
וכך ייווצר קו גבול  
דה-פקטו.**

ככלל קשה למצוא נושאים ציבוריים בעלי השפעה על חיי העם והחברה אשר הם מקצועיים וטכניים בלבד. פרויקט הגדר אינו ניצב לבדו בעניין זה ועירוב בין השיקול המקצועי לזה הפוליטי והערכי ניתן למצוא גם בדיון בנושא סל התרופות הממשלתי לדוגמה. גם בסוגיה זו, מעבר לשיקולים רפואיים, מקצועיים ותקציביים, מנוהל הדיון גם בממד שיקול דעת ערכי. ביטוי מובהק לכך מצוי בייחודיותה של ישראל בתמיכה בטיפולי פוריות כמהלך המשקף ערכים חברתיים שאינם בהכרח מקצועיים או כלכליים טהורים, ולא ניתן להפריד ולבודד משתנים אלה מן התהליך הכולל של קבלת ההחלטות.

דוגמא נוספת היא השאלה אם לסלול את כביש 6 בתואי זה או אחר. גם כאן מדובר בעניין פוליטי, מאחר ומאחורי ההחלטה הכביכול 'מקצועית' לסלול כביש אורך נוסף, טמונה החלטה פוליטית לסימון גבול מדיני עתידי בין החוף והשפלה ליהודה ושומרון, שהרי כביש 6 נבנה באופן מכוון במקביל לקו הירוק ולא מזרחה משם. כאמור, מסיבות פוליטיות טהורות ולא רק מסיבות גיאוגרפיות.

גם בעניין הגדר, מקבלי ההחלטות ובראשם שרי ממשלת ישראל חייבים להפנים כי שיקולים מדיניים הופכים את השיקול המקצועי הטהור לנתון טכני במשוואה רחבה וכוללת. עליהם להפסיק ולחפש רק אחר הטיעונים הביטחוניים או 'המקצועיים' ככלי לשכנוע. עליהם לראות את הדברים כהווייתם: הקמת גדר היא קודם כל ובראש ובראשונה מהלך פוליטי-מדיני ועל כן, את הדיון על הגדר חשוב לקיים בהקשר הנכון ובמרחב המלא בו הוא מתקיים, וזהו בעיקר, דיון במרחב הפוליטי.

בשאלות אסטרטגיות, בשונה משאלות טקטיות, הקו המבחין בין שיקול פוליטי למקצועי נקבע על-ידי ההגמון הפוליטי. למרבה הצער, בשיח הפוליטי הצליחו תומכי הגדר ליצור תודעה כוזבת בה עמדתם נתפסת דרך קבע כ'מקצועית', בשעה שעמדת המתנגדים התקבעה ככזו המונעת מאידאולוגיה ואג'נדה פוליטית.

בשני העשורים האחרונים בשם הביטחון ותוך ניצול תחושת החרדה של אזרחי ישראל – אשר בנקודות זמן מסוימות הועצמה על-ידי גורמים פוליטיים בעלי אינטרס, (בין היתר בטענה כוזבת של "אי היכולת לספק ביטחון") נעשתה מניפולציה על מנת להביא את העם שלא רוצה להיפרד מיהודה ושומרון, להיפרד מהאזור בעל כורחו. מקימי הגדר קיוו לפתרון דו-שלבי: בשלב א' בנו גדר כאשר צה"ל פועל משני צידיה, מתוך כוונה לעבור במהרה לשלב ב' שבו ייערך צה"ל 'על הגדר' וכך ייווצר קו גבול דה-פקטו.

בטרם נצא לדרך ונבחן את יעילותה של הגדר, השפעותיה השונות, המחירים שהיא גובה, ונדון בעתידה, עלינו להבין שני תהליכים שקדמו להקמתה. ראשית, הדרך בה הובילו תומכי הגדר את הציבור הישראלי, מתכנית רבין למודל קלינטון לנסיגה חד-צדדית. הפערים בין שתי הגישות אינם מוכרים דיים, טושטשו במכוון במרוצת השנים וניתוחם הוא תנאי להבנת המוטיבציה לבניית גדר כקטר למגמת ההיפרדות החד צדדית מהפלסטינים. שנית, עלינו להבין את התהליך שעבר צה"ל ואת עמדתו בנוגע לרעיון להקים גדר שתחצוץ באופן פיזי בין יהודה ושומרון לשאר מרחבי הארץ.

## קונספציית ההיפרדות כתפנית מתפיסת רבין

פרויקט בניית הגדר והמגמה לנסיגה חד-צדדית בשם תכלית ההיפרדות אינה ניתנת להבנה ללא בירור התמורה שעברו מנהיגי השמאל מתפיסתו של רבין להסדר – כפי שניסח אותה בנאומו האחרון בכנסת ב-5.10.95 – לתפיסתו של ראש הממשלה ברק שהובילה לאימוץ 'מתווה קלינטון' שכלל ויתור ישראלי על ריבונות בהר הבית, חלוקת ירושלים והעיר העתיקה, והקמת מדינה פלסטינית עצמאית בשטחי יו"ש ועזה, למעט גושי ההתיישבות הגדולים הפרוסים על לא יותר מ-3% מהשטח.

רעיון אוסלו כפי שנתפס על-ידי רבין חתר למהלך בין ישראל לבין הפלסטיניים בשווי משקל המחולל תמורה הדדית. כלומר, ישראל, כצד החזק, השולט בשטח, תעניק לפלסטינים ביטוי לאומי עצמי ברוח זכות הגדרה עצמית בהגיון של אוטונומיה, "מדינה מופחתת". הפלסטינים מצידם יעניקו בתמורה – יציבות ושיתוף פעולה לקראת פיתוח ושגשוג הדדי. רבין הקפיד להדגיש ארבעה עקרונות מרכזיים, גם זמן קצר לפני הירצחו, בנאומו האחרון בכנסת:<sup>6</sup>

1. שאיפה להגיע ל"כינונה של מדינת ישראל כמדינה יהודית שלפחות 80% מאזרחיה יהיו יהודים ולצדה ישות פלשתינית אשר תהיה בית למרבית התושבים הפלשתינים החיים ברצועת-עזה ובשטח הגדה המערבית. מהלך שהשלמתו בינואר 1996, אף הביאה את אחמד טיבי להכריז: "מהיום יש מדינה פלסטינית" ואת יוסי ביילין, האדריכל הראשי של הסכם אוסלו, להכריז על סיום הביבוש הישראלי באזורים פלסטיניים מאוכלסים באומרו: "השתחררנו מנטל כבד".<sup>7</sup>

**בסידור המרחבי  
שרבין חתר להשיג,  
הגדר סביב רצועת  
עזה היתה אמורה  
להיות רכיב במערכת  
מרחבית בה נוכחותם  
של היישובים בתוך  
המרחב מבטיחה כי  
צה"ל ימשיך לפעול  
משני צידי הגדר.**

2. "ירושלים מאוחדת שתכלול גם את מעלה אדומים וגם את גבעת זאב כבירת ישראל בריבונות ישראל".
3. "גבול הביטחון להגנת מדינת ישראל יוצב בבקעת הירדן בפירוש הנרחב ביותר של המושג הזה".
4. בהתייחסו לאפשרות של מדינה פלסטינית קבע: "תהיה זו ישות שהיא פחות ממדינה ואשר תנהל באופן עצמאי את חיי הפלסטינים הנתונים למרותה".

תפיסת רבין את מגמת אוסלו הפרידה בין שתי סוגיות שאינן חופפות:

1. הצורך להיפרד משליטה ישירה על ריכוזי אוכלוסיה פלסטינים.
2. היפרדות טריטוריאלית עד כדי נסיגה לקווי '67.

רבין ביקש להפריד בין שתי הסוגיות ולכן בחר נקודת איזון שבה העיקרון הדומיננטי היה להתנתק משליטה על ריכוזי אוכלוסיה אך עם זאת לשמור בידי מדינת ישראל את הנכסים הטריטוריאליים ובהם גם ההתנחלויות שישראל זקוקה להן לצורך שימור גבולות בני הגנה. לכן, כבר במאי 1994, העביר רבין את כל האוכלוסייה הפלסטינית בעזה, כולל המרחב בו היא מתגוררת, לשליטת הרשות הפלסטינית. מצד שני, התעקש לא לפנות את יישובי גוש קטיף, כולל לא את המבודדים שבהם: כפר דרום ונצרים. בסידור המרחבי שרבין חתר להשיג, הגדר סביב רצועת עזה לכשעצמה לא הייתה עתידה להיות רכיב מרכזי בהשגת היציבות הביטחונית, אלא היתה אמורה להיות רכיב במערכת מרחבית בה נוכחותם של היישובים בתוך המרחב מבטיחה כי צה"ל ימשיך לפעול משני צידי הגדר.

'מתווה רבין' קרס אחרי ניסיונו של ראש הממשלה לשעבר ברק להגיע להסכם עם הפלסטינים ב'קמפ-דיוויד' בשנת 2000, ובמעבר למתווה קלינטון. במקום 'מתווה רבין', אומצו עקרונות שונים ומרחיקי לכת שהלכו וקנו מעמד בייחוד בתקופת ממשלת אולמרט:

1. חלוקת ירושלים
2. ויתור על בקעת הירדן
3. חילופי שטחים תמורת גושי ההתנחלות (לא יותר מ-6%-3% מן השטח)

**כדי לקבל את תמיכת  
העם לוויתור מרחיק  
הלכת, המהלך תווך  
לציבור, בהבטחה  
להפרדה בין ישראל  
לפלסטינים תחת  
המיתוג "הם שם  
ואנחנו כאן".**

**מצידם של  
הפלסטינים התגבשה  
הבנת כוח הסחיטה  
המצוי בידיהם. ככל  
שנחוץ לישראל  
למהר להיפרד,  
כך יכולים הם  
לגבות מחיר מלא  
וגבוה יותר.**

כדי לקבל את תמיכת העם לוויתור מרחיק הלכת, המהלך תווך לציבור, על-ידי ראש הממשלה ברק ועל-ידי חיים רמון, ששימש שר בממשלתו, בהבטחה להפרדה בין ישראל לפלסטינים תחת המיתוג "הם שם ואנחנו כאן".

לאחר הסחף שהתרחש מ'מתווה רבין' ל'מתווה קלינטון' האובססיה להיפרדות הפכה לדגל במהלך לגיוס תמיכת העם. האופן בו 'שווקה' וקובעה ההיפרדות כאינטרס ישראלי, מצא ביטוי בדבריו של חיים רמון בשיחה שקיים עם העיתונאי ארי שביט בשנת 2006:

**"ההבדל ביני לבינך, שאני חושב שהשטחים הם נטל  
ואתה חושב שהשטחים הם נכס. לכן, אתה חושב שכאשר  
אתה מוותר עליהם מגיעה לך תמורה – אם אפשר,  
תמורה מהפלסטינים, ואם אי-אפשר, תמורה מהקהילה  
הבינלאומית. אני רוצה שיהיה ברור שבסוף בסוף אני  
לא מוכן להפקיד את גורלי לא בידי הפלסטינים ולא  
בידי הקהילה הבינלאומית, כי לי יש סרטן. השליטה  
בשטחים היא סרטן ולכן לא אתן לאויב שלי להחליט  
אם לעבור את הניתוח להסרת הסרטן או לא."<sup>8</sup>**

ואכן, אם אחיזה ביהודה ושומרון נתפסת בחוגים מסוימים כמצב העולה כדי 'מחלת סרטן', כל האמצעים קדושים במאבק ל'החלמה' ואין סיבה לצפות לתמורה כל שהיא עבור עצם האפשרות 'להבריא' בעצם הנסיגה מאזורים אלה. די בנסיגה עצמה כדי לספק 'תרופה' למחלה הקשה.

מרגע זה הפכה ההיפרדות לשם המשחק ושני רעיונות מכוננים נמוגו מסדר היום:

1. **רעיון השלום.** נוכח הפיגועים ואובדן התקווה לבשורת דו-קיום של שיתוף פעולה בתחומי הפיתוח והכלכלה, הוכנסה לתודעה ההיפרדות כבשורת-על.
2. **הציפייה להדדיות ולדו-קיום.** התכלית הישראלית התמצתה בדחף להפרדה "למען שמירה על יהודייתה של מדינת ישראל" בכל מחיר, מתוך חרדה קיומית מדו-קיום פתוח עם הפלסטינים.

מרגע זה קשה היה לעצור את כדור השלג המתגלגל במדרון. מצידם של הפלסטינים התגבשה הבנת כוח הסחיטה המצוי בידיהם. ככל שנחוץ לישראל למהר להיפרד, כך יכולים הם לגבות מחיר מלא וגבוה יותר בתמורה למהלך. הדחף הישראלי לנסיגה פטר את



**הגדר הפכה לקטר  
שהדלק המניע אותו  
הוא מהלך מדיני –  
פוליטי, והמסילה –  
האמתלה הכוזבת –  
עליה הוא מובל היא  
'ביטחונית'.**

הפלסטינים מהצפייה להדדיות ולתמורה המתבטאת בקבלת מתכונת ההסדר על-פי עקרונות רבין.

כך, הלכה והתמקדה המגמה של הלך הרוח והדימוי של ההסדר הרצוי סביב רעיון אחד: הצורך בהיפרדות כאינטרס ישראלי ראשון במעלה. מכאן, הפכה הגדר לקטר שהדלק המניע אותו הוא מהלך מדיני-פוליטי, והמסילה – האמתלה הכוזבת – עליה הוא מובל היא 'ביטחונית'.

בהנהגה הישראלית באותה עת שררה תמימות דעים באשר לקונספציית ההיפרדות החד-צדדית אשר הניחה שהדינמיקה שתפתח עם מימוש הפרדה מרחבית בין יהודים לערבים ובניית גדר (בכלל זה הוצאת היהודים מהשטח), תצמצם את ממשקי החיכוך היומיומיים ותחולל מציאות חדשה של יציבות ושגשוג עבור כל ישות לאומית במרחבה היא. בהמשך לדברים שאמר חיים רמון לעיתונאי ארי שביט שצוטטו לעיל, הסביר רמון את דבקו באפשרות של נסיגה חד-צדדית מיהודה ושומרון במודל דומה לזה שבוצע בהתנתקות מעזה בשנת 2005, (נסיגה ישראלית ללא הסכם) תכנית שזכתה לכינוי, 'תכנית ההתכנסות':

**"אני מאמין שיהיה שקט, אבל נניח שתהיה מלחמה, איזו מן מלחמה זו תהיה? צה"ל עם כל היכולות שלו מול 3,000-4,000 אנשי חמאס שמצוידים בלא כלום? אם הפלסטינים יוצרים עלי איזשהו איום, אני כובש את הגדה המערבית ב-24 שעות. ואיך אני יודע זאת? כי כך עשיתי ב'חומת מגן'... כבשתי מחדש את השטח ומוטטתי את הרשות הפלסטינית ביממה."<sup>9</sup>**

דברים אלה של רמון מבטאים הנחה לפיה עליונות צה"ל היא מוחלטת והמלחמה מול חמאס "קטנה עלינו". הנחה זו והנחות נוספות שנגזרו ממנה הופרכו לחלוטין במציאות. התהליכים שהתפתחו בעזה מאז נסיגת צה"ל יצרו אירוע חסר תקדים בקנה מידה היסטורי לניסוי אסטרטגי השוואתי בתנאי מעבדה, לאימוץ מודל דומה ביהודה ושומרון. התהליך המתחולל מאז ברצועת עזה מטיל צל של ספק על שלוש הנחות:

1. עצם ההיפרדות תסדיר מגמות יציבות.
2. עליונות צה"ל תהפוך את העימות בשדה הלחימה לאירוע ללא אתגר מבצעי ממשי.
3. לאחר הנסיגה, פעולה צבאית תזכה לאשראי פתוח וללגיטימציה בינלאומית.

## בשנות ה-90 בנייתה של גדר לא עמדה בראש סדר העדיפויות של צה"ל. הצבא לא היה נלהב מהאפשרות לבנות גדר שתתחום את אזור יהודה ושומרון ותפריד אותו מיתר שטחי ארץ ישראל.

הנחות יסוד שגויות אלו התרסקו על קרקע המציאות:

1. **מבצע 'עופרת יצוקה'** (2008) שהביא עימו את דו"ח גולדסטון;
2. **מבצע 'עמוד ענן'** (2012) שהסתיים עם הבנות שמגבילות את חופש הפעולה של צה"ל במרחב הצמוד לגדר רצועת עזה, המכונה 'הפרימטר'. ביטול המגבלות על הגעת אזרחים עזתיים לגדר בשם זכות החקלאים לעבד שדותיהם יצר את התנאים בהם מתמודדת מדינת ישראל באירועי הגדר שהחלו במרץ 2018 בהובלת חמאס וזכו לכינוי "צעדת השיבה";
3. **מבצע 'צוק איתן'** (2014) שעורר תמיהה: הכיצד צה"ל הגדול והחזק נגרר למלחמה שאורכת 51 ימים ושבמהלכה מאוימים מרכזי האוכלוסייה המרכזיים של ישראל כולל תל אביב ושדה התעופה בן גוריון?
4. **אירועי "צעדת השיבה"** (2018) שהתבטאו במחאות המונים אלימות, מאורגנות על-ידי חמאס לפריצת הגדר. התווספה לכך פעילות טרור העיפוניים והבלונים במאמץ מאורגן ומתמשך לשריפת השדות והיערות בעוטף עזה. באירועים אלה צה"ל העמיד מענה הגנתי הולם, אך במערכה על התודעה בזירה הבינלאומית, ידה של מדינת ישראל הייתה על התחתונה.

### היפוך המגמה בצה"ל לגבי הגדר

בשנות ה-90 בנייתה של גדר לא עמדה בראש סדר העדיפויות של צה"ל. הצבא לא היה נלהב מהאפשרות לבנות גדר שתתחום את אזור יהודה ושומרון ותפריד אותו מיתר שטחי ארץ ישראל. עוד בתקופת האינתיפאדה הראשונה ולאחריה, בתקופת הפיגועים שבאה לאחר הסכם אוסלו בתחילת שנות ה-90, וכן בשלבים הראשונים של האינתיפאדה השנייה, האמין צה"ל כי יוכל להכריע את הטרור באמצעים התקפיים. הנחת עבודה זו נשענה על פעולות סיכול מוצלחות בחיסול קיני הטרור בבקעת הירדן בסוף שנות ה-60' ולאחר מכן ברצועת עזה בתחילת בשנות ה-70'.

בעת ההיא, הרמטכ"ל מופז, סגנו ומי שיחליפו, משה (בוגי) יעלון, שר הביטחון בן-אליעזר וראש הממשלה שרון היו תמימי דעים בהתנגדותם להקמת הגדר מתוך הבנה כי לא תוכל להוות תחליף

## תחת לחץ ציבורי כבד הלכה ונרקמה ההחלטה על הקמת חיץ בין מדינת ישראל ליהודה ושומרון, זאת על אף שמשך שנים רוב הדרג המדיני וגורמי הביטחון התנגדו לו.

למאמץ למיגור הטרור באמצעות לחימה בעומק השטח, זאת לצד המודעות לעלויות הגבוהות ולחוסר הקיים במשאבים על מנת לתחזקה באופן יעיל ושוטף. ואכן, ההצעה לבנות גדר הובאה לממשלה מספר פעמים ונדחתה.

עם התמשכותה של האינתיפאדה השנייה וחוסר היכולת לבלום את טרור המתאבדים, גבר הלחץ הציבורי על זרועות הביטחון, והמועצה לביטחון לאומי וראש השב"כ החלו להביע תמיכה בהקמת גדר. תחילה הביע ראש הממשלה שרון התנגדות למהלך, אשר התבססה בין היתר על החשש מערעור הקואליציה מעצם הצורך בדיון בשאלת התוואי. לשרון ולכל הנוגעים בדבר, היה ברור מה שהיה ברור לרבין באמצע שנות ה-90: שאלת הגדר היא שאלה פוליטית, היא מחוללת אירוע מדיני והקמתה יוצרת דה-פקטו קו גבול. איש לא התלהב לגעת בתפוח האדמה הלוהט.

נקודת המפנה הגיעה במרץ 2002 שהיה אחד מחודשי הטרור הקשים בתולדות המדינה. בחודש אחד אירעו 17 פיגועי התאבדות בהם נרצחו 99 ישראלים ושיאו היה בפיגוע הנורא בליל הסדר במלון פארק בנתניה. לצד זאת, הביאה עימה האינתיפאדה השנייה גם התדרדרות במצב הכלכלי בישראל שהתבטא באובדן של כ-4% מהתוצר ומירידה ניכרת ברמת החיים.

לאחר הפיגוע במלון פארק, בתוך מבצע 'חומת מגן' ולאחריו, עלתה פעם נוספת בממשלה ההצעה להקים גדר ובנקודת זמן זו נראה היה כי אף אחד מהשרים, כולל ראש הממשלה, כבר לא יכול היה להתנגד לה. התגברות טרור המתאבדים יצר לחץ ציבורי כבד על מקבלי ההחלטות להבאת פתרון מוחשי מיידי, כזה שיעביר מסר מרגיע לציבור וייטע בו תחושת ביטחון. כך, תחת לחץ ציבורי כבד הלכה ונרקמה ההחלטה על הקמת חיץ בין מדינת ישראל ליהודה ושומרון, זאת על אף שמשך שנים רוב הדרג המדיני וגורמי הביטחון התנגדו לו.

לצד הבשלת ההחלטה לבנות גדר, ההחלטה המיידית שקיבלה הממשלה הייתה דווקא ברובד ההתקפי. ממשלת שרון גמרה אומר לצאת למבצע 'חומת מגן', על מנת להסיר את איום טרור המתאבדים ממרכזי הערים בישראל.

עוד מראשיתו הוגדר מבצע 'חומת מגן' כמאמץ התקפי עיקרי וכרכיב מרכזי בהשגת הכרעה מול הטרור. יחד עם זאת, הפעולה הצבאית כמעט אף פעם אינה מתנהלת במרחב נטול השפעות. במחויבותו לבחינת רעיונותיו במבט כולל, מחויב מפקד מערכה לתת דעתו

## צה"ל הלך למהלך הזה כאשר ברור לו שאינן לו את הוראות הלחימה וכוח האדם על מנת להוציא לפועל תפיסה ביטחונית שבמרכזה גדר החוצה אזור אוכלוסייה צפוף.

לתנאים הסביבתיים המשפיעים על פעולתו, ביניהם גם לגיטימציה ציבורית-פנימית ובינלאומית, כזו שתאפשר את משך הזמן הנדרש להשלמת המהלך הצבאי.

במהלך 'חומת מגן' היה הרמטכ"ל מודע לאפשרות, שתוך כדי פעולת צה"ל במרכזי הערים הפלסטיניות, טרור המתאבדים עלול להמשיך להכות בערי ישראל באופן שיערער בעיני הציבור את הרלוונטיות של המתקפה הצה"לית.

חרף העובדה שהיה ברור כי מדובר בפתרון הגנתי שלא יביא למיגור הטרור וכי המאמץ הנדרש הוא המשך המלחמה בארגוני הטרור במומנטום התקפי בתוך השטח, וחסול ראשי הטרור – מלחמה קשה אך נחושה שהצליחה להתגבר על הבעיה אך לא במהירות אותה דרש הציבור – הפנים הרמטכ"ל את הצורך הנוכחי בבניית הגדר, זאת למרות הסתייגותו כאמור, מדומיננטיות יתר של המאמץ ההגנתי. במודעותו של הרמטכ"ל לחובתו לעיצוב תנאי הלגיטימציה ובהזדקקו לגדר כרשת ביטחון, הפכה הגדר לכלי התומך במאמץ ההתקפה העיקרי.

כך התהפכה המגמה וצה"ל הצטרף ללחץ להקמת גדר.

במילים אחרות, במכלול השיקולים הבין צה"ל שהסכמתו לבניית הגדר תפחית את הלחץ להשלמה מהירה של הפעולה הצבאית במבצע 'חומת מגן' ותייצר 'הבנה' בקרב הדרג המדיני והציבור למערכה מתמשכת, על המחיר הכרוך בה, כולל מציאות זמנית של המשך זליגת טרור.

ברגע של יאוש בחודש הפיגועים הנורא של מרץ 2002 נפלה ההחלטה להקים את הגדר. צה"ל הלך למהלך הזה כאשר ברור לו שאינן לו את הוראות הלחימה וכוח האדם על מנת להוציא לפועל תפיסה ביטחונית שבמרכזה גדר החוצה אזור אוכלוסייה צפוף. זאת בשונה מגדר החוצה שטח פתוח ולא מיושב.

את החיפזון בתהליך קבלת ההחלטות והחידלון של הדרג המדיני, בנוגע לפרויקט הגדר משקפים היטב דבריו של מבקר המדינה, אליעזר גולדברג, בהופעתו בפני הוועדה לביקורת המדינה של הכנסת ב-10.11.2003:

**”אינני יודע מי מוביל את מי. האם הדרג הביצועי את המדיני או להפך. מצטיירת תמונה שאין תוכנית לטווח ארוך והתייחסות להקמת הגדר כאל פרויקט רב שנים עם תקציב בהתאם, הרושם שלי הוא 'אוכל מהיד לפה'. ככה לא בונים גדר. לתוכנית רב שנתית מסוג זה יש להגיש תוכניות מיידיות, ולממן אותה בתקציב מתוכנן.”<sup>10</sup>**

ביוני 2004, כשנתיים לאחר תחילת בניית הגדר, ביקשה מחלקת היסטוריה באגף המבצעים של צה”ל להאיר כמה מדפוס היסוד של האתגרים עימם יידרש פרויקט הגדר להתמודד בעתיד ופרסמה תזכיר היסטורי על “קו מוריס” – הגדר שבנו הצרפתים בגבול תוניסיה-אלג’יריה בתקופת הלחימה באלג’יריה (ראו דיון רחב בעמוד 27). מדהים לקרוא היום את הדברים שנכתבו אז, במידה רבה הכתובת הייתה כתובה על הקיר:

**”בימים אלה בהם מדינת ישראל עוסקת בבניית גדר הביטחון באיו”ש והגדר סביב רצועת עזה, עומדת במבחן ההתמודדות היומיומית עם הטרור הפלסטיני, חשוב לנסות ולראות דוגמאות היסטוריות מקבילות מהן ניתן יהיה להפיק לקחים העשויים להיות רלוונטיים גם למציאות ימינו. דוגמה לניסיון להתמודד עם אתגרי הגרילה והטרור באמצעות 'גדר ביטחונית' ניתן למצוא בהיסטוריה של המלחמה הצרפתית באלג’יריה בסוף שנות ה-50.”**

**”הפעילות ההגנתית של 'קו מוריס' נתנה מענה חלקי בלבד לצורך ההתמודדות עם פעילות הגרילה לבסוף נדרשה פעילות גם בשטחה של תוניסיה נגד תשתית הטרור למרות המחיר הפוליטי וההסברתי שנבעו מכך [...] פותחו טכניקות שונות ומגוונות להתגבר על הגדר ועל מערך ההתרעה לרבות חפירת מנהרות מתחת למכשול.”<sup>11</sup>**



# ב. הגדר לא מונעת טרור

**המלחמה העיקשת  
וארוכת השנים  
שניהלו צה"ל ושב"כ  
בטרור הפלסטיני  
ביהודה ושומרון  
מאז מבצע 'חומת  
מגן', והמשכה הרציף  
מאז, פגעה באופן  
ניכר במוטיבציה של  
הפלסטינים להוציא  
פיגועי התאבדות.  
לא הגדר הייתה  
הגורם העיקרי לכך.**

**ל**אחר שהבנו את מערך השיקולים, את התהליכים והרקע שהובילו להקמת הגדר, נבחן כעת שאלות יסוד מורכבות וממוקדות יותר. נדון ביעילותה של הגדר, השפעותיה השונות, המחירים שהיא גובה, ונדון בעתידה. נפתח בשאלה הבסיסית ביותר שעומדת בלב הצורך, אם אכן קיים, להקים גדר ונשאל: האם הגדר מונעת טרור?

אין מחלוקת כי הירידה הדרמטית במספר פיגועי ההתאבדות שהיכו בערי ישראל בתחילת העשור הקודם, היא בעיקרה תוצאה של מבצע 'חומת מגן' – פעולה צבאית שתכליתה הייתה חיסול קיני הטרור הפלסטיני ביהודה ושומרון – לצד רצף הפעילות הנרחבת של צה"ל ושב"כ בתוך תא השטח, הנמשך מאז בהתמדה. השלמת תוואי הגדר הראשון בין הכפר סאלם לשוב אלקנה הסתיימה רק בסוף יולי 2003, בחלוף יותר משנה לאחר שיא גל הפיגועים שפקד את ישראל במרץ 2002.

המלחמה העיקשת וארוכת השנים שניהלו צה"ל ושב"כ בטרור הפלסטיני ביהודה ושומרון מאז מבצע 'חומת מגן', והמשכה הרציף מאז, פגעה באופן ניכר במוטיבציה של הפלסטינים להוציא פיגועי התאבדות ולהמשיך באסטרטגיית הטרור שלהם כנגד ישראל. לא הגדר הייתה הגורם העיקרי לכך, אלא מכלול של תנאים סביבתיים ואסטרטגים שהשתנו.

## שינוי באסטרטגיה הפלסטינית

טרור המתאבדים הלך ונמוג בגלל שתי סיבות עיקריות:

1. החלטה אסטרטגית מודעת של הפלסטינים, בהובלת מחמוד עבאס, בהכרה שצורת מערכה זו מיצתה את עצמה;
2. השבת העליונות המודיעינית של ישראל.

כניסתו של מחמוד עבאס לתפקיד יו"ר הרשות הפלסטינית בשנת 2004 הביאה עימה בחינה מחודשת של המערכת הבינלאומית המתהווה ובכלל זה גם את ההבנה כי טרור המתאבדים הסב נזק גדול לתדמית המאבק הפלסטיני בדעת הקהל הבינלאומית. עבאס הבין כי טרור המתאבדים הוא שהביא על הפלסטינים את מבצע 'חומת מגן' ובכך יצר לישראל את תנאים להמשיך בבניית זוחלת של התנחלויות ומאחזים. בפועל, נוצר אפקט של 'כלים שלובים': ככל שהאמפטיה לעמדה הפלסטינית הלכה ודעכה, האמפטיה לעמדה הישראלית הלכה וגברה.

עדות לכך ניתנה בראיון שהעניק ליומון הירדני "אל ראי":

**"אם נעשה חשבון לאן הגענו, לאחר ארבע שנות אינתיפאדה, נראה כי היו שלוש דעות: הדעה הראשונה, שלאחר רצח של אלף ישראלים באינתיפאדה, ישראל תתמוטט ושרון יתמוטט. הדעה השנייה, שהאינתיפאדה המזוינת תשחרר את המולדת. הדעה השלישית, שהאינתיפאדה תפסיק את ההתנחלויות. אך בדיקה של העובדות מראה ששרון לא נפל, אדרבא הוא הפך להיות המנהיג הכי פופולארי בתולדות ישראל. וזאת לאחר שהיה מגונה בישראל. כמו כן כל האדמות הפלסטיניות כבושות ומופקרות עכשיו וההתנחלויות כמעט והוכפלו. אנו גרמנו נזק ליחסינו עם האמריקאים והשפענו לרעה על דעת הקהל הישראלית [...] הדעה הרביעית אומרת: הפסיקו את המיליטריזציה של האינתיפאדה. תנו לנו לבצע את המוטל עלינו כפי שמופיע במפת הדרכים ובחוק היסוד הפלסטיני. ולשכנע את העולם שאנו מילאנו את חובתנו וששרון צריך לבצע את חובתו. אך כעת כל העולם מגנה אותנו במקום לגנות את שרון."** (מתוך ראיון ליומון הירדני 'אל ראי', 30.9.2004, תרגום ממר"י)

הפלסטינים הפנימו את הכלל המוכר כי טרור כשלעצמו אינו מספיק על מנת להביא להכרעה. הטרור אפקטיבי ככלי ליצירת התהוות



**עבאס הבין את הנזק  
שנוצר מהעצמת  
הטרור בגלישה אל  
מעבר לאותו סף  
'נסבל' מבחינת  
ישראל, באופן  
שהעניק לה את מלוא  
הלגיטימציה להפעלת  
כוחה הצבאי.**

אסטרטגית רק כאשר הוא חלק ממערכה שלמה הכוללת גם מרכיבי לחץ מדיניים. בטור שפרסם 'בידיעות אחרונות' ב-19.10.2017 טוען האלוף איציק בן ישראל כי טרור רחוק מלהוות איום אסטרטגי, זאת מן הטעם הפשוט כי כאשר עוצמתו אינה גבוהה הוא איננו מצליח לחולל את המגמות המבוקשות. לעומת זאת, כאשר עוצמתו הופכת לבלתי נסבלת, היא מעוררת את המדינה הריבונית להבנת הכורח לפעולה משמעותית, ומעניקה לה לגיטימציה לחיסול ההתנגדות במהלכים צבאיים רבי עוצמה. על מנת להפעיל טרור בצורה 'יעילה' כך שיחולל את המגמות מחד, אך לא יגרור מאבק טוטאלי כנגדו, מאידך, יש להפעילו תוך הקפדה מודעת על איזון עדין, ובהליכה זהירה על הסף.

עבאס הבין את הנזק שנוצר מהעצמת הטרור בגלישה אל מעבר לאותו סף 'נסבל' מבחינת ישראל, באופן שהעניק לה את מלוא הלגיטימציה להפעלת כוחה הצבאי. בהקשר זה נוצרו התנאים שהביאו את ההנהגה הפלסטינית החדשה, בהובלתו, להכיר כי באותה העת טרור המתאבדים, כרכיב מערכת, מיצה את עצמו.

**במקביל, מתוך החיכוך המחודש בשטחי A, ישראל השיבה לעצמה את העליונות המודיעינית היעילה ואת מיקוד הפעולה המבצעית. הישגים אלה שִׁכְּלְלוּ את יעילות הפעילות המסכלת כנגד הטרור באיו"ש במאמץ יומי. חופש הפעולה של ישראל בשטח, לצד פעולות ממוקדות של שב"כ ועליונות טכנולוגית יצרו יחד כלי לסיכול טרור המתאבדים.**

**גדר לכשעצמה אינה פתרון מערכתי – טרור הוא עניין של רצון ומוטיבציה, לא של העדר חיץ**

בטרם נפתח בבירור יעילות הגדר במניעת טרור נקפוץ כ-60 שנים לאחור לתקופת הלחימה הצרפתית באלג'יריה בסוף שנות ה-50. כדי להתמודד עם תנועת מפגעים ואמצעי לחימה מתוניסיה לאלג'יריה, הקים הצבא הצרפתי 'גדר ביטחונית' באורך של כ-300 ק"מ, שנבנתה לאורך גבול תוניסיה-אלג'יריה, מחוף הים התיכון ועד לחולות מדבר סהרה.

המכשול שכונה 'קו מוריס' הורכב מגדר הרג חשמלית בגובה של שניים וחצי מטר. מערך מוקשים משני צידיה, ומעבר להם קו גדרות תיל. על מנת למנוע ולהתמודד עם ניסיונות חדירה, הגדר גם נתמכה במערך תצפיות, כוחות ארטילריה ואוויר של הצבא הצרפתי ובנוסף כוחות עתודה ניידים בכוננות לביצוע מרדפים. סה"כ נפרסו לאורך 'קו מוריס' כ-80,000 איש, היה זה ריכוז הכוח הצרפתי הגדול ביותר באלג'יריה.

**ישנם עדיין אזורים  
'פרוצים' אשר לו רצו  
הפלסטינים להמשיך  
ולהוציא פיגועי  
טרור משמעותיים  
ומאורגנים כנגד  
ישראל יכולים היו  
לעשות זאת באופן  
קבוע דרך כל אחד  
מאותם אזורים.**

בתקופה הראשונה לקיומו של המכשול נראה היה כי מדובר במענה יעיל. ארגוני הגרילה האלג'יראים ניסו לחצות את 'קו מוריס' במתווים שונים של פשיטה שהסתיימו באבדות רבות. אך עד מהרה הבינו הצרפתים כי מעבר לעלויות הכבדות שבהחזקת המכשול, מתפתחות השפעות שליליות על אופן הלחימה. קצינים צרפתים הודו כי 'קו מוריס' הפך את הצבא הצרפתי באלג'יריה לסטטי, פחות יצירתי ובעל מאפיינים מגננתיים באסטרטגיה שלו. בדינמיקה שהתפתחה, הפעילות בדפוס ההגנתי לאורך המכשול נתנה מענה חלקי בלבד. לצורך התמודדות מקיפה יותר עם פעילות הגרילה שהתארגנה מעבר לגדר, נדרשה לבסוף גם פעילות בשטחה של תוניסיה בלחימה ישירה נגד תשתיות הגרילה האלג'יראיות דבר שגבה מחיר פוליטי והסברתי ופגע בלגיטימציה של הצרפתים.

בחלוף הזמן ארגוני הגרילה האלג'יריים החלו לשנות את שיטות הפעולה. הם הבינו כי ניסיונות פריצה מקומיים וישירים נכשלים ברובם ולכן החליטו לתקוף בתזמון סימולטני במקומות שונים לאורך הגדר והגיעו עד לפריצה בסדר כוחות של גדוד, מה שהפך את הגדר לזירת לחימה במקום גורם מייצב. האסטרטגיה הייתה לפגוע בצרפתים במאבק מתמיד שנשא אופי של התשה, ואכן, אט אט הפך 'קו מוריס' למדמנה עבור הצבא הצרפתי. באפקט המצטבר, הלחימה סביב 'קו מוריס' ליבתה את הדיון הפנים צרפתי בשאלת המשך נוכחותם באלג'יריה.<sup>12</sup>

כאמור, היה זה צה"ל עצמו שביוני 2004 התייחס ל'קו מוריס' ב'זרקור היסטורי' בו נכתב בין היתר:

**"הפעילות ההגנתית של 'קו מוריס' נתנה מענה חלקי בלבד לצורך ההתמודדות עם פעילות הגרילה לבסוף נדרשה פעילות גם בשטחה של תוניסיה נגד תשתית הטרור למרות המחיר הפוליטי וההסברתי שנבעו מכך [...] פותחו טכניקות שונות ומגוונות להתגבר על הגדר ועל מערך ההתרעה לרבות חפירת מנהרות מתחת למכשול".<sup>13</sup>**

במבט ביקורתי, לא נראה כי בצה"ל נלמדו הלקחים ממקרי עבר כמו 'קו מוריס' וכצפוי התגלתה הגדר ביהודה ושומרון כמשתנה זניח במניעת הטרור. מיום תחילת בניית הגדר בשנת 2002 ועד לרגע כתיבת שורות אלה, בחלוף כ-15 שנים, טרם הסתיימה בנייתה, כלומר ישנם עדיין אזורים 'פרוצים' אשר לו רצו הפלסטינים להמשיך ולהוציא פיגועי טרור משמעותיים ומאורגנים כנגד ישראל יכולים היו לעשות זאת באופן קבוע דרך כל אחד מאותם אזורים. בפועל הם אינם עושים זאת – לא כי אינם יכולים, אלא כי בחלק מהמקרים

## הגדר לא מנעה טרור, במקרה הטוב היא אילצה את התוקף לשנות טקטיקה אך לא גרמה לו לזנוח את האסטרטגיה.

אינם רוצים, ובחלק הנותר, הסיכול המונע מכשיל את ההתארגנות בעודה באיבה. במיקוד לטרור המתאבדים, פגיעה ביכולת ההוצאה לפועל של פיגועים מסוג זה נבעה בחלקה הגדול, מפעולות צה"ל הרציפות בשטחי A, מה שגרם לפגיעה בכושר ההתארגנות הלוגיסטי וההכוונתי הנדרש כתשתית לפעולות אלה.

כדי להמחיש את חוסר ההשפעה של הגדר במניעת הטרור ניתן לעשות השוואה בין הגדר באיו"ש ובין זו שבעזה, טרם יציאת כוחות צה"ל ב-2005. בשני המקרים נבנתה גדר, אך בתא שטח אחד – איו"ש – שלטו פת"ח והרשות הפלסטינית שנשטשו את אסטרטגית הטרור; ואילו בתא שטח שני – רצועת עזה – שלטו חמאס שהחליט להמשיך באסטרטגית ההתנגדות האקטיבית, מה שמכונה 'אל-מקאומה'. ואכן, גם כאשר כל רצועת עזה הייתה מוקפת גדר המשיך חמאס להוציא פעולות טרור כנגד חיילי צה"ל 'על הגדר' וכנגד ריכוזי אוכלוסייה בישראל באמצעות ירי רקטות. בפועל הגדר לא מנעה טרור, במקרה הטוב היא אילצה את התוקף לשנות טקטיקה אך לא גרמה לו לזנוח את האסטרטגיה.

הטענה כי הגדר היא זו שבלמה את טרור המתאבדים בתחילת העשור הקודם גם היא אין לה על מה שתסמוך. על-פי נתוני צה"ל ושב"כ, בשנים 2003 ו-2004 חלה ירידה תלולה בפיגועי הטרור שיצאו מיהודה ושומרון אלא שבמשך כל תקופה זו רוב השטח בין יהודה ושומרון למישור החוף והשפלה היה ללא גדר כלל. עבודות ההקמה על הגדר שהחלו בסוף שנת 2002 המשיכו בחלקים עד שנת 2006, וגם כשהסתיימו היו יותר אזורים שאינם תחומים בגדר ומאשר כאלה התחומים.

תימוכין לטענה שהטרור הפלסטיני ביהודה ושומרון הוא תוצר של מוטיבציה והחלטה אסטרטגית שאינן מושפעות מקיומה של הגדר התקבלה מספר חודשים לאחר סיום בניית השלב הראשון של הגדר, שאמור היה לתת מענה לחדירת מחבלים מצפון השומרון, מהערים: ג'נין, שכם וטול כרם. באוקטובר 2003, הגיעה מחבלת מתאבדת מג'נין למסעדת מקסים בחיפה, פוצצה את עצמה ורצחה 21 בני אדם. אותה מחבלת הגיעה מג'נין לחיפה בעוברה באחד ממעברי הגדר שנבנו זמן קצר קודם, והיו מצויים תחת אבטחה, פיקוח ובידוק ביטחוני של כוחות הביטחון.

התומכים בפרויקט הגדר טוענים כי עצם קיומה יוצר לא רק מכשול טכני המקשה על הוצאת פיגועים, אלא אף מצמצם את החיכוך היומי בתוככי האוכלוסייה הפלסטינית, ומחולל מגמת יציבות. טענה זו מחווירה כאשר מביטים על המאמצים שעשה החמאס בהוצאת פיגועי

**קשה לקבל  
ברצינות את הטענה  
שהמוטיבציה לטרור  
הפלסטיני הממוסד  
והמאורגן ביהודה  
ושומרון, נפגמה  
והורתעה בהיקפים  
משמעותיים כתוצאה  
מהצבת קיר בטון  
בגובה שבעה מטרים.**

**הן ביהודה ושומרון  
והן ברצועת עזה  
פעלה ישראל  
לנתק מגע, אלא  
שהפלסטינים מצידם  
תמיד מצאו עילות  
מאבק "חדשות"  
נגד ישראל.**

טרור מעזה המוקפת גדר, לפני ואחרי יציאת כוחות צה"ל. קשה לקבל ברצינות את הטענה שהמוטיבציה לטרור הפלסטיני הממוסד והמאורגן ביהודה ושומרון, נפגמה והורתעה בהיקפים משמעותיים כתוצאה מהצבת קיר בטון בגובה שבעה מטרים או לחילופין, גדר מאסיבית. ולראיה, במרץ 2005, שנתיים אחרי השלמת הגדר בצפון השומרון, צה"ל ושב"כ חשפו תשתית של ארגון החמאס באזור ג'נין – אזור בו הושלמה הקמת הגדר – אשר עסקה בייצור רקטות קסאם שעמידות היו לאיים על יישובים ישראלים שמעבר לגדר.<sup>14</sup> ואכן, ב-1.6.2005 נפלו שלוש רקטות קסאם ביישובי צפון השומרון, היה זה הירי הראשון מתוך יהודה ושומרון.<sup>15</sup>

המציאות מלמדת כי הן ביהודה ושומרון והן ברצועת עזה פעלה ישראל, להוצאת כוחות ובניית גדר הפרדה פיזית, ובכך ניתקה מגע בין כוחותיה הצבאיים לבין האזורים המיושבים בפלסטינים. אלא, שהפלסטינים מצידם תמיד מצאו עילות מאבק "חדשות" נגד ישראל, תוך שהם מתגברים ומאתגרים באופן ערמומי ומתוחכם על ההפרדה הפיזית.

בשני המודלים, עזה ויהודה ושומרון, המגמה שנוצרה עם הצבת הגדר, מחייבת התבוננות בשאלה "האם הגדר אכן מסייעת להשגת מגמת היציבות המבוקשת?"

ברצועת עזה, בה מומשה נסיגה ישראלית מלאה, בהיפרדות מוחלטת המוכתבת על-ידי גדר, עדיין מואשמת ישראל בהמשך הכיבוש ובאחריות לדיכוי האוכלוסייה ברצועת עזה, עד כדי האשמה במדיניות 'אפרטהייד'. ביהודה ושומרון, לעומת זאת, בה מומשה היפרדות מרחבית חלקית, במיקוד לשטחי A ו-B, במציאות המאפשרת מעבר פועלים וסחורות לשטחי C ולישראל, וכזו המשמרת אפשרויות תנועה בין המרחבים, עדיין ממותגת החומה כפרויקט 'אפרטהייד'. בשני המקרים הפכה הגדר מכלי שנועד ליצר הפרדה ושקט לזירת התגוששות. בעזה באו הדברים לביטוי באירועי הגדר שפרצו במרץ 2018 וביהודה ושומרון בנקודות חיכוך חוזרת ונשנות, כמו בכפר בילעין.

לצד כל זאת חשוב גם לזכור כי המכשול התת-קרקעי שבונה כיום ישראל ברצועת עזה הוא פרויקט הגבול הרביעי מאז הוקמה הרשות הפלסטינית בשנת 1993: תחילה הייתה זו הגדר שנבנתה סביב רצועת עזה בשנות ה-90; אחריה, ב-2002 החלה בנייתה של הגדר שתחמה את יהודה ושומרון, נבנתה מאז במקטעים ובהתאם לאתגור מתמיד עוברת שדרוגים באופי המכשול, המוצבים, התצפיות והמעטפת הטכנולוגית; ובהמשך שדרוג הגדר סביב רצועת עזה

**שוחרי ההיפרדות  
הבינו היטב כי  
תיוג הגדר בצידוק  
ביטחוני מאפשר  
זחילה 'מתחת  
לרדאר' אל עבר  
קיבוע גבול מדיני  
עתידי למדינת  
ישראל.**

לאחר ההתנתקות בשנת 2005. כל זאת מבלי להחשיב את פרויקט "כיפת ברזל" ליירוט רקטות.<sup>16</sup>

ישראל השקיעה משאבים בלתי נתפסים בכסף ובכוח אדם בהקמת חיץ בין הישראלים לפלסטינים: ביהודה ושומרון צמצמה באופן ניכר את נוכחותה הצבאית באזורים פלסטיניים ובנתה גדר הפרדה; וברצועת עזה, הוציאה ישראל את כל כוחותיה הצבאיים, וגם שם בנתה גדר הפרדה. בכל המקרים, בלי יוצא מן הכלל, ניתן מענה זמני שגרר נזקי משנה מבלי להשיג את מטרת העל האסטרטגית – מניעת חיכוך ויצירת יציבות.

### **ביטחון הוא אחרון השיקולים בבניית הגדר**

ככלל, כאשר בוחנים את מערך השיקולים בקביעת תוואי הגדר, עולה כי ה'ביטחון' בשמו יצאה מדינת ישראל לפרויקט הענק של בניית הגדר אינו עומד בקדימות עליונה ולעיתים נסוג מפני שיקולים אחרים. בפועל, לאחר שמערכת הביטחון אישרה וקבעה את התוואי הרצוי מבחינה ביטחונית הוא היה חשוף לשינויים המושפעים מהתערבות פוליטית של גורמים מימין ומשמאל, לחץ של הממשל האמריקאי, ארגוני איכות סביבה ופסיקות בג"צ, שלא אחת הורה על שינוי התוואי או על הריסתו ובנייתו מחדש.

ברמה האסטרטגית שימשה הגדר, בראש ובראשונה את שוחרי ההיפרדות. הם הבינו היטב כי תיוג הגדר בצידוק ביטחוני מאפשר זחילה 'מתחת לרדאר' אל עבר קיבוע גבול מדיני עתידי למדינת ישראל. ראש הממשלה שרון שהבין את תפקידה של הגדר כמסמנת את קו הגבול העתידי חתר אף הוא למגמת היפרדות סביב תוואי הגדר, אלא שמתוך הבנתו זו, שאף להותיר 'בצד הישראלי' מרחבים שראה בהם כבעלי חשיבות. דוגמא לכך ניתן לראות בבג"ץ צופין,<sup>17</sup> שבעניינו נדונה קביעת תוואי הגדר סביב היישוב צופין. בתשובתה הראשונה של המדינה לעתירה כנגד התוואי שנקבע, טענה כי שיקולים ביטחוניים הם אלה שעומדים מאחורי קביעת התוואי סביב היישוב. בהמשך, לאחר שהתגלה לעותרים דבר קיומה של תכנית מתאר מתוכננת להרחבת היישוב צופין, נדון העניין פעם נוספת, אז טענו העותרים כי השיקולים שהובילו את המדינה בקביעת תוואי הגדר לא היו ביטחוניים, אלא כאלה הקשורים בפוטנציאל ההרחבה העתידי של היישוב. המדינה בתגובתה אישרה את הטענה והודתה כי השיקולים ששקלה בקביעת תוואי הגדר לא היו רק ביטחוניים כי אם גם מדיניים ואזרחיים ובהם האפשרות העתידית להרחבת צופין כאמור.

**נכונותה של המדינה  
לערוך שינויים  
מרחיקי לכת  
באופי תוואי הגדר  
ובמיקומו, במחיר  
שהמדינה עצמה  
מגדירה כ"סיכון  
ביטחוני" לא יכולה  
שלא לעורר תמיהה:  
קשה שלא לקבל את  
הרושם שמטרתה  
הנסתרת של המדינה  
היא הקמת גדר בכל  
מחיר, גם במחיר של  
פגיעה בביטחון.**

דוגמא חריפה אף יותר המבטאת עד כמה הפונקציה המדינית הנסתרת גוברת על השיקול הביטחוני בקביעת תוואי הגדר ניתן לראות בעתירה שהגישו מועצת הכפר בתיר ותושביו יחד עם 'ידידי כדור הארץ' ועמותת 'יש דין' כנגד בניית הגדר בסמוך לכפר.<sup>18</sup> את עיקר ההתנגדות ביססו העותרים על הטענה כי התוואי שנקבע על-ידי גורמי הביטחון יפגע בשטחים חקלאיים היסטוריים בעלי ערך נופי, תרבותי ומורשתי ייחודי. מנגד, טענה המדינה וגורמי הביטחון כי השלמת התוואי במסלול שנקבע הכרחית לסגירת פרצות מפני חדירת מחבלים לעיר ירושלים.

לאחר שמיעת טענות הצדדים הורה בית המשפט למדינה לערוך "חשיבה נוספת לגבי אופי החיץ וסידורי הביטחון בקטע הבעייתי". ואכן, למרבה הפליאה, לאחר הערכה מחודשת החליטה המדינה כי ניתן לבצע מספר שינויים בתוואי הגדר, חלקם משמעותיים, כך למשל: 500 מטר חומה הפכו לגדר רשת; המדינה לא ראתה קושי בהעמדת גובה הגדר על 3.5 מטרים "חרף, הסיכון הביטחוני הכרוך בכך" לטענתה; ומרחק הגדר ממסילת הברזל צומצם על מנת שלא לפגוע באתר הטרסות העתיקות בו מתקיימת שיטת השקיה מסורתית.

נכונותה של המדינה לערוך שינויים מרחיקי לכת באופי תוואי הגדר ובמיקומו, במחיר שהמדינה עצמה מגדירה כ"סיכון ביטחוני" לא יכולה שלא לעורר תמיהה: הכיצד, בזה אחר זה, ננטשים עקרונות מרכזיים בתחום הביטחון שבשמם, לכאורה, הוחלט על בניית הגדר? קשה שלא לקבל את הרושם שמטרתה הנסתרת של המדינה היא הקמת גדר בכל מחיר, גם במחיר של פגיעה בביטחון. וכי ברובד ההצהרתי נבנית הגדר בהתאם לצרכים ביטחוניים אף בפועל מתקיים מהלך מדיני לקביעה חד-צדדית של גבול אשר יותיר את יהודה ושומרון מוחץ לגבולותיה הרשמיים של מדינת ישראל.

שאלת הקמת הגדר באזור בתיר קיבלה תפנית חדה עוד יותר כאשר במהלך הדיונים, בראיון לעיתון 'מקור ראשון' הציג שר הביטחון, משה יעלון, עמדה השוללת לחלוטין את הצורך בגדר באזור גוש עציון:

**"אין לי כוונה להקים גדר סביב גוש עציון, וזה לא על סדר היום בכלל. נדרשנו להציג עמדה מול בג"צ בקטע מסוים של שישה ק"מ וחצי באזור בתיר ונתנו תשובה. היינו זקוקים להחלטת ממשלה, כי בג"צ חייב אותנו**

בהחלטתו להביא את זה שוב לשולחן הממשלה. זה לא אומר שאנחנו הולכים להקים שם גדר. אני יכול להיאחז בתירוץ שאין כסף, אבל עניינית אני לא רואה צורך כרגע בגדר סביב גוש עציון.<sup>19</sup>

העובדה כי שר הביטחון קובע כי המשך בניית הגדר באזור זה איננה בסדר העדיפויות הביטחוני אך במקביל ישנם גורמים המקדמים את בנייתה עד כדי הצורך להגן על הבנייה בבג"ץ, אמורה להעלות סימני שאלה גדולים באשר למטרות האמיתיות העומדות מאחורי בנייתה של הגדר ולגבי התהליך שבו מתרחשים הדברים.

באמרת אגב ראוי וחשוב לציין, כי העובדה שהמתנגדים לבניית גדר באזור בתיר הם אנשי הכפר בתיר מחד, ותושבי גוש עציון, מאידך, מעידה כאלף עדים כי כל מי שחי בשטח – יהודים וערבים – ומכיר את המציאות, מבין היטב את נזקה של גדר ואת חוסר נחיצותה. מרתק שבעתים גלות כי בהתנגדות לבניית הגדר באזור בתיר התאגדו יחד גופים וארגונים שבמהלך העניינים הרגיל מצויים משני צדי המתרס בשאלות המשפטיות הנוגעות להתיישבות היהודית ביהודה ושומרון: ביה"ס שדה כפר עציון, רשות שמורות הטבע, אונסק"ו, שזה לא מכבר הכריז על האזור כאתר מורשת עולמי, וכן עמותת 'יש דין' המובילה את המאבק המשפטי כנגד ההתנחלויות.

דוגמאות אלה ונוספות, ממחישות כי פרויקט הגדר הוא מאבק על קביעת גבולותיה העתידיים של ישראל הרבה יותר מאשר 'מיזם ביטחוני'. לכל הנוגעים בדבר נהיר כי הגדר עתידה לשמש גבול מדיני ובהחלטות על תוואי בנייתה שולבו שיקולים נוספים שגוברים על השיקול הביטחוני הצרוף. תובנה זו היא קריטית עבור מקבלי ההחלטות ולכן, שומה עליהם בכל דיון עתידי בשאלת המשך בניית הגדר וקביעת התוואי שלה, לקחת בחשבון כי השיקול הביטחוני לא רק שאינו השיקול הבלעדי אלא שהוא אף מסווה אינטרס רב עוצמה לקיבוע גבול. תובנה זו קריטית גם לדיון בין מקבלי ההחלטות לקצונה הבכירה בצה"ל, אשר חרף הימנעותם המסורתית מנקיטת עמדה פוליטית, באופן מובלע בתפיסתם, הצורך בהיפרדות באמצעות גבול הלך וקבע את מקומו כ'צורך ביטחוני'.

בהתנגדות לבניית  
הגדר באזור בתיר  
התאגדו יחד גופים  
וארגונים שבמהלך  
העניינים הרגיל  
מצויים משני צדי  
המתרס בשאלות  
המשפטיות הנוגעות  
להתיישבות היהודית  
ביהודה ושומרון.

פרויקט הגדר הוא  
מאבק על קביעת  
גבולותיה העתידיים  
של ישראל, הרבה  
יותר מאשר 'מיזם  
ביטחוני'.

## חציית שוהים בלתי חוקיים את הגדר הפכה עניין "מוסדי" ונראה כי למדינת ישראל נוח שאלה יחצו את הגדר שלא במעברים המוגדרים.

### חציית גדר ושוהים בלתי חוקיים – הסכמה שבשתיקה

הגדר אינה מהווה מחסום מונע טרור ולראייה כאשר מחליטים פלסטינים לחצות את הגדר, בין אם לצורך עבודה בישראל כשוהים בלתי חוקיים ובין אם לשם מטרות פליליות, הדבר מתאפשר ובהיקפים משמעותיים. חציית גדר אינן מתרחשות רק באזורים בהם אין גדר, הן מתרחשות גם באזורים בהן יש גדר, באמצעות טיפוס סולמות, זחילה במעברי מים שמתחת לגדר ובשלל מתווים שונים, אך לצה"ל אין את האפשרות לפרוס כוחות ואמצעים בהיקפים הנדרשים למנוע זאת.<sup>20</sup>

בגלוי ובסמוי, חציית שוהים בלתי חוקיים את הגדר הפכה עניין "מוסדי" ונראה כי למדינת ישראל נוח שאלה יחצו את הגדר שלא במעברים המוגדרים. הצבא והמשטרה נאלצים לעצום עין למול התופעה מאחר ואין להם יכולת אמיתית לפקח באופן מלא על כל מי שחוצה את הגדר.

חשוב להבין את שורשי התופעה ואת מערך התמריצים שלה:

**ראשית**, ברוב המכריע של המקרים, צעיר פלסטיני הרוצה לקבל רישיון עבודה בישראל צריך להיות נשוי, אך כדי להתחנן עליו להחזיק בהון ראשוני. הדרך המהירה והיעילה של אותו צעיר להרוויח כסף היא לעבוד כשוהי בלתי חוקי בישראל.

**שנית**, מרבית השוהים הבלתי חוקיים בישראל הם צעירים בגילאים 19-22, רווקים כאמור, שחוצים את הגדר בתחילת שבוע העבודה ונשארים ללון בישראל במהלך השבוע. באופן הזה הם ממקסמים את שעות העבודה שלהם ומצמצמים את ההשקעה שבחציית הגדר יום יום. יתרה מכך, בשונה מעובד בעל רישיון עבודה בישראל אשר נדרש לחזור כל יום לביתו, שוהי בלתי חוקי יכול להישאר בישראל כמה שירצה כל עוד לא נתפס.

**שלישית**, השוהים הבלתי חוקיים מקלים על הנטל היום יומי במעברים. למדינת ישראל נוח להשלים עם מעברם הבלתי חוקי של עשרות אלפי שוהים בלתי חוקיים מאחר והעומס הקיים על המעברים רב מאוד. לצה"ל אין את כוח האדם הנדרש להתמודד עם כמות גדולה יותר של עוברים במעברים, או עם פתיחה של מעברים נוספים וביצוע אכיפה קפדנית.



**הגדר מייצרת נוכחות  
ויזואלית של מאמץ  
ביטחוני, מצג של  
חומת בטון אשר  
מאפשרת למדינה  
להעביר לאזרחים  
החוששים לביטחונם  
תחושה ביטחון  
מדומה.**

**רביעית,** כניסת שוהים בלתי חוקיים לישראל משרתת את המשוואה כי ככל שתהיה פחות אבטלה בקרב ערביי יהודה ושומרון תהיה פחות התדרדרות לטרור. על-כן ישראל מעדיפה לספק עבודה לערבי יהודה ושומרון גם במחיר של שהייה בלתי חוקית בישראל.

**חמישית,** גם אם לצה"ל היה את כוח האדם המתאים לעצור את כל השוהים הבלתי חוקיים אשר חוצים מידי יום את הגדר, שירות בתי הסוהר אינו ערוך כלל לקלוט כמות גדולה כל-כך של עצורים ואין די כוח אדם לחקור ולמצות עימם את הדין.

הטענה שהגדר היא "גדר ביטחון", מתגלה במקרים רבים כלא יותר מאחיזת עיניים וכלי יח"צ. הגדר מייצרת נוכחות ויזואלית של מאמץ ביטחוני, מצג של חומת בטון אשר מאפשרת למדינה להעביר לאזרחים החוששים לביטחונם תחושה ביטחון מדומה. אזרחי ישראל ומקבלי ההחלטות צריכים להפנים כי לו היו שוהים בלתי חוקיים פלסטיניים, רוצים לפגוע בישראלים בערים מרכזיות כמו תל-אביב, נמצאת האפשרות בידם בכל עת. כך קרה בינואר 2015 כאשר שוהה בלתי חוקי בן 22 מטול-כרם (אזור תחום בגדר בצפון השומרון) דקר ופצע 12 ישראלים בהם 3 קשה, בפיגוע באוטובוס בקו 40 ליד גשר מעריב בת"א<sup>21</sup> וכך גם קרה במאי 2016 כאשר שוהה בלתי חוקי בן 17 דקר פעמיים חייל שהיה בדרכו לביתו בשכונת נחלת יצחק בתל אביב.<sup>22</sup>

לאחר השלמת הגדר סביב ירושלים, רוב אירועי הטרור בעיר נעשו באמצעות תושבים או מפגעים שנמצאו בתוך מרחב העיר, אשר בהעדר אמל"ח תקני, ביצעו התקפות טרור באמצעות כלים אזרחיים: טרקטורים, משאיות, גרזנים, מספריים וכו'.

ככלל מומלץ לכל מי שרואה בגדר ככלי מונע טרור, לצאת לריצת בוקר בפארק הירקון בתל אביב שם יימצא ערבים מיהודה ושומרון עובדים במשימות גינון כשגרזנים בידם ומסביבם מתרוצצים ילדים. אותו ערבי, אם כלל עבר באחד המעברים, לא היה עובר בידוק כאשר גרזן באמתחתו – את הגרזן קיבל במקום העבודה. במקרה זה גדר לא תמנע ממנו לרצוח, אם רק ירצה.

חשוב להבין כי במציאות שכזו, דווקא הקמתה של הגדר, על המאמצים שהושקעו בה, רק מעצימה את הטלטלה, מאחר וחדירה בודדת של המכשול אשר כולם תולים בו את יהבם, מעוררת תחושת כישלון וחוסר אונים מול התופעה. בטרור, בשונה ממלחמה, מספיק פיגוע התאבדות רצחני אחד בתל אביב או בירושלים כדי לזעזע את כל המערכת האזורית. על מנת ליצור השפעה מטלטלת בעלת

**הירידה במספר  
אירועי הטרור מאז  
שנת 2002 היא  
תוצאה של מערכה  
ישראלית רציפה,  
רבת ממדים, במאמץ  
סיכול יום יומי של  
צה"ל ושב"כ ומנגד,  
החלטה אסטרטגית  
מודעת של הרשות  
הפלסטינית.**

משמעות אסטרטגית, די במחבל מתאבד אחד שיחצה את הגדר, ואין צורך בהתקיימות עשרות מקרים. גדר, יעילה ככל שתהיה אינה מבטיחה חסימה מוחלטת.

בשונה מפגיעת רקטה, שבתוצאת מרחב הסתברויות אקראי חדרה מבעד להגנת מערכת 'כיפת ברזל' והסבה נזק רב בנפש ורכוש, טרור המתאבדים מיצר בציבור תודעה ותחושה של חוסר אונים.

מצב זה נובע מצורת ההפעלה של המתאבד המבטאת בחירה אישית של מקום הפעולה, עיתויה וזהות הקורבנות. לכן כאשר מפגע בודד מצליח לעבור את הגדר, ולו במקרה אחד, ומצליח לבצע פיגוע משמעותי, פוטנציאל הטלטלה וההשפעה על התודעה הציבורית והחרדה הלאומית הוא בעל אופי ייחודי. כך קורה שדי בחדירת מחבל בודד את מערך הגדר וביצוע פעולת טרור קשה כדי להעיב על המאמץ האדיר שבהקמת גדר.

לסיכום, גדר כשלעצמה אינה מונעת טרור. הירידה במספר אירועי הטרור מאז שנת 2002 היא תוצאה של מערכה ישראלית רציפה, רבת ממדים, במאמץ סיכול יום יומי של צה"ל ושב"כ ומנגד, החלטה אסטרטגית מודעת של הרשות הפלסטינית. אל נשגה, אם המוטיבציה לטרור בקרב ערביי יהודה ושומרון תתעצם מחדש, הטרור עלול להתגבר. גדר רק תאלץ את האויב למצוא חלופות במתווים שונים שלא בהכרח יהיו עדיפים על אלה שקדמו.

הנחת העבודה כי הגדר מהווה תמריץ שלילי למחבל פוטנציאלי להגיע למרכז הארץ, שגויה מיסודה ויעידו על כך אלפי שוהים בלתי חוקיים שחוצים את הגדר באין מפריע, מידי יום, למטרות עבודה. העדרה של תפיסת הפעלה שלמה ביחס לגדר מביאה לכך שאין כיום קושי משמעותי לעבור אותה. זו בעיה שיש להידרש אליה ועל כך נדון בפרק הבא.

# ג. העדר תפיסת הפעלה סדורה סביב רעיון הגדר

**הגדר הוקמה תוך  
התעלמות מהצורך  
בתפיסת הפעלה  
כוללת, תחת ההנחה  
שדי בעצם קיומה  
כדי לחסום הטרור.**

**לצה"ל חסר את  
כוח האדם הנדרש  
על מנת לאייש  
את מערכת הגדר  
במלוא דרישותיה  
באופן מיטיבי.**

**ד**ומה כי גדר ההפרדה הוקמה כפתרון קסם לבעיית טרור המתאבדים, אלא שהגדר לכשעצמה, בהיותה אמצעי טכני, היא מרכיב במערכת כוללת ובה חיישנים, תצפיות, שגרת סיורים ומרכיבי שליטה ובקרה, פיקוד ושליטה. בתור שכזו הגדר מייצרת מכלול מחויבויות תפקודיות הדומה בהגיונו הארגוני למחויבויות תפקודיות סביב פס היצור. אלא שמערכת ביטחונית המוקמת בתפיסת פס יצור מתגלה במהלך הזמן כחסרת גמישות וכחסרת יעילות.

בהיבט זה חשוב להסביר כי ברמה האסטרטגית הגדר הוקמה בציפייה שתחולל מעצם נוכחותה ומעצם יצירת ההיפרדות, מגמה חדשה של יציבות. ברמה הטקטית, הוקמה בציפייה שיהיה בה כדי לחסום או לפחות לעכב את הטרור. בתוך כך, התעלמה מערכת הביטחון מהצורך בליווי בניית הגדר בתפיסת הפעלה כוללת ברמה המערכתית והטקטית, בכלל זה עקרונות יסוד לתיאום הבין-ארגוני בין צה"ל לשאר כוחות הביטחון משני עברי הגדר. ההנחה הייתה ועודנה, כי די בעצם קיומה כדי לחסום טרור.

## חוסר במשאבים

בפועל, לצה"ל חסר את כוח האדם הנדרש על מנת לאייש את מערכת הגדר במלוא דרישותיה באופן מיטיבי. יתרה מכך, גם בכוח האדם הקיים, אופי הפעילות בהגנה על הגדר שונה במאפייניו מאופי פעילות מבצעית דינאמית. בשעה שפלוגה המבצעת משימה ניידת פחות רגישה לחסר של חיילים בודדים מהיותה מכוונת

## תפיסת העולם שהנחתה את מקבלי ההחלטות הייתה ממוקדת באנליזה מכנית לפתרון בעיות. התזה שאומצה הניחה כי אם נשאר את הפלטטינים מאחורי גדר, הבעיה תישאר בצד שלהם.

משימה, פלוגה אשר מחזיקה קו לאורך הגדר רגישה לכך באופן ניכר. כאשר אותה פלוגה הפרוסה לאורך הגדר חסרה מספר חיילים לאיוש העמדות הרלוונטיות או רכבי הסיור (עקב הכשרות, מחלה, בעיות אישיות), נוצרת נקודת תורפה שעלולה לשבש את פעילות פס הייצור כולו, משל לפס יצור שננטש על ידי פועל אחד.

מעבר לפערי כוח האדם, פעולת גדר מחייבת צי רכבים שחלקו ייעודי (רכבים ממוגנים) שיימצא כל העת פעיל ובתקינות. בפועל, בחלק גדול מהזמן רכבים שאמורים להיות רכיב קריטי במערך ההגנה על הגדר אינם בכשירות מאחר וצה"ל לא מצליח לעמוד בעלויות התחזוקה השוטפת. התוצאה מכך היא פגיעה ביעילות ובכשירות הכוחות הפועלים על הגדר.

### חוסר התאמה בין איום ואמצעי

הכשל בהעדר תפיסת הפעלה לגדר מתחיל בתהליך לא נכון של קבלת ההחלטות להקימה. כאשר בוחנים את ההחלטה לבנות את הגדר ניכר בה כי מקבלי ההחלטה פעלו כטכנאים: הורידו מוצר מדף שהיה מוכן בידיהם מתפיסת הבט"ש בקווי הגבול, מבלי לבחון את הרלוונטיות של מוצר זה להקשר החדש. תפיסת העולם שהנחתה את מקבלי ההחלטות הייתה ממוקדת באנליזה מכנית לפתרון בעיות. לפיכך התזה שאומצה הניחה כי אם נשאר את הפלטטינים מאחורי גדר, הבעיה תישאר בצד שלהם.

קפיצה קטנה ללקחים שנלמדו מבעיית עומסי התנועה, בעיקר בערים הגדולות, מספקת אנלוגיה רלוונטית לענייננו. בעיית עומסי התחבורה מטופלת בשני דפוסי מענה, האחד טכני והשני אדריכלי. פתרון מהסוג הטכני יציע להוסיף גשר, נתיב או מחלף; פתרון שבמקרים רבים מביא להוספת כלי רכב על צירי התנועה ובפועל רק מעצים את הבעיה שהפתרון הטכני בא לפתור. לעומת זאת, פתרון מהסוג האדריכלי יכוון לבחינה ביקורתית של הפרדיגמה השלטת ויציע פרדיגמה חלופית כמו סגירת מרכז העיר לתחבורה פרטית.

נחזור למקרה הגדר. התפיסה השלטת היא שְׁפָל שְׁפָל במערכת הגדר מצריך מענה בממד הטכני של הוספת אמצעים או שדרוגם. השתלשלות האירועים שהובילה לחדירת הגדר במושב שקף, באוקטובר 2017<sup>23</sup>, מספקים דוגמה לאימוץ הפתרון הטכני. הגדר שנבנתה תחילה, נגנבה כתוצאה מהעדר כוח אבטחה. בשלב זה, במקום להבין כי נדרש מענה מסוג שינוי פרדיגמה, נבחר מענה

**בניית הגדר בעזה  
הקשתה על הסכינאי  
או המחבל עם  
המטען לעבור,  
אבל האיצה את  
יצירת תהליך איום  
המרגמות, הרקטות  
והמנהרות.**

**גדר לא בנויה  
להתמודד לבדה  
עם עשרות אלפים  
שמנסים לחצות  
אותה מידי יום או  
לחילופין עם מערך  
ארגוני שלומד אותה  
ומעמיד מולה אתגר  
מההיבט המערכתי.**

טכני בדמות הגבהת הגדר והחלפתה בגדר מאסיבית יותר. התוצאה של המהלך הייתה כי כעבור פרק זמן לא ארוך חדרו מסתננים מהכפר הסמוך לגדר, דרך מעברי המים המצויים תחתה. למצער, גם המענה שנבחר לאחר אירוע זה היה מן הסדר הטכני, הוחלט לחסום את מעברי המים באמצעות סורגים. לא יהיה זה מופרח להניח כי מכשול זה יאותגר אף הוא בעתיד הלא רחוק.

כאשר עוסקים במניעת טרור לא ניתן לבדוד משתנים זה מזה וכמובן שלא ניתן לבדוד משתנים טכניים פסיקליים ממשתנים תודעתיים. ניתן לדמות זאת לאדם חולה אשר במקביל לטיפול התרופתי מצוי בתהליך טיפול נפשי ושינוי באורחות חייו הכולל ביצוע פעילות ספורטיבית. במצב שכזה, אם ישתפר מצבו, יהיה קשה מאוד לבדוד את הצלחת הטיפול התרופתי ממערכת השינויים הכוללת שעשה באורחות חייו. גם בניית הגדר ונוכחותה במרחב מחוללת מערכת מורכבת וכוללת.

הנחת העבודה כי בניית גדר תפתור את בעיית הטרור שגויה מיסודה. בניית הגדר מחוללת התהוות חדשה ויצירתם של משתני השפעה חדשים הנכנסים למערכת ויוצרים שלל פעולות ומגמות במרחב. הנה לדוגמא: בניית הגדר בעזה הקשתה על הסכינאי או המחבל עם המטען לעבור, אבל האיצה את יצירת תהליך איום המרגמות, הרקטות והמנהרות ובאפריל 2018 את טרור העפיונים והבלונים כרכיב יצירתי שממשיך את המאבק בדרכים חדשות – כך נוצר מעגל בעיות פתוח ל'אין סוף'. במציאות כזו אין רגע מכונן שבו בעיה נפתרת במודל הטכני המוכר של "בעיה-פתרון", הבעיות משתנות ומתפתחות כל העת. למציאות כזאת כיוון קייסינג'ר כשהיה נוהג לצטט פתגם סיני ידוע:

**"הפתרון של היום מניח בידך כרטיס ששולח אותך  
לבעיה של מחר."**

גדר מסוגלת להתמודד מול המסתנן המזדמן. היא לא בנויה להתמודד לבדה עם עשרות אלפים שמנסים לחצות אותה מידי יום או לחילופין עם מערך ארגוני שלומד אותה ומעמיד מולה אתגר מההיבט המערכתי. להלן שתי דוגמאות:

במרץ 2002 חדרו מלבנון, דרך גדר גבול הצפון, שני מחבלים מארגון חיזבאללה, לשטח ישראל. באמצעות סולם ייעודי, שנבנה מתוך לימוד נקודות התורפה של הגדר, הם הצליחו לעבור מעל גדר המערכת ולחדור לשטח מדינת ישראל מבלי שהתגלו. הם התמקמו

## ארגוני הטרור לסוגיהם מציבים מול מדינת ישראל מערכה צבאית מוכוונת תכלית. כאשר מערכה ממצה את עצמה ביחס לתכליתה היא למעשה מסתיימת ומתחילה מערכה חדשה.

בנקודת גובה הצופה על כביש שלומי-מצובה, הרגו שישה ישראלים, ביניהם קצין צה"ל<sup>24</sup> וחוסלו בתום קרב בפיקוד מפקד האוגדה.

דוגמא נוספת היא החומה שהפרידה בין מזרח למערב גרמניה בין שנות ה-60 לסוף שנות ה-80 אשר נהוג לראות בה מודל יעיל שמנע מעבר אוכלוסין, אלא שהחומה לא עמדה מול עוצמות מאורגנות עם וקטור של מוטיבציה ומאבק, אלא מול רצון ספורדי של אזרחים לחצות אותה. לבסוף כאשר עמדה מול כוח רב עוצמה ללא כוחות המגן שעטפו אותו, היא קרסה.

קביעה זו מובילה להבחנה נדרשת בין גדר כמו זו שנבנתה בסיני על מנת לעצור מסתננים לבין הגדר שנבנתה לאורך הקו הירוק. מאחורי המסתנן הממוצע, גם זה שעובד עם קבוצות מברייחים, לא עומדת מערכת מנגנונית בעלת משאבים שלומדת בעיה ומביאה כנגדה פתרון מערכתי. כל עוד לא נוצרת סביב הגדר מערכת המורכבת ממודל של 'אֶתְגוּר-מענה-אתגור', כלומר לא מתקיים מצב בו גורמים מנסים לאתגר את הגדר, ובעקבות כך מוכנסים בה שיפורים, לאחר מכן אתגור נוסף וחוזר חלילה – ניתן ליצר שקט סביב הגדר לאורך זמן. קיים הבדל בין עצירת מסתנן או גנב בודד לבין עצירת פעולה של ארגון כמו חמאס או פת"ח שפועלים באופן מערכתי. ארגונים אלה פועלים כמערכת שלומדת מכשול ומעמידה מולו אתגר מחודש. גם את הגדר בסיני, שנהנתה מאתגור בעצימות נמוכה יחסית, נאלצה ישראל להגביה במענה מסתגל, כדי להתמודד עם המציאות המשתנה.

ארגוני הטרור לסוגיהם מציבים מול מדינת ישראל מערכה צבאית מוכוונת תכלית. כאשר מערכה ממצה את עצמה ביחס לתכליתה היא למעשה מסתיימת ומתחילה מערכה חדשה. כך למשל: בהפסקת האש בתום מלחמת ההתשה בתעלת סואץ, המצרים ניאותו להפסקת האש מתוך הכרה במיצוי הגיון המערכה שהוביל את לחימתם בהתשה, אך מיד פתחו במערכה חדשה במסגרתה קידמו לקדמת התעלה את מערך ההגנה האווירית המצויד בטילים נגד מטוסים. באותה תפיסת עולם, כאשר אבו-מאזן זיהה שטרור המתאבדים מיצה את עצמו ומביא נזק, הוא הלך למערכה חדשה בהצבת המאמץ הדיפלומטי בזירה המדינית כמאמץ העיקרי. על-כן בשאלה האם הגנה בפני המאבק הפלסטיני היא מערכה או מכניזם טכני, התשובה ברורה – מדובר במערכה.

ההחלטה לבנות גדר ללא תפיסה מערכתית מתפתחת היא איננה יותר מפתרון מכניסטי. ניתן לדמות זאת להבחנה בין רפואה קונבנציונאלית לרפואה הוליסטית. רפואה קונבנציונאלית מאוד יעילה כאשר אדם שובר את רגלו וברוב המקרים של המקרים

**התבוננות במורכבות  
המטלות הכרוכות  
במשטר הגבול  
המתרכז סביב גדר,  
כמו בהיקף סדר  
הכוחות הכרוך בכך  
מטיל צל כבד על  
בשורת ההיפרדות  
משכונות פלסטיניות  
בירושלים.**

אין סיבה לערוך בשל כך פסיכואנליזה. אבל חלק גדול מהבעיות הרפואיות הנוגעות לפנינו גוף האדם הן בעיות שהפתרון בהן שלוב גוף ונפש ולכן הרפואה הקונבנציונאלית לא תמיד מוצאת את עצמה כמי שיכולה להעניק פתרון בלעדי לבעיה. במקרים כאלה חיפוש אחר פתרון טכני, מתן אנטיביוטיקה, החלפת כבד או לב, לא בהכרח יצליח להתמודד לבדו עם הבעיה.

המלחמה בטרור אכן נדרשת למגוון רחב של אמצעים טכניים. הם מועילים ביותר במאמץ הסיכול והמניעה אבל אין בהם כדי להביא להכרעת מחוללי הטרור. ההנחה שהצבת גדר היא פתרון לאיום הטרור היא לא יותר מתגובת רפלקס בטווח הזמן המיידי. הגדר כאמצעי הגנה היא עוד כלי בארגז הכלים המבצעי. אלא שהמציאות הביטחונית נתונה, לעומת זאת, להתהוות מתמדת. המציאות נתונה בדינמיקה של שינוי שלא ניתן לצפותה מראש. ניתן לזהות את הדינמיקה של התפתחות צורות המאבק, לעכב אותה או לזרז אותה אך היא איננה מתפתחת באופן ליניארי. יש קפיצות בלתי צפויות והיא אינה מסתכמת בשרשרת סיבתית הניתנת לחיזוי.

במובן זה, ניתן לדמות את השינויים במציאות הביטחונית לשינויים במערכת אקולוגית בה פתרון של בעיה אחת עלול לחולל מספר בעיות אחרות חדשות. כך למשל, סגירה הרמטית בממד אחד עלולה לדרבן פיתוח אופני חדירה בממדים חדשים, ובפועל: סגירת האפשרות היבשתית עלולה ליצור פניה למתווה ימי, אווירי, תת-קרקעי וכן הלאה.

## **מערכת אקולוגית כמשל: ירושלים ככוח מושך**

מערכת אקולוגית בהקשר הנוכחי, היא משל למערכת אנושית סבוכה של פרטים, קבוצות, ארגונים, כוחות, מעשים ותפיסות אשר משלימים יחד מציאות מתהווה אשר מושפעת מהממשק והמפגש ביניהם. מפגש זה, אף שחלקו בעל הגיון רשתי או מסדר, אינו מתפקד כרשת אחת גדולה וחשוף לתגובות שרשרת קשות לחיזוי.

השלכות בניית הגדר במקטע המכונה "עוטף ירושלים" מדגים את אופיה המורכב של המערכת האקולוגית שבה לא יהיה לעולם פתרון אופטימלי. לכל אחת מדרישות ההפעלה האפשריות תהיה תוצאת לוואי בעלת פוטנציאל לחילול מגמות מתהוות שמוציאות את המערכת משליטה.

התבוננות במורכבות המטלות הכרוכות במשטר הגבול המתרכז סביב גדר, כמו בהיקף סדר הכוחות הכרוך בכך מטיל צל כבד על בשורת ההיפרדות משכונות פלסטיניות בירושלים אותה מבקשים

**אם אכן נבודד את שכונת ג'בל מוכאבר באמצעות מערכת של מחסומים, חומות וגדרות, אכן יהיה קשה יותר למשאית להגיח שנית ולדרוס ישראלים עד מהרה יתפתחו דפוסי טרור אחרים ומוכרים בדמות מקלעים, רובי צליפה ומטעני נפץ.**

**הגדר הפכה לגורם המאיץ את גידול מספר הערבים החיים בירושלים.**

לקדם ב"תנועה למען ירושלים יהודית". מעבר לשכונות הגדולות מצפון לירושלים: קלנדיה, כפר עקב ומחנה הפליטים שועפאט המצויות כבר מעבר לגדר, תומכי ההפרדות מבקשים להקיף בגדר גם שכונות נוספות בדרום ירושלים ובהן: ג'בל מוכאבר וצור באהר. מדובר בקו תפר עירוני מפותל וארוך הנדרש למשאבים רבים בסדר הכוחות ובאחזקה שוטפת.

השיח הישראלי הרווח, נוטה לרדוקציה מהירה אל רבדי התפעול הטכני והמכני. לדוגמה, בתגובה מיידית לפיגוע דריסת החיילים בטיילת ארמון הנציב על-ידי נהג משאית מג'בל מוכאבר, בינואר 2017 הסבירו 'חסידי' ההפרדות מן הפלסטינים כי אם ישראל לא תמהר להיפרד מהשכונות הערביות בירושלים, דפוס פיגועים זה יהיה לשגרה. בחינה צרה מעלה, כי אם אכן נבודד את שכונת ג'בל מוכאבר באמצעות מערכת של מחסומים, חומות וגדרות, אכן יהיה קשה יותר למשאית להגיח שנית ולדרוס ישראלים בדפוס דומה. אך במבט רחב יותר, היפרדות שכזו, תגביר יכולות פיגוע אחרות: כמו במקרים אחרים תפוצת הנשק המגוון לשכונה תגבר, ועד מהרה יתפתחו דפוסי טרור אחרים ומוכרים בדמות ירי רקטות, מרגמות, מקלעים, רובי צליפה ומטעני נפץ שיהיו תוצאה של העדר הנוכחות הביטחונית הרציפה בשטח.

בהשלכה מעשית קונקרטיית: הגדר חוצה שטח צפוף אוכלוסיה המקיים מערכת זיקות מגוונות, יום יומיות ומורכבות, בלב אזור הסכסוך הישראלי-פלסטיני. הקמתה של הגדר אינה מאפשרת שקילת שיקולי ביטחון בלבד. רשמית, הוקמה הגדר המקיפה את ירושלים על מנת למנוע טרור, אך חוסר ההסתכלות על הגדר במרחב, כשינוי של מערכת אקולוגית, הביא לתוצאה לא רצויה מבחינת בונייה ותומכיה: הגדר הפכה לגורם המאיץ את גידול מספר הערבים החיים בירושלים.

על מנת להבין את המגמה השלילית שיצרה הגדר בעידוד הגירה ערבית לירושלים נשתמש בדוגמא הבאה: תושב ערבי מאזור בית לחם, אשר טרם בניית הגדר עבד באזור התעשייה תלפיות בירושלים, מצא עצמו, לאחר בנייתה, חסום בגדר שמפרידה בין מקום מגוריו למקום עבודתו. מציאות חדשה זו גרמה לו לעבור לגור אצל קרוב משפחתו בשכונת בית צפאפא בירושלים. דוגמא נוספת ניתן למצוא בשכונות כפר עקב ומחנה הפליטים שועפאט, בו יצרה הגדר אזור שהוא דה-פקטו ללא ריבונות פלסטינית וללא ריבונות ישראלית, אזור שהפך להיות חממה לסמים, עבריינות וטרור. דוגמא זו היא



**הגדר שהוצבה  
בירושלים, לא  
זו בלבד שאינה  
מונעת המשך הגירת  
פלסטינים אל תוך  
ירושלים, היא אף  
מגבירה אותה.**

בעלת מאפיינים ייחודיים שכן בעקבות ההשלכות של מציאות זו התקבלה לאחרונה בצה"ל החלטה לשוב ולממש באזור את האחריות הביטחונית של ישראל.<sup>25</sup>

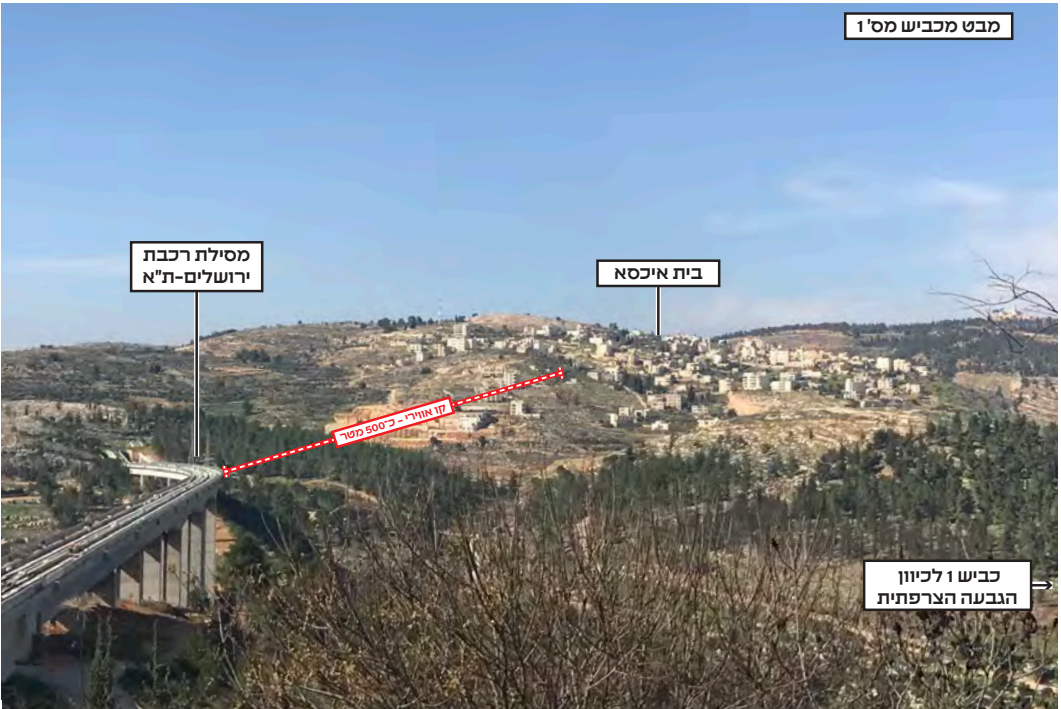
תנועת אוכלוסיה ערבית לתוך ירושלים לאחר בניית הגדר לא נבעה רק מקשיי מעבר הגדר בכל בוקר אל מקומות העבודה שבתוך ירושלים, אלא גם מאחר שירושלים מעניקה לתושביה הפלסטינים זכויות תושב ישראליות. הכרת הערך הכלכלי הטמון בזכויות התושב היא 'משאבה' גם למעבר תושבי ירושלים הפלסטינים מן המרחב שמחוץ לגדר אל המרחב שבתוך הגדר, וגם גורם משמעותי בהעדפת נישואין של פלסטינים עם בעלי זכות התושבות הירושלמית. כך הפכה ירושלים, עם בניית הגדר, לכוח מושך לכניסת פלסטינים לתוכה. בהיבט זה, הגדר שהוצבה בירושלים, לא זו בלבד שאינה מונעת המשך הגירת פלסטינים אל תוך ירושלים, היא אף מגבירה אותה. זה דפוס המכניזם המתרחש במבט מאקרו על ירושלים כמערכת אקולוגית.

דוגמא נוספת להמחשת התוצאות הבלתי רצויות שמביאה הגדר ניתן לקבל בהתבוננות על שאלת הצבת הגדר באזור בית אָפְסָא, שם התעוררה מחלוקת בין עמדת השב"כ לעמדת צה"ל אשר הבליטה את המתחים המובנים, הטמונים בפרויקט הגדר.

הכפר בית אָפְסָא שוכן על גבעה השולטת על שני נתיבים ראשיים בכניסה לירושלים: כביש 1 בעמק הארזים ומסילת הרכבת החדשה בין מנהרת מברשת-ירושלים לבין מנהרת ליפתא. בהיבט הטקטי, שליטה טופוגרפית בטווח נשק קל מהווה איום משמעותי על צירים אלה. משכך, לא היה רצוי לבנות את הגדר מדרום לבית אָפְסָא בסמיכות לקו גבול שביתת הנשק 1949, אלא רצוי היה להרחיק את הגדר מצפון לכפר. מאידך, בהיבט המגמות שעלולות להתהוות כאשר מרחב בית אָפְסָא יהיה כלול בתוך ירושלים, עשוי הכפר להפוך לאבן שואבת לפלסטינים המבקשים לשפר את תנאי חייהם ולהיכלל בתוך ירושלים.

נוכח מתחים אלה בצה"ל העדיפו את הצבת הגדר מצפון לכפר, מתוך החשש לסיכון ירי בטווח נק"ל מבתי בית אָפְסָא אל נתיבי תחבורה ראשיים לירושלים ואילו בשב"כ העדיפו להציב את הגדר בקצה הדרומי של בית אָפְסָא בקרבה מסוכנת לכביש 1. ניתן להניח כי שב"כ העדיף את הסיכון הטקטי הכרוך בהצבת הגדר מדרום לכפר אָפְסָא על הסיכונים הביטחוניים הכרוכים בכך, עימם הוא יודע להתמודד בפעילות בעומק השטח – על פני הצבת הגדר מצפון והתמודדות עם תסריט של נהירת פלסטינים לבית אָפְסָא.

מבט מכביש מס' 1



צילום: גרשון הכהן.



צילום אוויר: [www.google.com/maps](http://www.google.com/maps)

**האתגר הפלילי,  
כמו זה הבטחוני,  
שימש כלי לשכנוע  
מערכת הביטחון  
כי בניית גדר  
תסייע באופן יעיל  
להתמודדות  
עם האתגר.**

סיכומו של דבר, בכל אחת מדרכי פעולה אלה, טמון פוטנציאל בלתי רצוי. במורכבות זו, המערכת ביקשה "ללכת על בטוח" בהקמת מערכות גדר כפולות. האחת שהוקמה מצפון: בקו בידו – גבעון החדשה – גבעת זאב; והשנייה, שסומנה מדרום לכפר בית אָפְסָא ולפי שעה לא הוקמה.

**היבטים פליליים – הגדר ככלי מסייע במאבק  
בפשיעה**

הרשות הפלסטינית עודדה פעילות פלילית כנגד ישראל, כחלק ממאבק כולל לפגיעה במרקם החיים הישראלי. אמנם לא התופעה הפלילית כשלעצמה הביאה לבניית הגדר, אולם כתוצר לוואי ניכרה השפעתה במאבק למניעת הגניבות.

בינואר 1996, הגישה את מסקנותיה ועדה בראשות סגן הרמטכ"ל, מתן וילנאי, אשר כללה נציגים של השב"כ, המשרד לביטחון פנים, משטרת ישראל, ומשרד האוצר שבדקה את החלופות לגיבוש תפיסת ביטחון כוללת למרחב התפר. הועדה קבעה כי מרבית האירועים בתחומי הקו הירוק הם בתחום הפלילי ולכן המענה הביטחוני העיקרי צריך להינתן על-ידי משטרת ישראל.<sup>26</sup>

ההתמודדות עם האתגר הפלילי מצאה את צה"ל והמשטרה, כל אחד מסיבותיו, תומכים בהקמת הגדר ככלי מסייע במאמץ.

גניבת התוצרת החקלאית מהיישוב שקף באוקטובר 2017 היא דוגמה קלאסית למצב בו קיומה של גדר 'מרדים' את יתר מערכות ההגנה. כך קרה שבמשך שבת שלמה חצו כ-70 פלסטינים מכפר סמוך את הגדר, דרך מעבירי המים שמתחתה, וגנבו כ-30 טונות של תוצרת חקלאית באין מפריע. במשך שעות, לא רק שלא ניתנה התרעה טכנית אודות חציית הגדר, אלא שגם לא היה בנמצא כוח סיור שיאתר את ההתרחשות.

לכאורה, הכל מודים כי השפעת האתגר הפלילי מאזור יהודה שומרון כשלעצמו, לא היה מהגורמים שהביאו לבניית הגדר, בדיוק כפי שקשה להעלות על הדעת בניית גדר היקפית מסביב לעיר בישראל, רק כדי להתמודד עם תופעת הפשיעה, גם אם מקורה אינו במגזר הערבי. יחד עם זאת, שימש האתגר הפלילי, כמו זה הביטחוני, כלי לשכנוע מערכת הביטחון כי בניית גדר תסייע באופן יעיל להתמודדות עם האתגר. אלא שבפועל, בתוואי שבו הוקמה, היא מבטאת תפיסת עולם פוליטית אשר אינה רואה במרחבי יהודה ושומרון אזור אינטרס ריבוני ישראלי.

## כיום, גם כאשר גדר בנויה על רוב תוואי הקו הירוק, כ-70% מכלי הרכב שנגנבים בישראל מועברים לשטחי הרשות הפלסטינית לפירוק ולמעלה ממחצית גניבות הרכב לשטחי הרשות הפלסטינית מתרחשות במרכז הארץ ובשרון, אזורים בהם פרוסה גדר.

בשנת 2004, כשנה לאחר השלמת המקטע הראשון של הגדר, פירקה המשטרה את יחידת אתג"ר (איתור ותפיסת גנבי רכב), יחידה ייעודית שהוקמה בשנת 1998 על מנת להתמודד עם מכת גניבות הרכבים ממרכז הארץ ליישובים ערבים ביהודה ושומרון. ניתן להניח כי אין זה מקרי שפירוק היחידה בא חודשים ספורים לאחר השלמת תוואי הגדר הראשון. נראה כי גם במשטרה נמצאו אלה שהיו שבויים באותה עת, בקונספציה כי גדר ההפרדה לבדה תמנע את מכת גניבות הרכב. אלא שבשונה מהאתגר הביטחוני במסגרתו צה"ל המשיך את פעילותו מעבר לגדר, גם לאחר הקמתה, משטרת ישראל לא קיימה כל פעילות מנע משמעותית בתוך השטח, מעברה השני של הגדר ונראה כי היו מי שראו בה פתרון מספק. אלא שבשנת 2006, בעקבות עלייה חדה במספר גניבות הרכב לשטחי הרשות הפלסטינית, וכשנתיים לאחר פירוקה, נאלצה המשטרה להקים מחדש את יחידת אתג"ר.

כיום, גם כאשר גדר בנויה על רוב תוואי הקו הירוק, כ-70% מכלי הרכב שנגנבים בישראל מועברים לשטחי הרשות הפלסטינית לפירוק<sup>27</sup> ולמעלה ממחצית גניבות הרכב לשטחי הרשות הפלסטינית מתרחשות במרכז הארץ ובשרון,<sup>28</sup> אזורים בהם פרוסה גדר.

על מנת להגביר את יעילות המאבק בגניבות הרכב הפנימי במשטרה כי אין די בהסתמכות על הגדר ועל פעילות מצדה האחד בלבד וציידו את יחידת אתג"ר בסמכות חריגה ובלעדית לחקור גניבות רכבים בתוך שטחי A ברשות הפלסטינית, ולהופיע בשל כך מול בית דין צבאי.

חזרתה לפעילות של יחידת אתג"ר ועבודת הסיכול המאומצת בשטח הביאה לתוצאות משמעותיות, בין השנים 2012-2017 נרשמה ירידה של 40% בגנבת הרכבים בישראל, זאת חרף העובדה כי בשנים אלה לא בוצעו שינויים משמעותיים בתוואי הגדר ולא נוספו מקטעים חדשים.

**באמצעות שיטת  
בט"ש חכמה ופעילות  
רציפה ואינטנסיבית,  
הייתה מתפתחת  
יכולת להגן גם  
על אזורים רבים  
שבהם לא היה כלל  
צורך בגדר.**

כמו בהתמודדות עם האתגר הביטחוני, כך גם בהתמודדות עם האתגר הפילי, ההצלחה תלויה בפעילות הכוחות בשטח ולא בעצם קיומה של גדר, שכאמור מהווה אמצעי סטטי אשר ניתן לאתגור מתמיד. על כן, לו כוחות השיטור שמוקצים להתמודדות עם האיום הפילי היו רבים יותר, מצוידים באמצעים הנכונים, בסמכויות המתאימות, ופועלים במתווים שונים בתא השטח של מרחב התפר, התמונה הייתה שונה. באמצעות שיטת בט"ש חכמה ופעילות רציפה ואינטנסיבית, הייתה מתפתחת יכולת להגן גם על אזורים רבים שבהם לא היה כלל צורך בגדר.

למרבה האבסורד, במקומות רבים לא רק שהגדר לא מנעה אירועים פילייים, היא עצמה הפכה להיות מוקד לאירוע פילי. כך למשל, חלק ממקטע הגדר העשוי ברזל שנבנה דרומית לאזור עדולם פורק ונגנב על-ידי תושבי הכפרים הערבים. ניתן רק לדמיין את היקף חוסר האיוש והבקרה ששרר סביב מקטע זה כדי להבין כיצד התאפשר פירוק ממשי של הגדר וגניבתו. הכשל הפרדיגמתי בתפיסת הביטחון כה בולט עד כי גם הפתרון שנמצא לאירוע זה של גנבת הגדר היה מסוג טכני, והתבטא בבנייה מחדש של הגדר, אלא שהפעם עם ברזל חזק ויקר יותר. גם כאן לא יהיה זה מופרך להניח כי בהעדר תפיסת ביטחון מתאימה, מדובר בפתרון זמני שיאותגר גם הוא.



# ד. הגדר משבשת את אופן הפעולה של צה"ל במרחב

## תפיסת הפעולה במרחב

**תפיסתו ההגנתית של וינגייט מקורה ביוזמה התקפית ולא בהתבצרות והמתנה לתוקף.**

**ה**גדר כמרכיב ביטחוני יסודה בתקופת העלייה השלישית, בארגון האדריכלי של ההתיישבות כ'מחנה'. הקיבוץ והמושב הפכו למבצרים מגודרים אשר ביחס אליהם נאבק אורד וינגייט, בתקופת המאורעות 1936-1939, במאמץ לשכנע את הנהגת היישוב לקבלת כורח הפעולה מחוץ לגדר.<sup>29</sup> תפיסתו ההגנתית של וינגייט מקורה ביוזמה התקפית ולא בהתבצרות והמתנה לתוקף. מנגד, טענו אנשי היישובים כי יציאה להתקפה אל מחוץ לגדר מערערת את היסוד המוסרי של הפעולה וצובעת אותה בצבעים של התגרות והתקפה. ואכן, ללא גדר, המרחב הוא אזור אחד שלם והצידוק המוסרי להגנה מפני התוקף כחלק מהתנועה במרחב חזק יותר.

תפיסת הכורח להתעניינות ולהשפעה אקטיבית גם במרחב שמחוץ לגבול המוכר של שליטה, באה לידי ביטוי במובנים רחבים יותר בדוקטרינת מונרו האמריקאית שפורסמה במאה ה-19 ובה נקבע כי כל מה שקורה בדרום אמריקה, חרף המרחק הרב, רלוונטי מבחינה אסטרטגית גם לביטחון ארה"ב וכי זו לא תהסס לפעול במידה ותראה בכך צורך קיומי. גם האינטרסים של רוסיה באוקראינה ובגיאורגיה נשענים על הגיון דומה. תפיסה זו מכירה בכך כי למדינה ישנם גבולות משפטיים, אך ישנם גם גבולות אסטרטגיים. כך למשל, מאז סיום מלחמת העולם השנייה ראתה אנגליה בנהר הריין גבול אסטרטגי, כך שמעבר של כוח עוין את קו זה מערבה, יהווה עילה למלחמה. גם לצה"ל מרחבי עניין אסטרטגיים מעבר לגבולותיה

## כניסת צה"ל כיום לבית חנוך שבתוך רצועת עזה, מרחק הליכה מהיישוב נחל עוז שבשטח ישראל, כרוכה במהלך צבאי החורג משגרת הפעילות הביטחונית.

המשפטיים של ישראל ואם לא יוכל לפעול במרחב ויאִלץ להסתגר מאחורי גדר גבול, השפעתו על המרחב ועל אזורים אסטרטגיים תפחת בהדרגה.

### הגדר כגורם משבש

בהגיון של פרויקט הגדר טמון אותו דיון היסטורי מימי וינגייט, אך הוא מועצם למשמעויות רחבות היקף ברמה הלאומית והבינלאומית. כאשר מתקיים מרחב שהוא מוסדר בינארית, באמצעות גדר המוכרת כקו גבול מפריד, מעבר כוח צבאי לפעולה מעבר לגדר, מסומן במשמעויותיו כשינוי מצב אסטרטגי, עד כדי מלחמה. זהו למעשה המצב שנוצר ברצועת עזה מאז ההתנתקות ב-2005. ואכן כניסת צה"ל כיום לבית חנוך שבתוך רצועת עזה, מרחק הליכה מהיישוב נחל עוז שבשטח ישראל, כרוכה במהלך צבאי החורג משגרת הפעילות הביטחונית. מאידך, במצב המתקיים כיום ביהודה ושומרון, מעצם נוכחות צה"ל והמתיישבים במרחב כעניין שבשגרה, פעולות כוחות צה"ל לעצירת מבוקשים ולסיכול תשתיות טרור מידי לילה, גם הן עניין שבשגרה. בהיבט זה, עצם קיומה של הגדר כמחוללת סדר מרחבי בינארי, עלול לשבש את גמישות הפעולה של צה"ל במרחב, ולפגוע בלגיטימיות של המאמץ המתמיד המנוהל על-ידי צה"ל והשב"כ במלוא המרחב.

המשך קיומו של פרויקט הגדר מציב בפני מקבלי ההחלטות את השאלה: כיצד אנו מבקשים להסדיר את המרחב ומה הסדר המרחבי המועדף לצרכינו? האם אנו מבקשים מרחב המוסדר באופן בינארי, ברעיון חלוקתי מסדר, בהגיון "הם שם ואנחנו כאן", המוגדר על-ידי קווים מפרידים ברורים ככל הניתן, או שבניגוד לכך אנו שואפים לסדר מרחבי היברידי – בעירוב מרחבי בין "כאן" ל"שם" הנבנה בהכוונה תפיסתית – אשר יעניק לצד הישראלי יתרונות מערכתיים במיצוי הכוח. בארגון מרחבי כזה ניתן לבטא באופן יעיל יותר את מרכיבי הכוח של מדינת ישראל בשילוב הבין ארגוני: צה"ל – שב"כ – משטרת ישראל ובתמיכה של הרשת ההתיישבותית.

דיון זה אינו זר והוא עובר כחוט השני, מתקופת היישוב, לימי ראשית המדינה ועד ימינו אנו. כך למשל, בשנות ה-60, בראשית התפתחות פעילות הפת"ח, התעורר ויכוח במטכ"ל על התועלת הביטחונית שבהקמת גדרות. אלוף אריאל שרון ששימש באותה העת, ראש מחלקת ההדרכה במטכ"ל פיקפק ביעילות הגידור ובמתקני התאורה והתנגד להשקעה נוספת בהם, אך צידד בהשקעה באמצעים מיוחדים. שרון הציע להכשיר את כל הגייסות הסדירים



**גדר מייצבת קו  
חזית שכל פעולה  
מעבר לה הופכת  
עם הזמן לאירוע  
מבצעי מורכב בעל  
משמעויות פנימיות  
ובינלאומיות,  
המקשה על קבלת  
ההחלטה לממשו.**

”למלחמה של היום”, כלומר, להתמודדות עם ארגוני החבלה אף אם יהיה הדבר על חשבון הכנתן להתמודדות עם צבאות ערב, שראה בה איום רחוק.

לעומתו, אלוף פיקוד המרכז, עוזי נרקיס, תמך בהרחבת הגידור, המארבים, מתקני התאורה ויתר האמצעים ההגנתיים. גם הרמטכ”ל רבין עמד על כך שגישת שרון לפריסת צה”ל במארבים, תשעבד את הצבא למאמץ הגנתי בלתי אפשרי. מצד אחד הבין רבין שבמבחן התוצאה, מאמצי הביטחון השוטף אינם יכולים להביא לסגירה הרמטית של הגבול ולהישג מושלם. אך מצד שני, מתוך הכרת חרדות האוכלוסייה הישראלית בספר:

**”...לא פטר את הצבא גם מן המשימה המאוסה בידי המפקדים – המגננה, הכרוכה באמצעים יקרים, בסיוורים, בשמירות ובמארבים. הוא הסביר זאת בכוח להעניק תחושת ביטחון לישובי הקו’ כי יש יהודים ויש עניין של פסיכולוגיה... אנו רוצים שאנשים יחיו לאורך הגבול ואם לא נגן עליהם גם על-ידי גדר ותאורה הם לא יגורו ליד הגבול”<sup>30</sup>**

לימים, בתקופת גל הפיגועים שהגיע עם חתימת הסכמי אוסלו, בתחילת שנות ה-90, החל כאמור לעלות רעיון בניית הגדר כחיץ המפריד את ישראל הריבונית מאזור יהודה ושומרון. ראש ועדת החוץ והביטחון של הכנסת דאז, אלוף (במיל.) אורי אור, שהבין את המשמעות שתהיה למהלך שכזה על תפיסת הביטחון של צה”ל, הזהיר:

**”תפיסה ביטחונית זאת, המעדיפה התבצרות מאחורי קוויים, יוצרת פסיביות וכניסה לעמדות מגננה, גם אם לא נרצה בכך”<sup>31</sup>**

במציאות הנוכחית בה נשקל המשך בניית הגדר בגוש עציון ודרום הר חברון, מתחדדת עוד יותר האפשרות ליצירת מציאות הדומה לזו שהתפתחה ברצועת עזה, גם ביהודה ושומרון. כפי שמסתמן מכוונת המצדדים בגדר כגבול לעתיד, מיקוד שגרתי של מאמץ ההגנה רק מצדה האחד של הגדר עתיד לקבע לאורך הזמן קושי ליזום פעולות מצידה השני. הם אמנם מבקשים להרגיע באמירה כי אין בכוונתם לראות בגדר מחסום לפעולת צה”ל גם מעברה השני, אלא שעל-פי מה שהתרחש בעזה, כ”ניסוי מעבדה” חסר תקדים, ניתן ללמוד עד כמה הגדר מייצבת קו חזית שכל פעולה מעבר לה הופכת עם הזמן לאירוע מבצעי מורכב בעל משמעויות פנימיות ובינלאומיות,

## יצירת גבול דה-פקטו בין יהודה ושומרון לשאר שטחי הארץ באופן שיביא את צה"ל לנוכחות מצידה האחד בלבד יאלץ את מדינת ישראל לספק הסברים בכל פעם שתחליט לפעול יבשתית מצידה השני של הגדר.

המקשה על קבלת ההחלטה לממשו. מציאות זו הובילה גם לכך שהפעלת הכוח האווירי התבססה כברירת המחדל המבצעית, חרף החסרונות הרבים שיש לה ברובד הטקטי, בהיקף ההרס ובפגיעה בחיי בלתי מעורבים. הפעולה האווירית נתפסת ככזו שמתחילה ביציאת כלי הטייס מהבסיס ומסתיימת עם חזרתם בסיום המשימה. צורת פעולה זו ניתנת לשליטה באופן יחסי, בהחלטה על סיומה. זאת בשונה מפעולה קרקעית בה מקבל ההחלטה מודע לסיכון כי מדובר בצעד אל-חזור אל הבלתי נודע.

ראוי ללמוד את הקשיים המעורבים בהחלטה להפעלת כוח קרקעי ברצועת עזה. קשיים אלה נובעים בין היתר, מכך שחציית כוח קרקעי נתפסת כ'הכרזת מלחמה', בשונה מכוח אווירי שחציית הגבול שלו ברוב המקרים היא מהירה בחתימה נמוכה ובעלת מאפיינים כירורגיים ונקודתיים.

יצירת גבול דה-פקטו בין יהודה ושומרון לשאר שטחי הארץ באופן שיביא את צה"ל לנוכחות מצידה האחד בלבד יאלץ את מדינת ישראל לספק הסברים בכל פעם שתחליט לפעול יבשתית מצידה השני של הגדר. בפועל תיווצר "גבוליזציה של הגדר" וכל השטח הנפרס מעבר לצד הגדר בו פועל צה"ל יקבל מאפיינים של שטח ריבוני זה. מצב שכזה יגביל את הלגיטימציה של מקבלי ההחלטות ושל צה"ל לפעול באזורים שיצריכו זאת ביטחונית ויגביל את גמישות הפעולה.

מציאות זו אינה בגדר ההערכה בלבד. הדברים באו לידי ביטוי במסמך מקיף ומפורט שנכתב בין היתר על-ידי אלוף (מיל') גדי שמני וקולונל כריס באומן<sup>32</sup> המופקד כיום על התיק הישראלי-פלסטיני במועצה לביטחון הלאומי בארה"ב והיה עוזרו של גנרל ג'ון אלן בגיבוש המלצות לסידורי הביטחון לישראל במסגרת הסדר הקבע, שאותו ביקש להוביל שר החוץ דאז ג'ון קרי, ונקראה בשם "תכנית אלן". נציין רק כי במרכז של התכנית הקמתה של מדינה פלשתינית בריבונות מלאה, בקווי 67', עם תיקונים קלים של גושי התיישבות ובירה בירושלים המזרחית. בנקודת המוצא לתכנית מונחת קבלה מוחלטת של הדרישה הפלשתינית לריבונות שלמה, ללא כל נוכחות של חיילי צה"ל בשטחם, מקו המים בירדן ועד קווי 67'.

**פריסה אזרחית  
במרחב התפר,  
דוגמת רשת חוות  
התיישבותיות  
לאורך הקו יכולות  
מעצם קיומן ליצור  
מחסום טבעי  
באופן וביעילות  
משמעותיים  
אף יותר.**

**סדר הכוחות  
שמפעיל כיום צה"ל  
לאורך גבול מצרים  
ורצועת עזה גדול  
ממספר הלוחמים  
שהיו בפעילות  
מבצעית בסיני  
בתקופה שהיה  
בשליטה ישראלית,  
בימים שלאחר  
מלחמת יום כיפור,  
לפני הסכם השלום  
עם מצרים.**

במסמך מודגש כי לישראל תהיה יכולת עקרונית, כמדינה ריבונית, ליזום למען הגנתה בעת הצורך, פעולות מעבר לגבול אך החלטה שכזו תהיה צעד הרה גורל במשמעויות בינלאומיות:

**"הפלסטינים לעולם לא יסכימו לתת לישראל זכות כניסה מחדש, אך יש אפשרות שיהיה הסכם צדדי בין ישראל לארה"ב על התנאים בהם ארצות הברית תתמוך בפעולה חד צדדית של ישראל. בסופו של דבר ישראל היא מדינה ריבונית בעלת זכות להגנה עצמית. לפיכך היא יכולה להפר באורח חד צדדי את הריבונות של מדינה אחרת, אך תוך הסתכנות בסיכונים הנלווים, שאותם המנהיגות הישראלית תצטרך לשקול."<sup>33</sup>**

חשוב להבהיר, פעולה הגנתית אין משמעותה הסתגרות מאחורי גדרות וחומות, היא יכולה להיות דינמית ומאופיינת בכוחות הפועלים בתוך המרחב ולא דווקא באמצעות כוחות צבא. פריסה אזרחית במרחב התפר, דוגמת רשת חוות התיישבותיות לאורך הקו יכולות מעצם קיומן ליצור מחסום טבעי באופן וביעילות משמעותיים אף יותר.

אם נחזור לרובד המעט יותר טכני של הגדר חשוב כאמור לזכור: גדר היא רכיב אחד במערכת ביטחון שוטף רבת רכיבים. היא מחייבת סדר פעולות רוטיניות, בצידה עוברת דרך פטרול ודרך טשטוש למעקב אחר עקבות של חדירה, מידי ערב יש לחדש את הטשטוש ומידי בוקר יש לעבור לאורכה של הגדר לגישוש עקבות, יש לאייש אמצעים אלקטרוניים באופן רציף וליצור דינמיקת כוח משתנה ככל הניתן. ניתן לומר כי גדר היא כלי, שעל מנת להביאו לכדי מיצוי מיטבי, נדרשת הקצאת כוחות משמעותית מאוד לצד תפיסה הפעלה סדורה. להמחשה, ניתן להביט אל נתוני העבר לעומת ההווה.

טרם מלחמת ששת הימים השקיע צה"ל יחד עם משמר הגבול, בביטחון השוטף לאורך כל הגבולות, לא יותר משמונה פלוגות. כיום משקיע צה"ל בפעולת ביטחון שוטף לאורך גדרות הגבול בבקעת הירדן ובלבנון סדר כוחות גדול בהרבה. סדר הכוחות שמפעיל כיום צה"ל לאורך גבול מצרים ורצועת עזה גדול ממספר הלוחמים שהיו בפעילות מבצעית בסיני בתקופה שהיה בשליטה ישראלית, בימים שלאחר מלחמת יום כיפור, לפני הסכם השלום עם מצרים. כמו-כן,

**כושר הניידות של צה"ל במרחב משמעותי מאוד לצורך פעילות סיכול הטרור אם נדרשת הבחירה בין חיכוך דינמי בתוך השטח על פני שיעבוד הכוחות למשטר הגדר, אזי כי כוחות דינמיים בתוך השטח עדיפים.**

כמות הכוחות והמשאבים שצה"ל מקצה כיום להגנה על ישראל מפני רצועת עזה עלתה באופן ניכר בהשוואה לתקופה שקדמה לנסיגת צה"ל מרצועת עזה. נתונים אלה מבססים את הטענה כי לאורך זמן, גדר היא משאבת כוחות משמעותית, ועל מנת להפעילה באופן מיטבי יש לעשות בהקמתה שימוש מושכל ולא להיתפס להנחת העבודה השגויה, כי עצם קיומה כשלעצמו ישיג את המענה ההגנתי המבוקש.

למרות שבהגדרתו האסטרטגית, המאבק בטרור הוא מגננתי ביסודו, ברמה הטקטית נקטה ישראל שילוב של גישה הגנתית והתקפית. בהשפעת האתוס ההתקפי עליו נבנה צה"ל, ניתנה עדיפות להפעלת הכוח בדומיננטיות לגישה התקפית. בשל כך, צה"ל כאמור, בחר שלא להסתגר מאחורי גדרות ומכשולים. לאחר תקופת 'חומת מגן' שהייתה מערכה מתקפתית, המשיך צה"ל להיצמד לדפוס פעולה התקפי-אקטיבי ביהודה ושומרון, ברצף הנמשך עד ימים אלה. בדפוס התקפי זה, צה"ל פועל יום יום כנגד תאי הטרור בעומק שטח האויב במטרה לפגוע בתשתיות הטרור ולבצע מעצרים וחסולים ממוקדים.

לסיכום, כושר הניידות של צה"ל במרחב הפעולה הוא משמעותי מאוד לצורך פעילות סיכול הטרור והוא נובע מהשליטה במרחב. אם נדרשת הבחירה בין חיכוך דינמי בתוך השטח על פני שיעבוד הכוחות למשטר הגדר, אזי כי כוחות דינמיים בתוך השטח עדיפים.

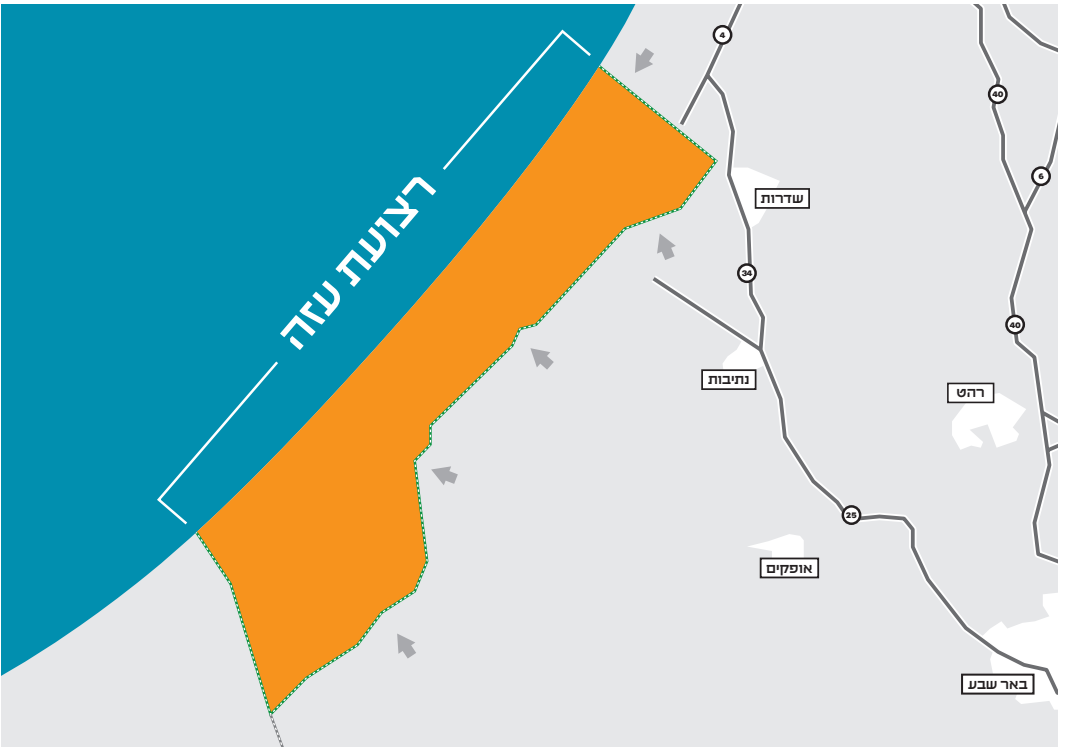
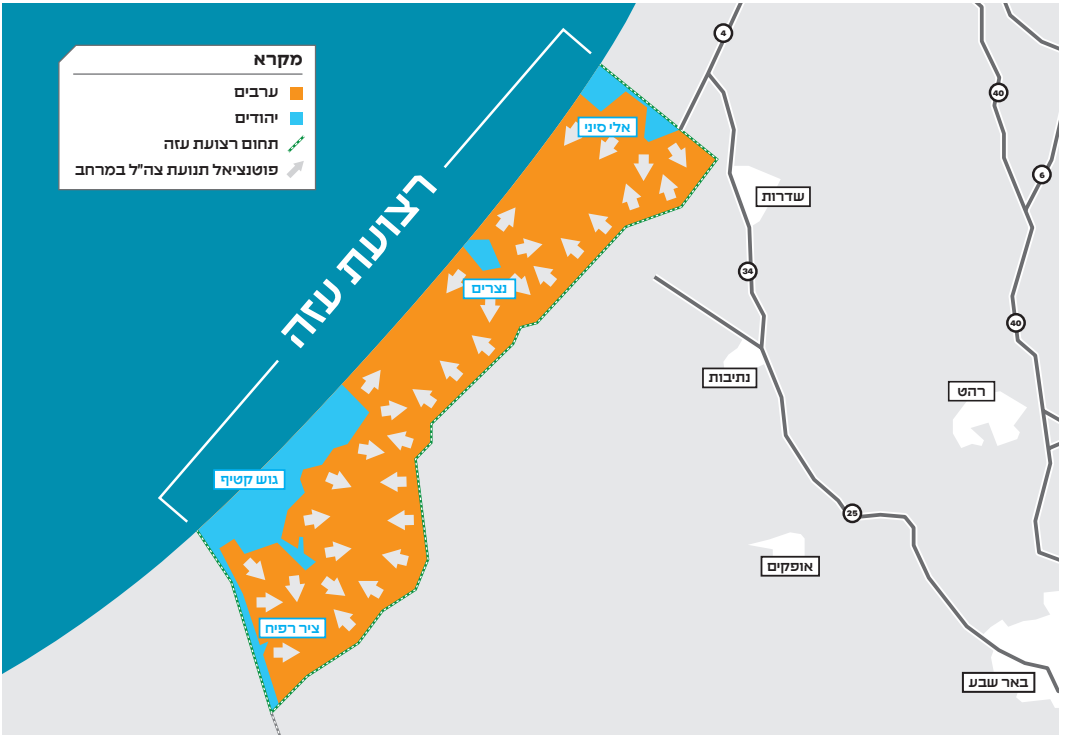
## **הגדר כ'מחסום מנטלי' על היוזמה המבצעית ורוח הלחימה**

בנוסף לעובדה כי אבטחת גבול על בסיס גדר היא עבודה שגרתית החוזרת על עצמה, היא גם משבשת את הגמישות המבצעית ואת הדינמיקה היצירתית של הכוח הצבאי, זאת במקביל לערנות ודריכות מבצעית שהולכת ויורדת. פעולות רוטיניות אלה נלמדות על-ידי האויב ומקלות עליו לזהות נקודות תורפה ולפעול בהתאם כנגד כוחותינו.

תוצאות התחקיר שערך אלוף (במיל.) גיורא איילנד לאירוע חטיפת גלעד שליט מעלה כי החטיפה לא הייתה מתאפשרת, וייתכן כי אף הייתה ניתנת לסיכול מוקדם, או לסיכול במהלך האירוע, לולא הייתה גדר. בפועל, לא רק שהאירוע עצמו לא סוכל אלא שברגעים הקריטיים בהם נמלטו החוטפים עם שליט אל מעבר לגדר, לא התנהל כלל מרדף. הסיבה לכך נעוצה בהיותה של הגדר 'מחסום מנטלי' עבור הלוחמים, אשר בהתאם לה המרחב שמעבר לגדר נתפס כאזור אויב שפעולה בו כרוכה בהכנות ובמסכת אישורים. הגדר במובן הזה יצרה 'חומה קוגנטיבית' לכוח שפעל בשטח, דבר שלא היה מתקיים לולא הייתה גדר המקיימת הפרדה בין "כאן" ל"שם". הגדר כאמור מארגנת 'מרחב בינארי' במקום 'מרחב היברידי' הכולל נקודות חיכוך. היטיב לתאר זאת בספרו, שרון רוטברד:

**"האינטימיות והגסות של גדר ההפרדה רק משקפות את נאשותו של הניסיון לכפות על המציאות את המודל הפשטני הבינארי של מדינות הלאום מהמאה ה-19 ואת חלוקתו המלאכותית של המרחב ליחידות שטח הומוגניות ונפרדות".<sup>34</sup>**

אם נביט על רצועת עזה טרום נסיגת צה"ל נראה כי הייתה פרוסה גדר אשר תחמה את הרצועה, אך עיקר כוחות צה"ל עדיין פעלו בתוך השטח באופן שיצר חיכוך על בסיס פריסת ההתיישבות והביא איתו דינמיקה שונה של ביטחון. נוכחות צה"ל בתוך המרחב אפשרה לכוחות להגיע למרחבי האויב מכיוונים מגוונים. כך למשל, למחנות הפליטים במרכז רצועת עזה היה ניתן להגיע ממובלעת נצרים מצפון, מגבול רצועת עזה ממזרח ומכפר דרום ומאזור יישובי גוש קטיף מדרום. בצורה כזו יכולת ההפתעה, הגמישות, הניידות והשליטה בשטח היו יעילות בהרבה מאשר במצב ההערכות לאורך קו הגבול בעוטף רצועת עזה.



פוטנציאל תנועת צה"ל במרחב רצועת עזה. למעלה: המצב סרם נסיגת צה"ל ב-2005. למטה: המצב לאחר נסיגת צה"ל.

**הגדר אשר מסייעת  
לכוחותינו בשגרת  
הביטחון השוטף  
למניעת חדירות,  
מסייעת באורח  
סימטרי גם ליריב,  
להתעצם בבטחה  
מעברה השני.**

החיכוך הפנימי בשטח מועיל למערכת הביטחון. נוכחות צה"ל בתוך שטח הרצועה הצריכה את האויב להתמקד במספר זירות הגנה והתקפה. יציאת הכוחות והתבססותם על גדר ביטחון בלבד, ללא כל נוכחות צבאית משמעותית בתוך השטח, הפכה את הגדר למוקד בודד, והקלה על האויב.

הגדר אשר מסייעת לכוחותינו בשגרת הביטחון השוטף למניעת חדירות, מסייעת באורח סימטרי גם ליריב, להתעצם בבטחה מעברה השני. כגבול שחצייתו על-ידי צה"ל אינה חופשית, מעניקה הגדר לאויב תנאים מיטיבים לבניין כוחו. כך קרה שבחסות הגדר והסדר המרחבי המפריד, אותו יצרה ברצועת עזה, הצליח ארגון חמאס לבנות כוח צבאי סדיר ומאורגן במודל של גדודים וחטיבות, עשיר במערכי אש רקטיים חבויים ומוגנים, הנתמך על ידי מערכי פיקוד ושליטה יעילים. יתרון זה לא היה ניתן למימוש אלמלא ההסדרה המרחבית המפרידה בהגנה, שיצרה חיץ מוחלט בין "כאן" ל"שם". במציאות מרחבית זו טמון יסוד ההבדל בין דפוסי התארגנותו של חמאס בעזה, המופרדת מאחורי גדרות, לבין קשוי התארגנותו של חמאס ביהודה ובשומרון, כולל מרחב חברון, שם פעיל צה"ל בתוך המרחב.

הלכה למעשה, בניית גדר מארגנת סדר צורני הנראה לכאורה כמייעל את מיצוי הכוח של צה"ל, אולם, בהיבטים רבים ההפך הוא שקורה: האויב מנצל את הסדר הצורני החדש סביב הגדר למיקוד מאמציו ההתקפיים למול מערכת ההגנה של צה"ל, ומייעל את מערכת ההגנה שלו למול מספר מוגבל יותר של צירי התקפה. כך מעלה הגדר את יכולת ההגנה של האויב ומחלישה את יכולת ההתקפה של התוקף, באופן שדורש מהתוקף ריכוז עוצמה רבה יותר בכל אחד מצירי ההתקפה.<sup>35</sup> הטענה המקובלת אצל 'טכנאי הביטחון' כי קיצור הקווים מועיל לביטחון, היא טענה שגויה ביסודה. דווקא למערכת הישראלית המגוונת במרכיבי כוח, קיצור הקווים הוא מגבלה. חיכוך במרחב פנימי היברידי מאפשר מיצוי יעיל של כלל מרכיבי הכוח ובכלל זה גם הפריסה האזרחית בשטח. כך למשל, הקפת שטח בגדר מקשה לאורך זמן על החדרת סוכנים המצריכה חיכוך קבוע באנשים – דבר המאפשר הפקת מודיעין איכותי. חסך במודיעין 'יומינטי' (הפעלת סוכנים) מאלץ את הגברת השימוש באמצעים טכנולוגיים הבאים על חשבון יכולת זו.

השפעות שליליות אלה התבטאו גם ביהודה ושומרון לאחר יציאת צה"ל משטחי A ו-B בינואר 1996, ובהטלת רסנים על כניסת צה"ל והשב"כ לריכוזים הפלסטינים הגדולים. מבצע 'חומת מגן' הפך את הקערה על פיה, אך לאחר ההתנתקות באוגוסט 2005, אשר כללה גם נסיגה מארבעה יישובים בצפון השומרון<sup>36</sup> השפיעה על פעילות צה"ל בגזרת חטיבת מנשה, הסובלת מאז מהשפעות שליליות של העדר חיכוך יומי בעומק המרחב.

עצם קיומה של הגדר, וביתר שאת, השלמת מקטעים נוספים, מסמנת באופן ברור ומובהק את האזור שישראל רואה בו כמופרד משטחה הריבוני, דבר המקשה על לגיטימיות הפעולה הצה"לית ומעמיד את הנוכחות והשליטה של ישראל מעבר לצידה השני של הגדר בסימן שאלה המשחק לידי המתנגדים לנוכחות צה"ל ביהודה ושומרון.



# ה. 'אייקון' הסכסוך הישראלי-פלסטיני

**ישראל בנתה עבור הפלסטינים אייקון בינלאומי המסמל יותר מכל את טענותיהם לכיבוש ול'אפרטהייד' – את הגדר.**

**מ**עבר להשלכות השליליות שיש לגדר על נושא הביטחון, יש לה גם השפעות על תדמית ישראל ועל האופן בו משתקף הסכסוך בעיניים בינלאומיות. עד לפני הקמתה, סמל הסכסוך הישראלי-פלסטיני היו פיגועי ההתאבדות של טרוריסטים פלסטיניים בלב ערי ישראל. מציאות זו הציגה לעולם את הקוטביות המתקיימת בין שתי תרבויות שונות, האחת חברה חופשית, מערבית ומתקדמת ואחרת המקדשת רצח ברוטלי של אזרחים. ההחלטה של ישראל להקים את הגדר העניקה לפלסטינים תמורה משמעותית בשינוי האסטרטגי שקבעו בניהול הסכסוך מולה.

במו ידיה, בהשקעה של מיליארדים ולאורך שנים, העניקה ישראל לפלסטינים את אחת המתנות היקרות ביותר המסייעות להם כיום בקידום מטרותיהם בזירת דעת הקהל העולמית – ישראל בנתה עבור הפלסטינים אייקון בינלאומי המסמל יותר מכל את טענותיהם לכיבוש ול'אפרטהייד' – את הגדר.

בעת החדשה, גדר שאינה מהווה גבול מדיני נתפסה כאמצעי דיכוי קלאסי של אזרחים ומאז נפילת חומת ברלין אף לסמל לשאיפה לחירות וכגורם המגדיר באופן דיכוטומי "טובים" ו"רעים", זאת גם מבלי להידרש להבנת המורכבות האמיתית בשטח. אם עד בניית הגדר החצנת הסכסוך הישראלי-פלסטיני השתקפה בדעת הקהל העולמית בעימותים בין מתפרעים לחיילים או בפיגועי הטרור של הפלסטינים, אזי הקמתה יצרה אייקון מוחשי מהדהד אשר הגדיר באופן סמלי וכמעט אוטומטי את ישראל כמדכאת, ואת הפלסטינים

## בעידן הרשתות חברתיות הפכו הפלסטינים, ובצדק מבחינתם, את הגדר ל'פרזנטורית' של מה שהם תופסים כדיכוי הישראלי.

כמדוכאים ושואפי חירות. הגדר הפכה בעיני רבים לסמל של דיכוי הפלסטינים בידי ישראל ולמושא לפגיעה בזכויות מוטיבים.

במשור התרבותי נתפסת הגדר כאייקון עם מוטיבים יהודיים. לאורך ההיסטוריה היו אלה דווקא היהודים אשר היו כלואים בין גדרות, או לחילופין מתבצרים בתוכן, וכעת נתפסים הם כמי שמפעילים אמצעי זה, לדיכוי אחרים.

סביב הגדר מתלכדות מגמות המאבק המובילות כיום בעולם המערבי:

- המאבק לזכויות אדם ושוויון, במסגרתו מבטאת הגדר פגיעה בחופש התנועה, העבודה, זכות הקניין. כמו-כן הגדר הייתה מנוף משפטי להביא את סוגיית הכיבוש לבית הדין הבינלאומי בהאג.
- המאבק האקולוגי במסגרתו מבטאת הגדר הרס סביבתי המאופיין בעקירת עצים עתיקים ופגיעה באתרי נוף ומורשת.<sup>37</sup>

הגדר היא אייקון המצטלם נהדר. בעידן הרשתות חברתיות הפכו הפלסטינים, ובצדק מבחינתם, את הגדר ל'פרזנטורית' של מה שהם תופסים כדיכוי הישראלי. עבודות הגרפיטי המצטיירות עליה אנשים (ובכללם ידוענים בינלאומיים) המצטלמים ברקעה, הפכו אותה ל"דוברת" המרכזית נגד פעולות ישראל כאשר למרבה הפליאה, ישראל היא זו שביזמתה ובכספה כוננה את אותו כלי הדהוד סמלי.

כיום מעמדה של הגדר כסמל הוא כה משמעותי עד שהפכה להיות מבין אתרי התיירות המרכזיים של המבקרים בשטחים הפלסטינים ובשטחי המחלוקת, אשר אודות לה הפכו גם הם לאתרי משיכה, בדומה לחומת ברלין שהפכה לסמל כאמור, והגדירה את סמלי הדיכוי והחופש.

על מנת להמחיש את עוצמת הסמליות שיצרה הגדר שהקימה ישראל, ניתן להביט אל הניצנים הראשונים בשלבים המתקדמים לביסוס הגדר כאייקון בינלאומי. לאחרונה נחנך בית מלון הממוקם בצמידות לגדר שבאזור קבר רחל בבית לחם. המלון הוקם ביוזמת אמן הרחוב הבריטי, "בנקסי" שצייר מספר יצירות על הגדר שמשכו תשומת לב בינלאומית. בנקסי הגדיר את המלון ככזה המשרה "אווירה קולוניאלית", וכינה אותו: "המלון עם הנוף הגרוע בעולם" וכ"שילוב בין מיקום אירוח לפעולת מחאה ועבודת אומנות".<sup>38</sup>



החומה באזור מעבר קלנדיה, מאי 2018 (צילום: גרשון הכהן).

**הגדר הפכה  
למוקד של הפגנות,  
התגרות בחיילי  
צה"ל והצגתם  
כקלגסים ובמובן  
מסוים יצרה במה  
המציגה לעיני כל,  
את תמצית המאבק  
הפלסטיני בישראל,  
כפי שהם עצמם היו  
רוצים לשקפו לעולם.**

הפיכתה של הגדר לסמל כה בולט וחזק, מעצם היותה גדר המפרידה בין אנשים ואינה מוגדרת כגבול, מגייסת את הצופה מן הצד לתמיכה חד ממדית ב'קורבן' הפלסטיני, תוך הדחקת האפשרות להטלת הספק ולבירור מקיף אודות נסיבות הסכסוך. עוצמת נוכחותה לא מותירה מקום לשאלה מדוע כלל הוקמה, ומסייעת להכתיר את ישראל באופן אוטומטי כצד המדכא וכגורם שלילי. כך הפכה ישראל את היוצרות ומתדמית מוצדקת של מדינה המותקפת על-ידי טרור רצחני, העניקה במו ידה לפלסטינים את האפשריות והכלי להציג עצמם כמדוכאים וכנרדפים באמצעות אייקון בינלאומי.

מעבר לעניין התדמיתי, הגדר הגדירה זירות חיכוך למאבק בין ישראל לפלסטינים, כך הפך מידי יום שישי מקטע הגדר באזור בלעין לזירת התגוששות בנוכחות קבועה של "פעילי זכויות אדם" ותקשורת בינ"ל. הגדר הפכה למוקד של הפגנות, התגרות בחיילי צה"ל והצגתם כקלגסים ובמובן מסוים יצרה במה המציגה לעיני כל, את תמצית המאבק הפלסטיני בישראל, כפי שהם עצמם היו רוצים לשקפו לעולם, בכך הזריקה דלק למאמץ ההסברתי כנגד ישראל בזירה הבינלאומית.

המציאות המורכבת שיצרה הגדר הביאה עימה הטלת רסנים ומגבלות שהוטלו על חיילי צה"ל, פגעה בתדמיתו וברוח הלחימה של לוחמיו, אשר לא אחת מצאו עצמם מושלכים לזירה כאשר ניטלת מהם היכולת לבטא גמישות מבצעית, יצירתיות וחתיירה לניצחון. נזקים אלה רבים, ועולים בהרבה על התועלת שמפיקה הגדר, תועלת שכאמור ניתן היה להשיגה באמצעות חלופות רבות.

המשך בניית הגדר ייצור נקודת חיכוך נוספות, יבליט שוב את תדמיתה השלילית של ישראל בעולם המערבי ויסייע לפלסטינים לשמר ולהרחיב את זירות המאבק שבהן ידם היא על העליונה.

# 1. האם המשך בניית הגדר היא פעולה מידתית?

**סכום העתק של כ-15 מיליארד שקלים מעמיד בסימן שאלה את החלופות שניתן היה לממש בסכומים אלה ואת השאלה, האם תרומתה של הגדר מצדיקה הוצאה שכזו?**

**ה** שימוש במושג המידתיות – נר לרגליו של בית המשפט העליון כאבן בוחן מרכזית לבחינת סוגיות רבות ובכללן סוגיית הגדר, בין היתר בשאלת התוואי והצידוק העקרוני – צריך לעורר גם בנקודה זו את השאלה: האם בתנאים שנוצרו מאז תחילת בניית הגדר, המשך בנייתה יכול להיחשב לפעולה מידתית?

## הזווית הכלכלית

גדר כמערכת שלמה היא אמצעי יקר ביותר, יעילותה זמנית ויש לה הרבה תופעות לוואי. ההערכות הן כי עד לשנת 2010 הושקעו בבניית הגדר כ-15 מיליארד שקלים ונראה כי אין אף גורם אשר מחזיק בידיו נתון אמיתי באשר לעלות של בניית קילומטר גדר, נתון אשר מושפע גם מהיבטים של טופוגרפיה. ההערכות הן כי רק עלות אחזקתה השוטפת של הגדר מגיעה לכמיליארד שקל לשנה.

סכום העתק של כ-15 מיליארד שקלים מעמיד בסימן שאלה את החלופות שניתן היה לממש בסכומים אלה ואת השאלה, האם תרומתה של הגדר מצדיקה הוצאה שכזו?

עוד לפני כעשור, במאי 2007, פרסמה ועדת ברודט לבחינת תקציב הביטחון את המלצותיה ובהתייחסה לגדר קבעה כי:

”בניית גדר הפרדה היא דוגמה להתנהלות לקויה ובזבזנית [...] הוועדה לא השתכנעה שתהליך בניית הגדר נעשה תוך שיקול דעת מעמיק ובחינת כל השיקולים הביטחוניים והכלכליים. הוועדה לא ראתה שום ניתוח של עלות-תועלת ובחינה יסודית של הביטחון השוטף, לפני בניית הגדר ואחריה. ההפך הוא הנכון: לוועדה נאמר כי הקמת הגדר אינה חוסכת כמעט כלום בבט”ש, אם כי ייתכן שאיכות הביטחון עולה משמעותית. לא התקיים על כך שום דיון.”

בהתייחסה לצה”ל כגורם המפעיל את הגדר קבעה הוועדה כי:

”...[צה”ל] ראה עצמו כקבלן משנה המקיים הוראות לבנות גדר, בלי להבהיר לעצמו את משמעות ההוצאה ומחיר ההחזקה שיגיע למאות מיליוני שקלים בשנה. התרשמותנו היא שלא התקיים דיון מקיף וכולל במשרד ראש הממשלה ובמשרד האוצר נוסף על הדיונים בצבא, ולא נותח יחס העלות-תועלת של השינויים בתוואי הגדר שעלותם מיליארדי שקלים.”<sup>39</sup>

## הזווית המבצעית

במצוקת המשאבים בהם מתנהל צה”ל מאז היווסדו, אמת מידה מרכזית בבחירת אמצעי הלחימה הייתה הדרישה ל’ורסטיליות’, המקנה לאמצעי הלחימה התאמה למגוון הרחב ביותר של תרחישים. באופן בסיסי, טנק ומטוס קרב מבטאים את תפיסת בניין הכוח של צה”ל בוורסטיליות בהיותם מתאימים למגוון רחב של איומים: בהתקפה, בהגנה ובבט”ש. טנק יכול להילחם בשטח בנוי, בשטח פתוח, בשטח הררי וכמעט בכל תנאי מזג אוויר. מערכת ’כיפת ברזל’ למשל, סובלת ממגבלה במנעד ה’ורסטיליות’ מאחר ואיננה בלי המשתלב בצוות הקרב היבשתי, אך יחד עם זאת, פוטנציאל השימוש שלה מסייע במתארים שונים. מערכת ’כיפת ברזל’ היא יחידה ניידת ויישומה המבצעי תומך במגוון משימות רחב, החל מהגנת האוכלוסייה האזרחית ומתקני תשתית אזרחית, בהם גם מתקני הגז בעומק הים, וכן יכולת לתמוך בכוחות היבשה המתקדמים לעומק האויב במתן הגנה על שטחי הערכות וכינוס, כמו גם מפקדות.

הגדר לעומת זאת נטולת כל פוטנציאל ורסטילי. מרגע שהוקמה והוצבה, היא אינה ניתנת להזזה ובכך היא עומדת בסתירה להגיון היסוד של בניין הכוח הצה”לי שמתוך מצוקת משאבים היה

מבוסס על הצטיידות באמל"ח ורסטילי. כך למשל, לו היה תקציב הגדר מושקע בהגדלת כוחות השיטור הניידים בכ-100 אלף איש ובהצטיידות נכונה, ניתן היה לנהל מאבק יעיל יותר באיומי הטרור שבשמשם נבנתה הגדר. ככלל, חייב צה"ל לשמר יכולות ורסטיליות מאחר ואופי המלחמה הבאה אף פעם לא ברור ועלול תמיד להפתיע.

גם אם מקבלים את ההנחה כי במקומות מסוימים – כמו לדוגמה החומה החוצצת בין כביש 6 לקלקיליה – ישנו צורך פיזי גלוי לעין וקיימת הצדקה מבצעית להקים גדר, ניתן לבנותה באותם אזורים ואין כל הצדקה להתעקש על רציפות בנייתה לשם סגירה הרמטית של יהודה ושומרון. מעבר לקושי המבצעי שמציאות זו מייצרת, אין כל התכנות לצה"ל, במאפייניו הקיימים, להתאים תפיסת ביטחון שתאפשר את הפעלת הגדר באופן יעיל. ההנחה כי גדר צריכה להיות פרוסה ברצף לאורך כל הקו הירוק איננה הכרחית ושגויה מיסודה, זהו תוצר של מענה פלסטי וטכני שאינו מתמודד באופן יעיל עם האיום הרלוונטי ביחס לנזקים שנגרמים מעצם קיומה.

מבט מכביש 6 לגדר ומעברה קלקיליה, יוני 2018 (צילום: גרשון הכהן).



## השאלה אם להמשיך ולבנות את הגדר היא שאלה אסטרטגית מן המעלה הראשונה. היא אינה פחות חשובה משאלות יסוד אחרות מתחום הביטחון הלאומי כמו רכישת צוללת נוספת או רכישת צי מטוסי קרב חדש.

נשאלת השאלה מהו המחיר שמדינת ישראל מוכנה לשלם, לא רק בפן החומרי, כי אם גם בפן המבצעי והתדמיתי על מנת לסכל פיגוע בודד. השאיפה להמשיך ולבנות את הגדר במקטעים נוספים עד להשלמתה המוחלטת, ובפרט במרחב גוש עציון ודרום הר חברון, על מנת להעלות את הסיכוי למניעת חדירת מחבלים חייבת להיבחן באופן ביקורתי במבחן עלות-תועלת לצד השאלה: האם המשך בניית הגדר במודל הנוכחי אינו חוצה את הנקודה בה מתקיימת תפוקה שולית הולכת ופוחתת?

### “האמצעי שפגיעתו פחותה ביותר”

לאור הנזקים, העלויות והתועלת המוגבלות שהתגלו ונלמדו מבניית הגדר מאז הקמתה, עולה השאלה, האם המשך בניית הגדר עומד במבחן הפעלת האמצעי המשיג את המטרה הרצויה תוך פגיעה מינימלית במכלול האינטרסים הרחב?

השאלה אם להמשיך ולבנות את הגדר היא שאלה אסטרטגית מן המעלה הראשונה. היא אינה פחות חשובה משאלות יסוד אחרות מתחום הביטחון הלאומי כמו רכישת צוללת נוספת או רכישת צי מטוסי קרב חדש, בהן עוסקים נבחרים הציבור ואנשי מערכת הביטחון.

את הדחף להמשיך ולבנות את הגדר ללא בחינה כוללת של משוואת עלות-תועלת ושאלת המידתיות ניתן להסביר באחת מן השתיים:

1. שעבוד עד כדי קיבעון מחשבתי להשלמת המשימה בכל מחיר ללא כל עצירה לבחינת התועלות והנזקים הנגרמים ממנה בהווה.
2. דבקות ברעיון לסמן גבול מדיני באמתלה של הגנה על ביטחון הציבור.

ההחלטה להמשיך ולבנות את הגדר במרחב גוש עציון ודרום הר חברון לשם מניעת מספר בודד של אירועים אקראיים של חדירת מחבלים, משול להחלטה לסגור לחלוטין כביש 'אדום', כזה שמתרחשות בו תאונות רבות, רק כדי למנוע אותן באותו קטע הכביש. מדובר באמצעי שאינו מידתי המקיים חוסר סבירות קיצוני בין תועלת לנזק.



**תהיה זו טעות  
לקבל החלטה  
להמשיך ולבנות  
את הגדר במקטעים  
נוספים תוך השענות  
על מערך שיקולים  
שהיה נכון ליום  
קבלת ההחלטה  
לצאת לדרך עם  
פרויקט הגדר,  
לפני כ-15 שנים.**

נוכח המציאות המשתנה, הדרישה להשלמת הגדר במקטע גוש עציון, דרום הר חברון ומדבר יהודה חייבת לעבור באופן תדיר בחינה מחדש גם למול חלופות אחרות כמו: השקעה בסיורים דינמיים והפעלת אמצעי מודיעין בשטח אשר ידרשו לכל היותר עלות כספית זזה, אך נזקיהם יהיו לאין שיעור פחותים בהרבה.

כמו-כן יש לקחת בחשבון כי חמש עשרה השנים שחלפו מאז החלה בניית הגדר הם 'נצח' במונחים טכנולוגיים האפשרויות הקיימות למציאת חלופה לבניית הגדר הן רבות. התפתחויות טכנולוגיות שהפכו למוצרי מדף אזרחיים דוגמת מצלמות חכמות, רחפנים ובלוני צילום לצד טכנולוגיות עיבוד המידע, יחד עם מכ"מים מדור חדש יכולים להציע מענה אלטרנטיבי זול, גמיש ויעיל יותר ביחס לגדר.

בניית המכשול כנגד המנהרות בעזה ופיתוח מערכת 'כיפת ברזל' מעידה על היכולות הטכנולוגיות האדירות של מערכת הביטחון אשר מאפשרות לעקר את יכולות הפגיעה של האויב במינימום נזק ביטחוני ותדמיתי. למצער, הפכה הגדר לתעשייה בפני עצמה, בנייתה מקיפה מספר רב של גורמים אשר מתפרנסים מבנייתה ודוחפים להמשך בנייתה ותחזוקתה מטעמים כלכליים שהורים, כך שבפועל התמריץ לשינוי נמוך מאוד.

לצד המציאות הטכנולוגית שהשתנתה, השתנתה ללא היכר גם המציאות הביטחונית שבעטיה נבנתה הגדר. תהיה זו טעות לקבל החלטה להמשיך ולבנות את הגדר במקטעים נוספים תוך השענות על מערך שיקולים שהיה נכון ליום קבלת ההחלטה לצאת לדרך עם פרויקט הגדר, לפני כ-15 שנים.



# ז. לעצור את המשך בניית הגדר במקטע גוש עציון ודרום הר חברון

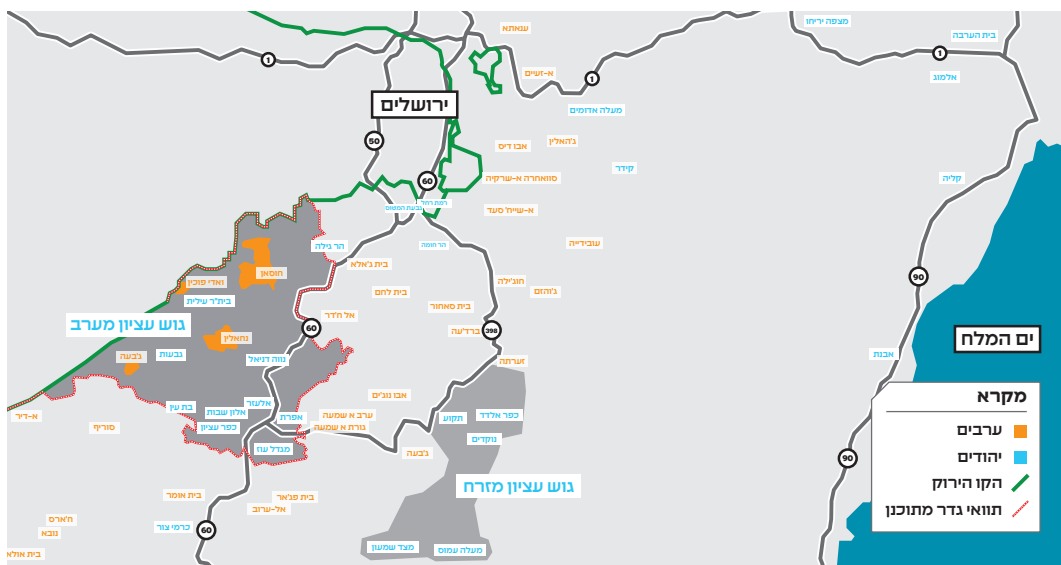
מאחורי הדרישה  
לבנות גדר במרחב  
גוש עציון, דרום  
הר חברון ומדבר  
יהודה, ניצבת עמדה  
פוליטית נחושה  
שרוצה להשלים  
באופן מלא את  
ההפרדה בין יהודה  
ושומרון לשאר  
חלקי ארץ ישראל.

**מ**אחורי הדרישה לבנות גדר במרחב גוש עציון, דרום הר חברון ומדבר יהודה, ניצבת עמדה פוליטית נחושה שרוצה להשלים באופן מלא את ההפרדה בין יהודה ושומרון לשאר חלקי ארץ ישראל.

גדר שתסגור את השטח העובר מאזור קבר רחל, בית ג'אלא, וואלג'ה ובתיר, עלולה ליצור אפקט דומה לזה שנוצר בשכונות הערביות הצפוניות של ירושלים: שטח הפקר שמדינת ישראל עזבה אותו דה-פקטו.

## עתידו של מטרופולין ירושלים

מתקיים מתח עמוק בין האינטרסים הלאומיים והאסטרטגיים של מדינת ישראל במרחב, ובין הגדר כמכשיר ביטחוני טכני. האינטרס הישראלי במרחב גוש עציון הוא כינון מטרופולין ירושלים במרחב רציף. בעוד הפלסטינים שואפים לרצף בין אבו-דיס, עזריה, זעתרה, בית סחור ובית לחם – השוכנים ממזרח לכביש 60 – אל הכפרים המבודדים ממערב לכביש 60: וואלג'ה, בתיר, חוסאן, ואדי פוכין ונחלין. ישראל מצידה צריכה לשאוף לרצף שישתרע מדרום ירושלים, בשכונות גילה והר חומה, עד גוש עציון, בהותרת הכפרים הפלסטינים ממערב לכביש 60, כמובלעות. השאלה העומדת על הפרק היא: האם גוש עציון תהפוך למובלעת במרחב השטח הפלסטיני, או שהכפרים הפלסטינים שאוזכרו לעיל יהפכו למובלעות במרחב השטח הישראלי? מציאות זו מעלה את שאלת המשך בניית הגדר במרחב גוש עציון לדרגת שאלה אסטרטגית מהותית בעיצוב העתידי של מטרופולין ירושלים.

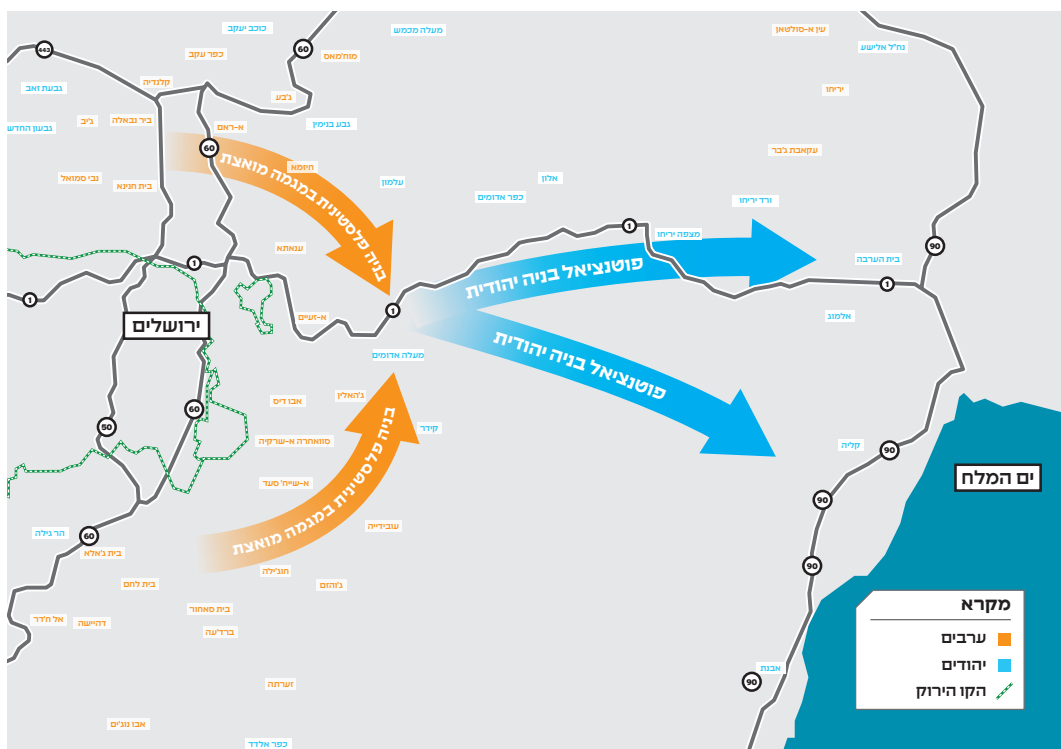


השלמת הגדר כמהלך מדיני החותר לפצל את גוש עציזון לשתי מובלעות.

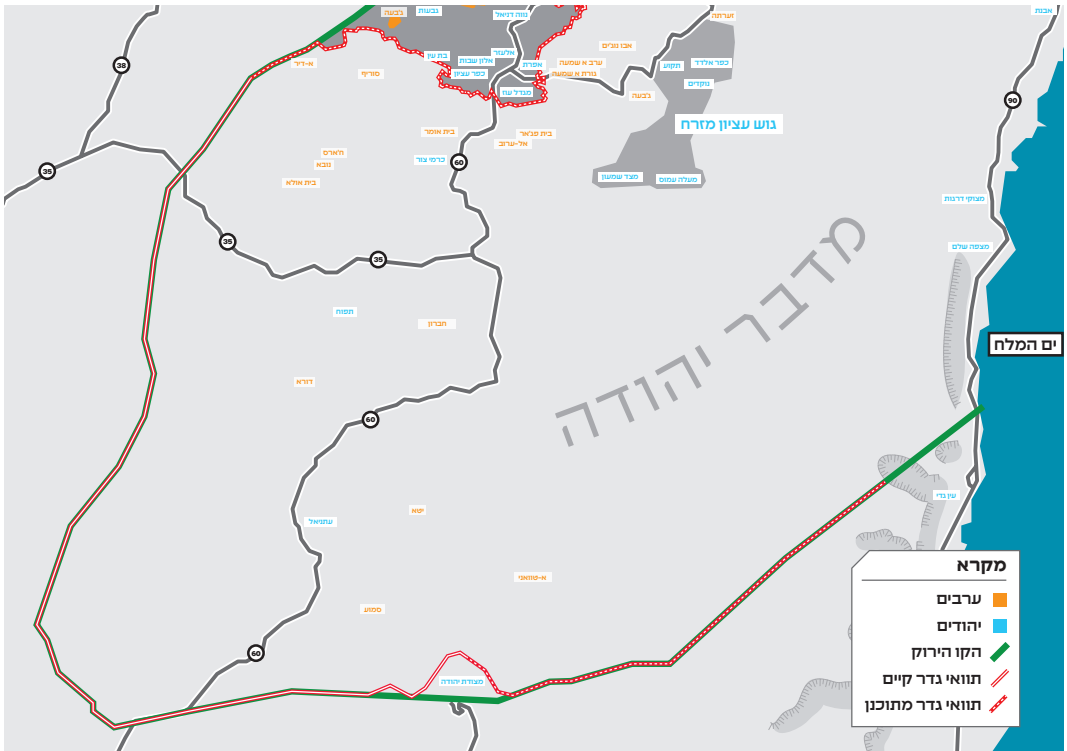
**המרחב הפתוח במורד המזרחי, מירושלים אל ים המלח הוא המרחב בו יוכרע עתידה של ירושלים. התיישבות יהודית רציפה מירושלים למעלה אדומים ומשם למישור אדומים, תהפוך את הכפרים והשכונות הפלסטיניות בצפון מזרח ירושלים למובלעות.**

האיחוד האירופי מודע למשמעות המאבק המתחולל בשטח ולכן ממקד מאמצים בהרחבת השליטה הפלסטינית באזורי C, בעיקר בסמוך לדרכים הראשיות. ביטוי מובהק להיגיון זה בשטח, מצוי בסיוע של האיחוד האירופי לבדואים בצידי כביש 1, מירושלים עד ים המלח.

המרחב הפתוח במורד המזרחי, מירושלים אל ים המלח הוא המרחב בו יוכרע עתידה של ירושלים. התיישבות יהודית רציפה מירושלים למעלה אדומים ומשם למישור אדומים, תהפוך את הכפרים והשכונות הפלסטיניות בצפון מזרח ירושלים למובלעות. לעומת זאת, שליטה פלסטינית גוברת במרחב הפתוח ממזרח, תחולל מגמת רצף פלסטיני מבית לחם שבדרום, יריחו שבמזרח ורמאללה שבצפון, באופן שיהפוך את השכונות הפלסטיניות בצפון מזרח ירושלים לראש גשר במאמץ עיקרי לשליטה פלסטינית במזרח ירושלים.



מקבלי ההחלטות צריכים להפנים ששאלת המשך בניית הגדר היא בראש ובראשונה שאלה מדינית בעלת השפעה מכרעת על עיצוב מרחב ירושלים וגוש עציון, לעתיד לבוא. אין לקיים דיון זה במתחם המיקרו-טקטי של בחינת אמצעי מניעה לחדירת מחבלים, אלא להבין את המשמעויות האסטרטגיות ולדרוש את חשיפת הנחות היסוד המדיניות העומדות מאחורי המגייסים את ה"צורך הביטחוני", בדמות בניית גדר, לשם עיצוב מגמות אסטרטגיות. במציאות שכזו אירוע טקטי דוגמת פיגוע בודד בתל אביב שיבצע מחבל שחדר מאזור בו אין גדר, עלול להביא את ישראל לנקוט במהלך אסטרטגי לבניית מקטע נוסף של הגדר, כמעט כתגובת רפלקס היסטורית, על מנת להניח את דעת הקהל. מהלך שכזה ישפיע על המציאות לעשורים קדימה, מבלי לקחת בחשבון כלל את המשמעויות האסטרטגיות שאליו יוביל. בפועל, בתגובתה המקובעת, מאדירה ישראל פעולה טקטית של מחבל בודד לרמת אירוע בעל השלכות אסטרטגיות לאומיות.



תוואי הגדר המתוכנן בדרום הר חברון.

## עתידו של המרחב הפתוח והדו-קיום

על-פי עמדתה של רשות הטבע והגנים, לבניית הגדר היבטים מתחום הסביבה והמורשת. הנזק שגורמת גדר ההפרדה לסביבה הוא מהמשמעותיים שנגרמו בהיסטוריה של מדינת ישראל. אורכה של הגדר (למעלה מ-700 קילומטר) ורוחבה (כ-50-70 מטר) יוצרים שטח עצום של בטון וברזל המצלק תא שטח נרחב.

תוואי הגדר אינו מתחשב בטופוגרפיה ובשל כך המאמץ ההנדסי הנדרש לסלילת התוואי במקטעים מסוימים גורר עימו נזק סביבתי בלתי הפיך. בנוסף ל"מדבר הבטון" העצום מהווה הגדר חיץ אקולוגי וקוטעת בתי גידול בכל רחבי הארץ.

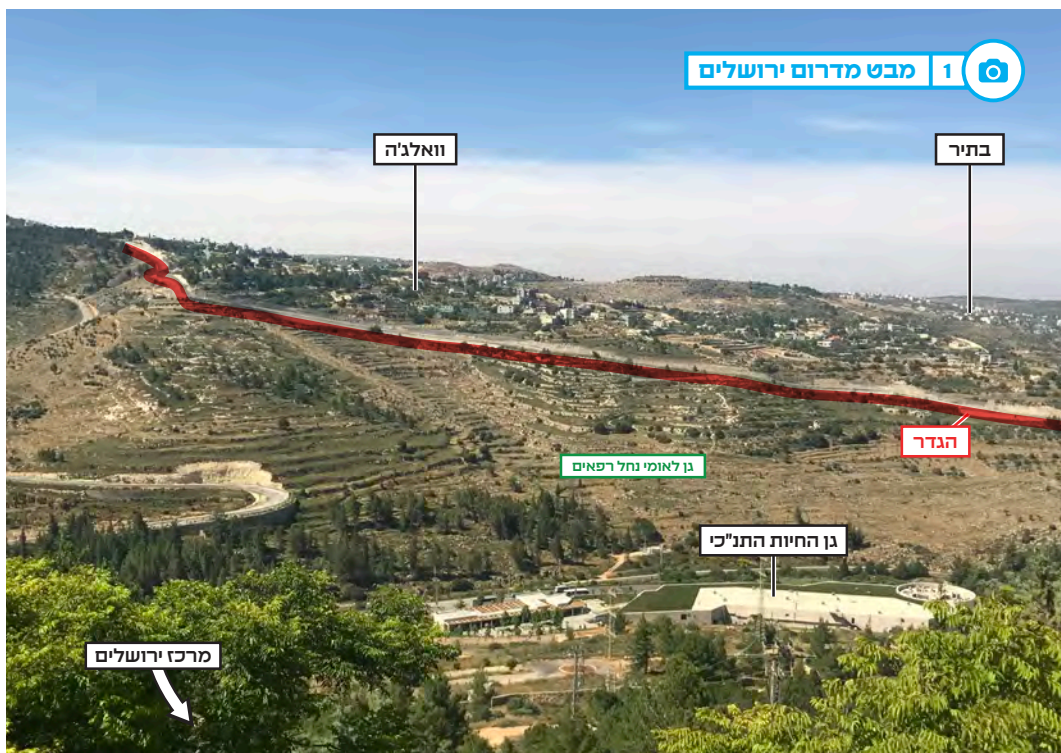
יחד עם השלכות סביבתיות, בטחוניות וכלכליות, לבניית הגדר באזור זה השלכות נופיות ומורשתיות. הגדר המערבית באזור 'גן לאומי נחל רפאים' תהרוס את נוף הטרסות הייחודי של הרי יהודה, תפגע במטעי זיתים עתיקים ובעצי האלון ותייבש את מעיינות וואדי פוכין ונחל המעיינות. היא תנתק מנחל רפאים וירושלים את

**תוואי השטח במקטע גוש עציון ודרום הר חברון שונה מהותית ממקטעים מקבילים בצפון השומרון או בירושלים. מדובר בתוואי שטח הררי ומוגבל טופוגרפית אשר ייקר מאוד את עלויות הבנייה של הגדר ויקשה עוד יותר על צה"ל לשלבו בתוך תפיסת ביטחון יעילה.**

שרידי העיר הקדומה ביתר, בירת מרד בר כוכבא, ועלולה להרוס את סביבתו של היישוב העתיק והחשוב למורשתנו הלאומית.

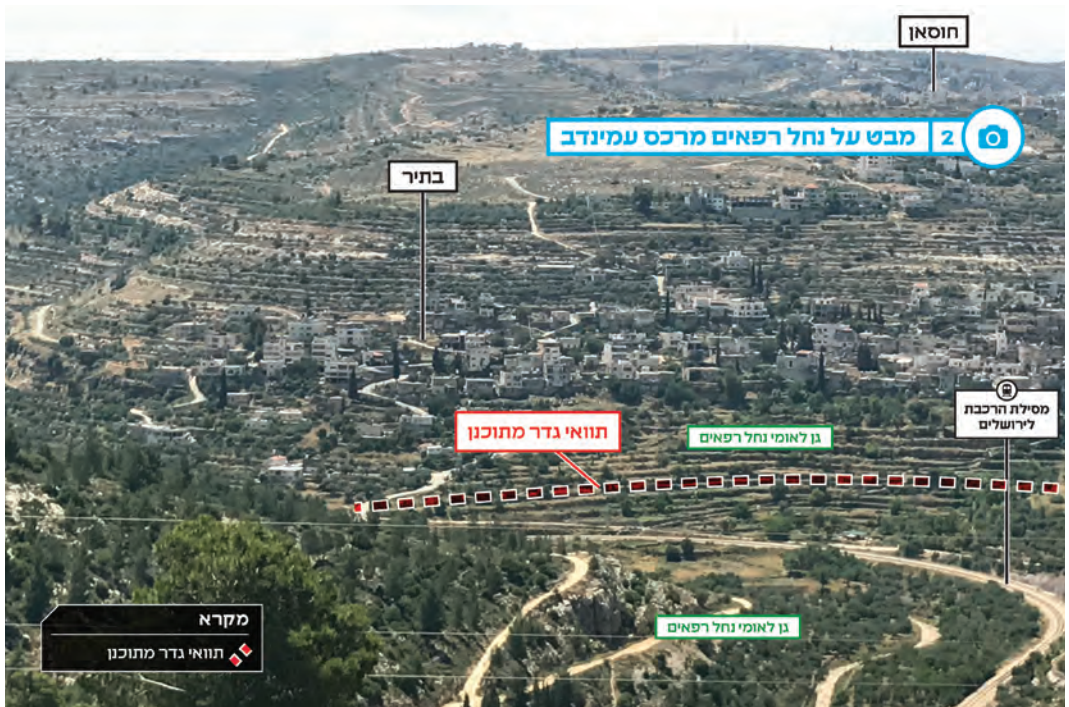
בניית הגדר באזור הכפר בתיר תִּפְּר את הסכם רודוס אשר נחתם במרס 1949 בין ישראל לירדן ובמסגרתו התחייבו התושבים הערבים בכפר בתיר לשמור על שקט ביטחוני סביב תוואי הרכבת הישן לירושלים, ואילו מדינת ישראל התחייבה לאפשר לאנשי הכפר בתיר להמשיך לעבד את שדותיהם מעבר לגבול, מצפון לפסי הרכבת. יותר מיובל שנים נשמר השקט באזור זה, בו כל צד קיים את מחויבותו. בניית הגדר במקטע זה תעורר שאלות של שליטה ובעלות על קרקע, דבר שעלול להוביל לכאוס כללי באחד האזורים השקטים ביהודה ושומרון.

בנוסף לכך, תוואי השטח במקטע גוש עציון ודרום הר חברון שונה מהותית ממקטעים מקבילים בצפון השומרון או בירושלים. מדובר בתוואי שטח הררי ומוגבל טופוגרפית אשר ייקר מאוד את עלויות הבנייה של הגדר ויקשה עוד יותר על צה"ל לשלבו בתוך תפיסת ביטחון יעילה.



צילום: גרשון הכהן.





צילום: גרשון הכהן.



צילום אוויר: [www.google.com/maps](http://www.google.com/maps)



# אפילוג: מפת האינטרסים הלאומיים ביהודה ושומרון

השאלה המכרעת, שאינה בתוקף סמכותם המקצועית והמחקרית של מומחי ביטחון ומודיעין, היא קודם כל, מה הן שאיפותינו בהיבטי חזון לאומי וכיצד הן מתבטאות במיקוד לאינטרסים שרצוי לנו להתמקד בהשגתם? בדיון הזה, כפי שהיטיב להדגיש בן גוריון, צריכה להוביל ההנהגה הלאומית ולא המומחים המקצועיים – כך צריך להיות מובל גם הדיון על הגדר.

משוואת הביטחון הלאומי רחבה בשיקוליה מעבר להיבטים הביטחוניים הטכניים. כפי שמוגדר בספרות תורת צה"ל: "ביטחון לאומי הוא התחום העוסק בהבטחת היכולת הלאומית להתמודד ביעילות עם כל איום על הקיום הלאומי ועל האינטרסים החיוניים הלאומיים..."<sup>40</sup> ואמנם בשאלת האינטרסים החיוניים הלאומיים שלנו ביהודה ושומרון, טמון שורש המחלוקת בין ימין ושמאל ביחס לעתידנו במרחב.

בהעדר הסכמה בשאלת החזון הלאומי, העברנו את ניהול הדיון למומחים הביטחוניים. כך, התקבעה רשימת האינטרסים שלנו ביהודה ושומרון, ככזו המתמצה בלא יותר מדרישות ביטחוניות כמו פיקוח על המעברים בבקעת הירדן, ותחנת בקרה אווירית בהר בעל חצור.

האינטרס היחיד שחרג מעבר למאמצי האבטחה הטכניים, הוא אינטרס ההיפרדות מהפלסטינים שהפך באמצעות הגשמת המדיניות של אהוד ברק, חיים רמון וציפי לבני, לאינטרס לאומי עליון. בדיבורם החוזר ונשנה על כורח ההיפרדות, הם מתכחשים למעשה לעובדה שההיפרדות מומשה, ברובה הגדול, עוד בהנהגת ראש הממשלה יצחק רבין.

כבר במאי 1994, תם שלטונה של מדינת ישראל על כל האוכלוסייה הפלסטינית ברצועת עזה, ובנואר 1996, תם שלטון המנהל האזרחי הישראלי על כל הפלסטינים בשטחי A ו-B ביהודה ושומרון. המציאות כיום היא כי 90% מהפלסטינים המתגוררים במרחב שנכבש ביוני 1967, נמצאים תחת שלטונה של הרשות הפלסטינית ביהודה ושומרון, ותחת ממשלת חמאס בעזה.

האופן בו סימן רבין ביהודה ושומרון, את שטחי A, B ו-C מבטא את החיוניות הרבה שזיהה באחיזתנו במרחבי C. המשך התביעה להיפרדות מהפלסטינים לאחר מימוש הנסיגה מרוב השטחים המאוכלסים ביהודה ושומרון, פירושה למעשה, נסיגה ישראלית כמעט מלאה משטחי יהודה ושומרון כולל בקעת הירדן, כאשר גושי ההתיישבות האמורים להישאר בידינו אינם יותר מ-4% מכלל השטח.

שוחרי התביעה להיפרדות הם גם אלה אשר לאחר כל פיגוע בתחומי יהודה ושומרון מעלים את השאלה המוכרת והשחוקה: "מה יש לנו לחפש שם?" ו"אם צה"ל בכל זאת נדרש לפעול שם, מדוע צריכים לחיות שם אזרחים ישראלים?"

ובכן, האינטרסים הלאומיים של ישראל ביהודה ושומרון הם אינם רק ביטחוניים. הפלסטינים מבינים, ככל הנראה טוב מאתנו, כי אם רק יצליחו לדחוק את מדינת ישראל אל רצועת החוף הצרה ובתוך כך לגרום לאזרחיה היהודים לאבד את זיקתם לארצם כמולדת אבות, יהיה זה אך ענין של זמן עד שתסתיים תקופת המדינה היהודית בחלקת ארץ זו, כפי שקרה לצלבנים. דברים ברוח זו ביטא בשעותו עבאס זכי, ממייסדי הפת"ח.<sup>41</sup>

בנוסף, מבחינה מרחבית ואקולוגית, מדינת ישראל המצטמצמת לרצועת החוף, הופכת מנהריה עד אשקלון, לרצף עירוני צפוף ובלתי נסבל. כבר כיום מתקרבת בעיית הצפיפות לנקודת רתיחה ולאחרונה הונחו רשויות התכנון לתכנן תוספת 2,600,000 דירות חדשות, לקראת 2040 – כולן בתחומי מדינת ישראל שבתוך הקו הירוק. מדינת ישראל המתפתחת והמצטופפת זקוקה למרחב. הבשורה המרחבית אינה נמצאת במטרופולין החוף הקיים אלא דווקא במרחב הפנוי – במרחבי בקעת הירדן, מקו הירדן ועד גב ההר – שם ניתן ליישב מיליוני יהודים בשדרה מזרחית מקבילה לרצועת החוף.

האופן בו שרטט רבין את שטחי C, בתשומת לב אישית לכל ציר וגבעה, הוא הביטוי למפת האינטרסים המרחביים של מדינת ישראל ביהודה ושומרון. לביטוייה המרחבי של תפיסה זו, נדרש מפעל ההתנחלות, בארבע מגמות עיקריות: פיתוח ירושלים רבתי (בעיקר מזרחה עד ים המלח), פיתוח דרום הר חברון, פיתוח מרחב בקעת הירדן ופיתוח המסדרונות מרצועת החוף אל בקעת הירדן. מדובר כמובן במגמה שרק אזרחים חלוצים יכולים לממשה.

בהקשר הכולל, בביסוסה של מגמת התיישבות נרחבת, טמון גם המפתח ליציבות האסטרטגית, בכינון התודעה בקרב כלל העמים, והקבוצות החיים והקבוצות החיים איתנו ולצידנו, שאחזתנו במרחב היא קיר איתן שמוטב להשלים עם קיומו ולהיתמך בו.

**בהקשר הכולל,  
בביסוסה של  
מגמת התיישבות  
נרחבת, טמון גם  
המפתח ליציבות  
האסטרטגית, בכינון  
התודעה בקרב כלל  
העמים, השבטים  
והקבוצות החיים  
איתנו ולצידנו,  
שאחזתנו במרחב  
היא קיר איתן שמוטב  
להשלים עם קיומו  
ולהיתמך בו.**



# הערות

- 1 ציפי לבני, שרה בממשלת שרון הראשונה, 2001-2003, בראיון לאריה גולן בתכנית "יומן הבוקר" (תאגיד השידור הציבורי 'כאן', רשת ב', 31.12.2017).
- 2 מפקדת זרוע היבשה, **מנצעים הגנתיים** כרך שלישי 43-43 (ינואר, 2018).
- 3 ספי רכלבסקי **אין גבול** 13 (כנרת זמורה ביתן, 2008).
- 4 **עצור – אין גבול! על גבולות והיעדרם ישראל 2017** 38-40 (הני זוכיידה ורענן ליפשיץ עורכים, ידיעות אחרונות, 2017).
- 5 ישעיהו פולמן **סיפורה של גדר ההפרדה: האמנם הפקרת חיים? 94** (כרמל, 2004); ראו גם: יוסי ביילין **לגעת בשלום** (ידיעות אחרונות, 2001).
- 6 הודעת ראש הממשלה ושר הביטחון יצחק רבין במליאת הכנסת, על אישור הסכם ישראלי-פלשטיני בדבר הגדה המערבית ורצועת-עזה (15.10.1995).
- 7 אפרים קארש "אסון אוסלו מקץ 23 שנים" **עיונים בנטחון המזרח התיכון** 123, 21 (מרכז בנין-סאדאט למחקרים אסטרטגיים, 2006).
- 8 ארי שביט "על החיים ועל המוות" עיתון **הארץ** (18.6.2006).
- 9 ש.ם.
- 10 צבי זרחיה "מבקר המדינה: ככה לא בנוים גדר" אתר **וואלה** (10.11.2003).
- 11 ראו "המערכה על 'גדר הביטחון' באלג'יריה 'קו מוריס'" **זרקור היסטורי** 21, 2, 12 (אמ"ץ – חטיבת תוה"ד, יוני, 2004). מבוסס על ספרו של אליסטר הורן, **מלחמה פראית לשלום, מלחמת אלג'יריה 1954-1962** (הוצאת מערכות, תל אביב, 1989).
- 12 **זרקור היסטורי** לעיל הערה 11.
- 13 ש.ם.
- 14 "בצפון השומרון כבר מוכנים טילי הקאסם" אתר **ערוץ 7** (11.3.2005).
- 15 שמעון כהן "תל אביב נכנסה לטווח הטילים" אתר **ערוץ 7** (26.5.2008).
- 16 ערן אורטל "במעמד צד אחד: אתגר האסטרטגיה הישראלית – התפתחות איום המנהרות בצל האיום הרקטי" **בין הקטבים** 15, (מרכז דדו לחשיבה צבאית בין-תחומית, מרץ, 2018).
- 17 בג"צ 2732/05 **ראש מועצת עיריית עזון נ' ממשלת ישראל** (פורסם בבנו, 15.06.2006).

- 18 בג"צ 7612/12 מועצת הכפר בתיר ואח' נ' המפקד הצבאי בנדה המערבית ואח' (פורסם בנוב, 4.1.2015).
- 19 אריאל כהנא ויוחאי עופר, ראיון עם שר הביטחון, עיתון מקור ראשון (17.10.2014).
- 20 אבי אליהו "הקלות הבלתי נסבלת: צפו כיצד שב"חים חוצים באין מפריע את גדר הביטחון בדרום הר חברון" אתר MAKO (12.2.2013).
- 21 עידן אפרתי, גילי כהן "12 פצועים, בהם 3 קשה, כפיגוע דקירה באוטובוס בת"א. הדוקר נורה ונלכד" אתר הארץ (21.1.2015).
- 22 נועם (דבול) דביר, אלי סניור, רותם אליזרע ויואב זיתון "חייל נפצע קל כפיגוע בתל אביב: 'אבא, מחבל דקר אותי'" אתר Ynet (30.5.2016).
- 23 תמיר סטיינמן "אם גנבו פה ענבים, אפשר גם לרצוח" אתר MAKO (22.10.2017).
- 24 שרון רופא "הפיגוע בשלומי: המחבלים חצו את הגדר עם סולם" אתר Ynet (14.3.2002).
- 25 יניב קובוביץ "צה"ל יחל לפעול בימים הקרובים בשכונות מזרח ירושלים שמעבר לגדר" אתר הארץ (29.1.2018).
- 26 פולמן סיפור של גדר, לעיל הערה 5, בעמ' 92.
- 27 "על המשמר: מכוניות משומשות" (תאניד השידור הציבורי 'כאן' 11, 22.6.2018).
- 28 ברהנו סגניה "מאיזו עיר נגנבים הכי הרבה רכבים?" אתר MAKO (31.1.2018).
- 29 אניטה שפירא חרב היונה הציונות והכוח 1948-1881 (עם עובד, 1992).
- 30 עמי גלוסקא אשכול, תן פקודה 139 (הוצאת משרד הביטחון, 2004).
- 31 פולמן סיפור של גדר, לעיל הערה 5, בעמ' 91; ראו גם: עיתון הארץ (12.4.1995).
- 32 ADVANCING THE DIALOGUE, A Security System for the Two-State Solution, Ilan Goldenberg, Major General (Res.) Gadi Shamni, Nimrod Novik, and Colonel Kris Bauman, Center for a New American Security (May 2016)
- 33 שם.
- 34 שרון רוטברד עיר לבנה עיר שחורה 323 (נבל, 2005).
- 35 אורטל בין הקטבים, לעיל הערה 17, בעמ' 43.
- 36 גנים, כדים, חומש ו'שא-גורי.
- 37 המאבק הסביבתי בתכנית לבניית הגדר באזור בתיר-חוסאן-ואדי פוכין איחד במופע נדיר את תושבי הכפרים הערביים בסביבה, תושבי גוש עציון בהנהגת בית ספר שדה כפר עציון, עמותת "יש דין" וארגון אונסק"ו.
- 38 משה גלעד "הנוף הגרוע בעולם: בנקסי פותח מלון צמוד לגדר ההפרדה בכית לחם" אתר הארץ (3.3.2017).
- 39 מירב ארלוזורוב "ועדת ברודס: ההחלטה על בניית גדר ההפרדה התקבלה ללא שיקול דעת" אתר הארץ (4.6.2007).
- 40 צה"ל, תורה בסיסית מבצעית, 2007, עמ' 7.
- 41 Palestinian Ambassador to Lebanon Abbas Zaki: Two-state solution will lead to the collapse of Israel, MEMRI website (7.5.2009)





מרכז בגין-סאדאת  
למחקרים אסטרטגיים

## מרכז בגין סאדאת

מרכז בגין-סאדאת למחקרים אסטרטגיים עורך מחקרים גאו-פוליטיים-אסטרטגיים, בדגש על הביטחון הלאומי של ישראל, מדיניות החוץ וסוגיות אזוריות. פרסומיו של המרכז מכוונים אל מקבלי ההחלטות במערכת הפוליטית, בממסד הביטחוני ובשירות החוץ, לסגל דיפלומטי, למנהיגי הקהילות היהודיות ברחבי העולם, לתקשורת ולקהל הרחב. המרכז מקיים כנסים בין-לאומיים, הרצאות ותדרוכים בהם משתתפים מומחים מובילים בתחומם מהאקדמיה מהארץ ומחו"ל. למרכז שיתופי פעולה פוריים עם מכונים מובילים בתחום המחקר האסטרטגי בכל רחבי העולם.



## פורום קהלת

office@kohelet.org.il  
www.kohelet.org.il

פורום קהלת הוא מכון מחקר השוכן בירושלים ופועל לעיגון מעמד הקבע של ישראל במדינת הלאום של העם היהודי, לחיזוק הדמוקרטיה הישראלית, קידום חירות הפרט ועידוד יישום עקרונות השוק החופשי בישראל. הפורום איננו מפלגתי ונשען על מקורות עצמאיים פרטיים ללא מימון ישיר או עקיף ממדינת ישראל או מכל ישות מדינית אחרת. כל תוצרי הפורום מוגשים למקבלי ההחלטות ולציבור ללא תמורה.

ISBN 978-965-7674-51-2



9

789657674512

רח' עם ועולמו 8  
ירושלים, 9546306

טל' 02-6312720  
פקס' 077-318-2028