



דברי פתיחה

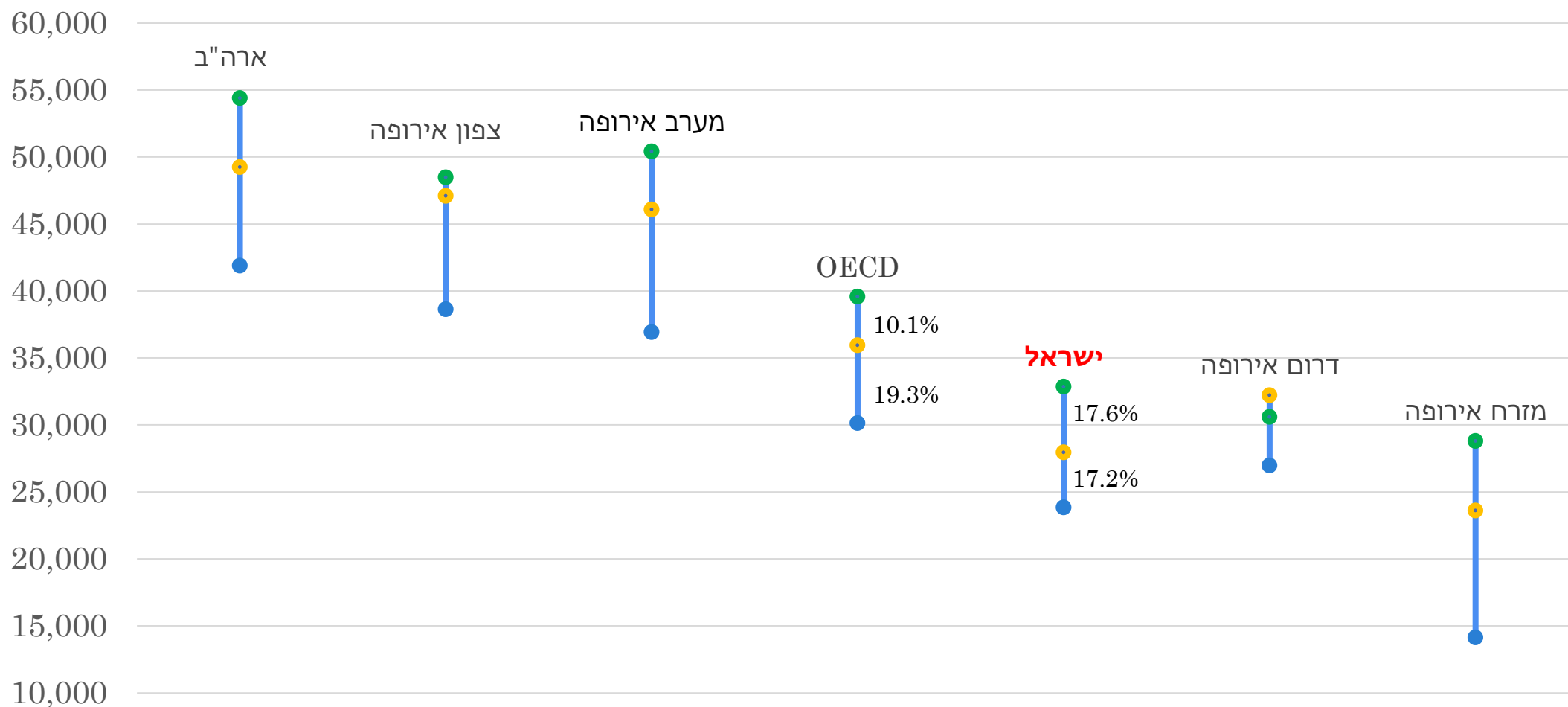
מיכאל שראל – ראש פורום קהלת לכלכלה

12 בפברואר 2020

התוצר לנפש, ישראל ומדינות ה-OECD

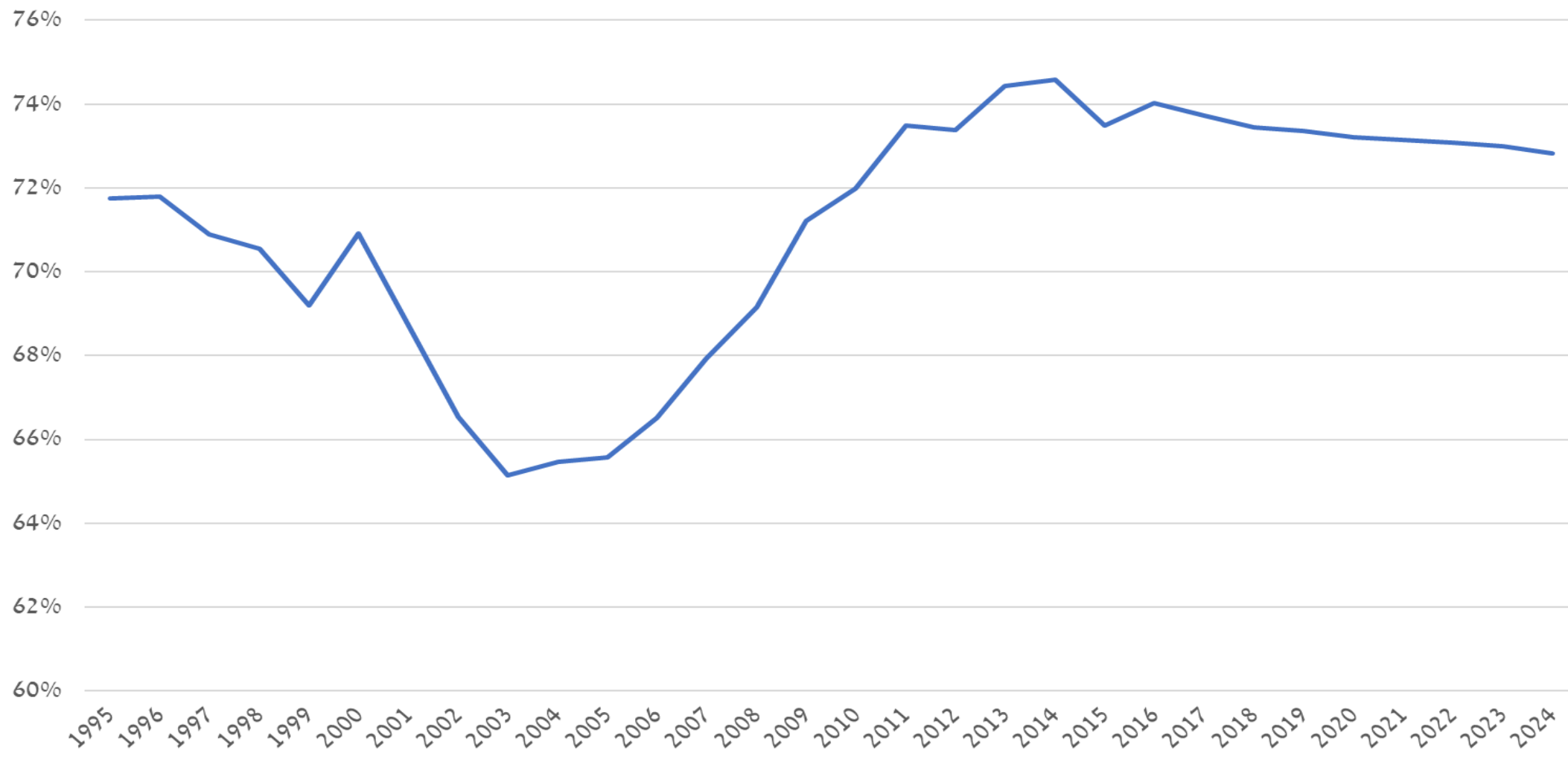
דולרים מתוקנני כח קנייה (PPP), מחירי 2010

● 1998 ● 2008 ● 2018



התוצר לנפש בישראל

כשיעור מהממוצע המשוקלל של התוצר לנפש במדינות המתקדמות
על סמך נתונים ותחזיות של קרן המטבע הבין-לאומית אוקטובר 2019



- כלכלת ישראל זקוקה לשורה של שינויים עמוקים.
- מדיניות תומכת צמיחה:
- היא לרוב לא פופולרית וחשופה לסיכונים פוליטיים.
- היא כרוכה בביצוע רפורמות משמעותיות ועמוקות, המייצרות התנגדות עזה של קבוצות אינטרסים מאורגנות היטב, אשר נלחמות על שימור פריווילגיות שזכו להן בעבר.
- במקום זאת, הממשלות מפצות את האזרחים בהטבות מדומות.

• דוגמאות לרפורמות נחוצות, שהן קריטיות להעלאת פיריון העבודה, קצב הצמיחה ורמת והתוצר לנפש, אשר מדברים עליהן כבר עשרות שנים, ואשר הממשלות נמנעות מקידומן באדיקות ובעקביות:

- הקטנת כוחם המופרז של ההסתדרות ושל ארגוני העובדים האחרים אל מול האינטרסים של הצרכנים ושל המגזר העסקי
- רציונליזציה של החינוך במגזר החרדי
- ביטול זכויות יתר של קבוצות חזקות
- תמחור נכון של שימוש פרטי בכבישים ובתשתיות אחרות
- ביטול הטבות מס מגזריות
- הגברת התחרות במגזר החקלאי



תודה



מס גודש בישראל למה ואיך?

אשר מאיר

12 בפברואר 2020

בעיית הפקקים ופתרון המיסוי – סיפור ישן

- כבר ב1920, בספר "כלכלת הרווחה" שכונן את תורת "המס המתקן", הצביע הכלכלן ארתור פיגו על מיסוי דיפרנציאלי ככלי לטיפול בבעיית העומס בכבישים.

- בשנות ה1950, הרבה הכלכלן ויליאם ויקרי – לימים חתן פרס זכרון נובל לכלכלה – להצביע על היתרונות של תמחור של הכביש והחנייה בהתאם לעלות השולית האמתית.



THE ECONOMICS OF WELFARE

BY
Arthur Cecil
A. C. PIGOU, M.A.

PROFESSOR OF POLITICAL ECONOMY IN THE UNIVERSITY OF CAMBRIDGE

159187.
10.2.21.

MACMILLAN AND CO., LIMITED
ST. MARTIN'S STREET, LONDON

1920

Suppose there are two roads ABD and ACD both leading from A to D. If left to itself, traffic would be so distributed that the trouble involved in driving a "representative" cart along each of the two roads would be equal. But, in some circumstances, it would be possible, by shifting a few carts from route B to route C, greatly to lessen the trouble of driving those still left on B, while only slightly increasing the trouble of driving along C. In these circumstances a rightly chosen measure of differential taxation against road B would create an "artificial" situation superior to the "natural" one. But the measure of differentiation must be rightly chosen.

אז למה זה לא קרה בכמעט שום מקום?

- **חסם טכנולוגי:** עד לפני שנים אחדות, לא הייתה שום דרך להפעיל מערכת שבוחנת, מחשבת וגובה מס גודש בצורה יעילה.
- **חסם פוליטי:** ההשלכות החלוקתיות של מס גודש מרחיקות לכת. העלות לנהג יכולה להיות גבוהה ולפעמים פתאומית.



מענה לחסם הטכנולוגי

- "דרך ערך": מערכת איתור זולה, פשוטה ובדוקה לדווח על נסיעה בגודש וחיוב אגרה
- המערכת שומרת על פרטיות, בכך שהיא מדווחת רק על גודל החיוב, לא על מיקום הנהג



מתקינים יחידת ניטור

מענה לחסם הפוליטי

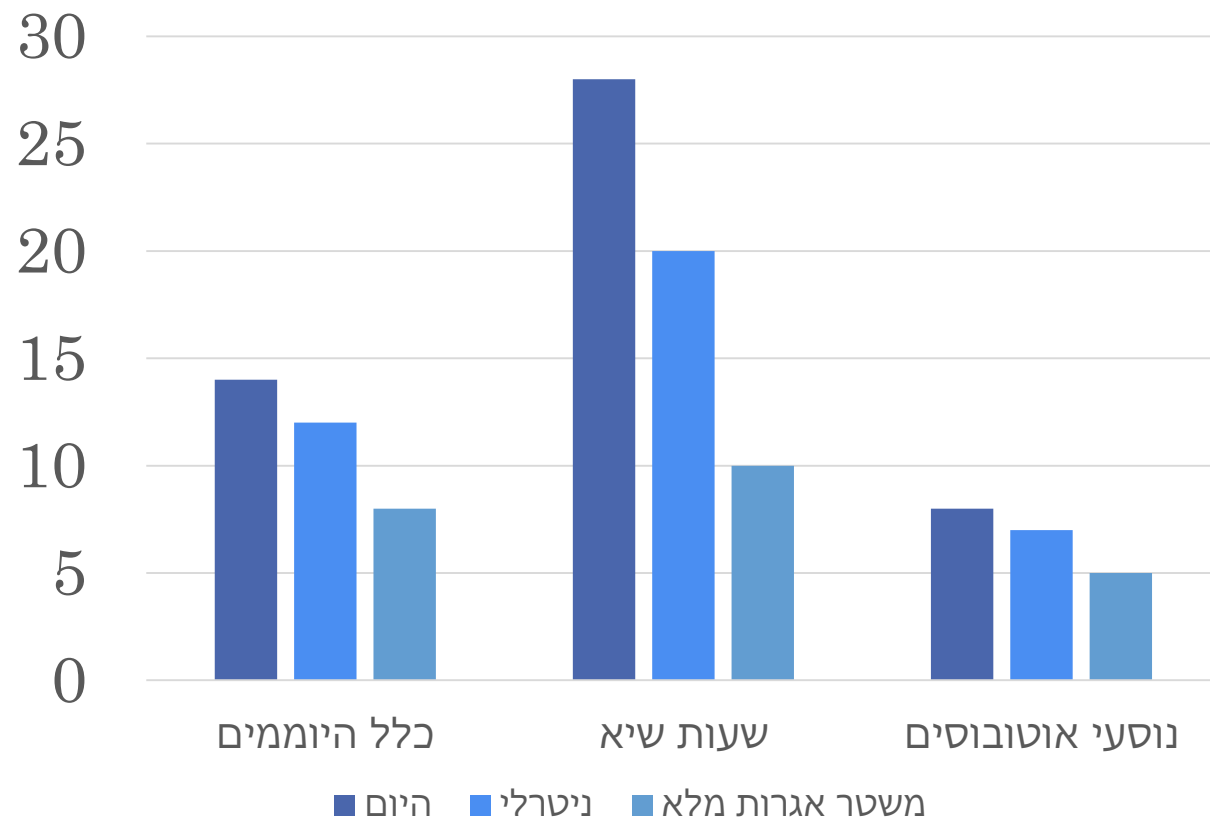
- בישראל מיסוי כלי רכב הוא בין הגבוהים בעולם
- די בהסבת מיסים קיימים למיסי גודש כדי להפחית באופן משמעותי את הגודש, ללא הגדלת נטל המס.

המס	הסכום ב-2019 במיליארד ש"ח
מס בלו על דלק	16~
רישוי רכב (פרטי)	5
מס קנייה על רכב חדש	10
סך הכול	31

ממצאים נבחרים ממודל סימולציה של קהלת

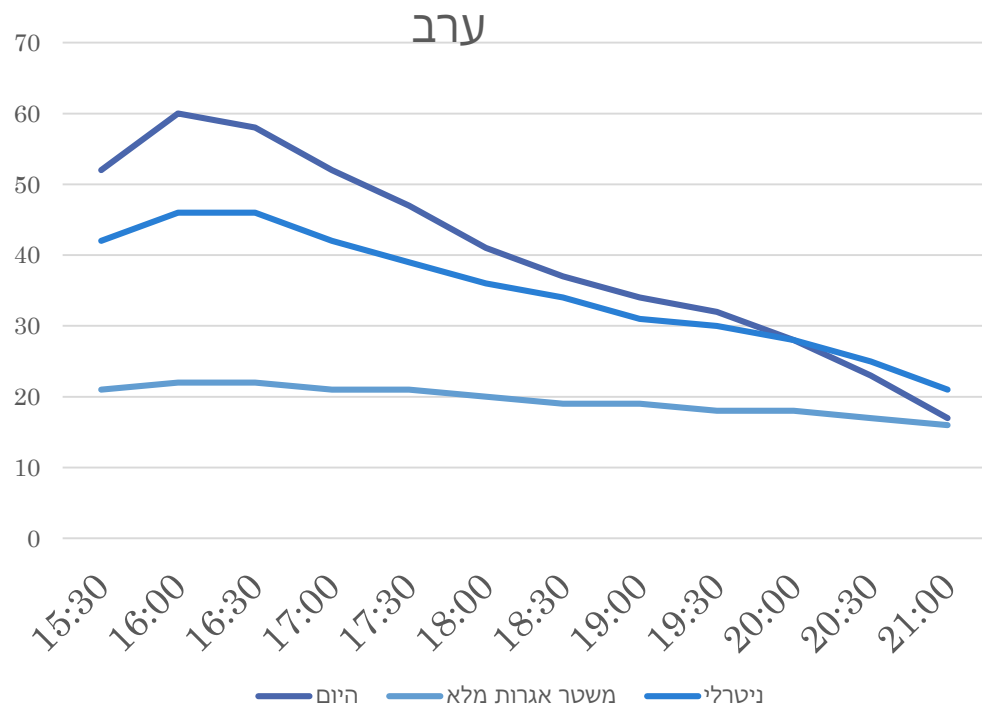
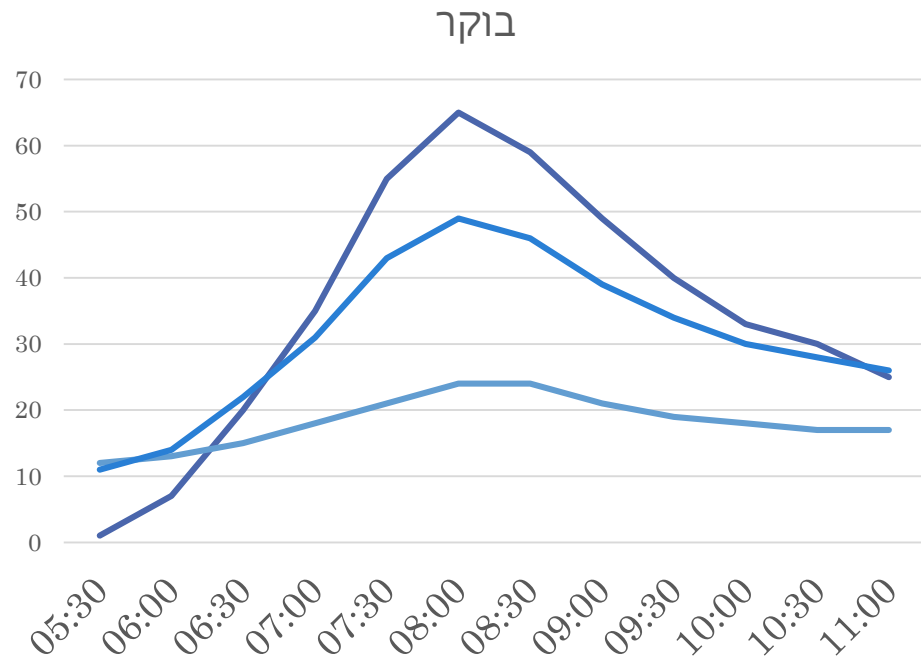
להסבת מסים קיימים השפעה ניכרת על גודש בשעות השיא

זמן ממוצע בפקק בדקות

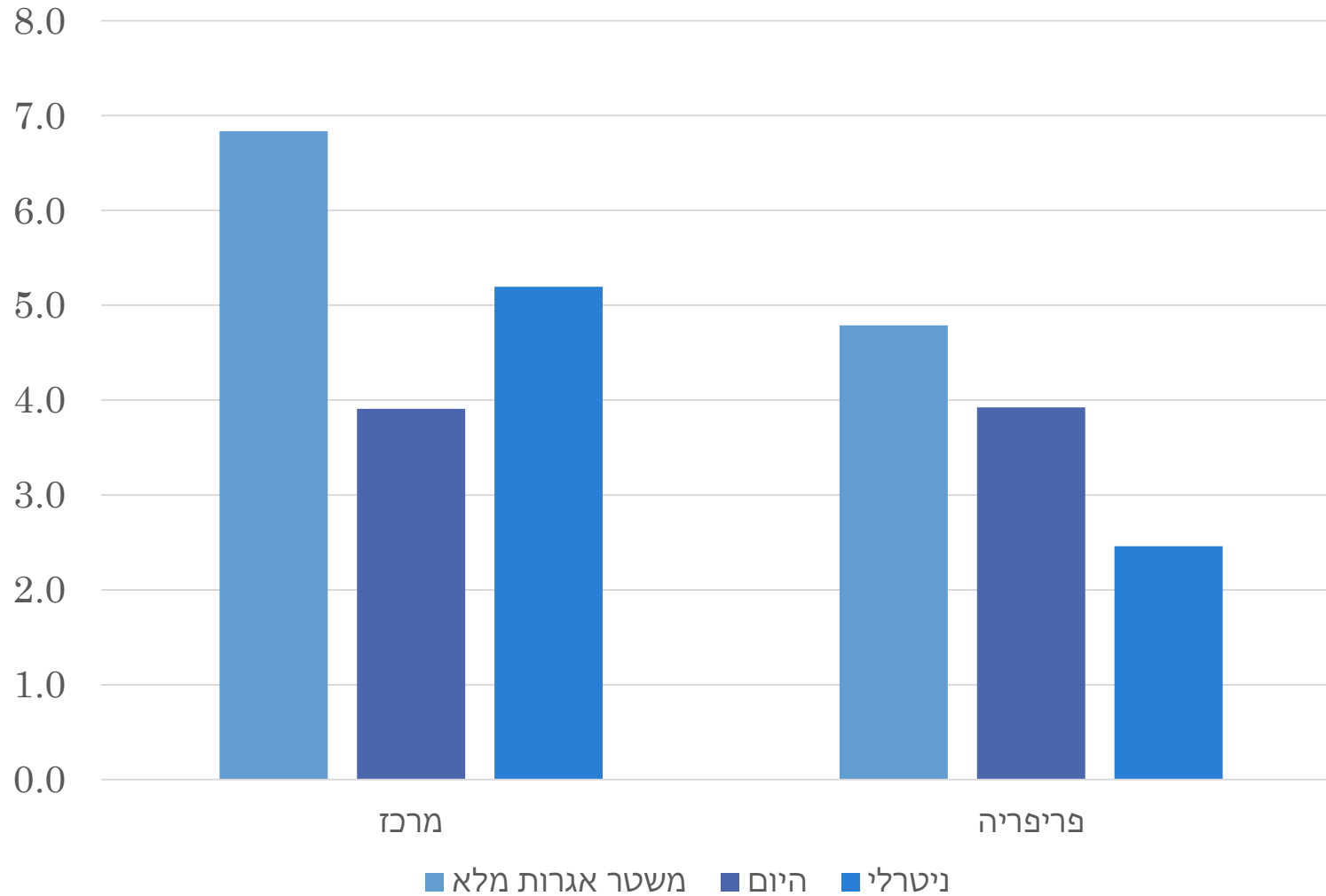


הסבת מסים קיימים אינה; מורידה אנשים מן הכביש אלא בעיקר מווסת את התנועה הקיימת

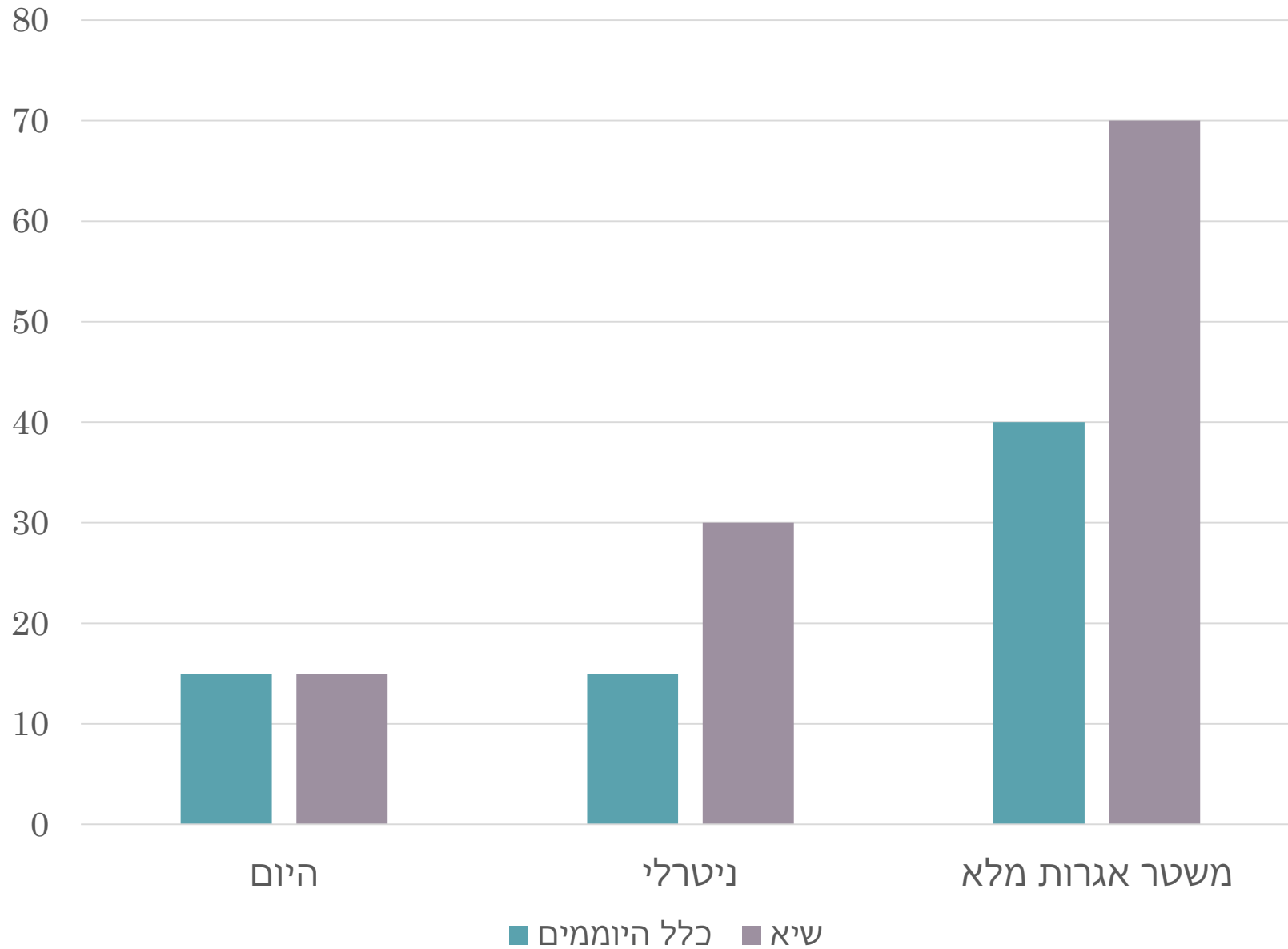
זמן עודף כאחוז מנסיעה מהירה



נטל מס פריפריה ומרכז (ש"ח)



נטל כספי לנסיעה (ש"ח)



הצעות קונקרטיות על סדר היום

• **דרך ערך: "נסיעה ברכב באזורי ובשעות העומס תפחית מהתקציב האישי."**

• **פיוצ'ר מוביליטי: מחיר קבוע לקטעי כביש ספורים או אזורים ספורים**

ניתן להרחיב מתווים אלו בצורה וולונטרית למשטר מלא של מיסוי גודש – **תמריצים זוחלים** למשך עשור





תודה



מצב החניה בישראל

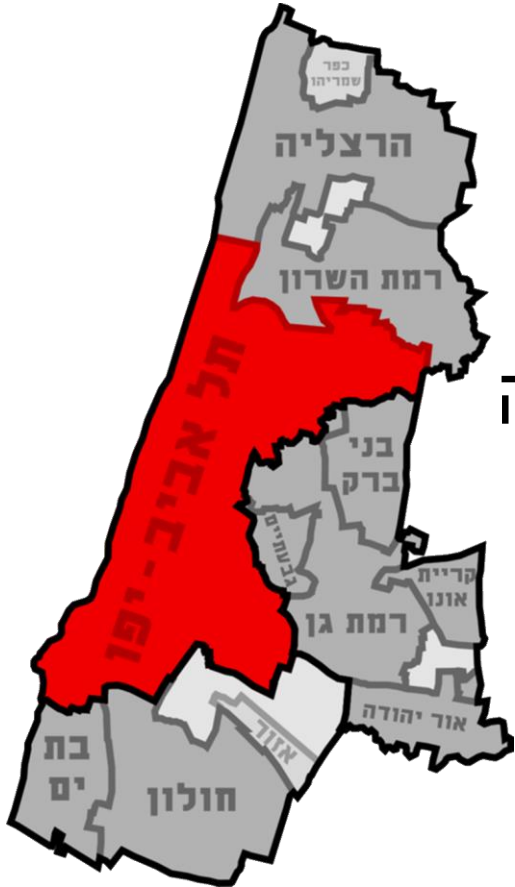
יונתן סורוצ'קין

12 בפברואר 2020

חניה בישראל – נתוני רקע

- בישראל רשומים כ-3.3 מליון כלי רכב מנועיים.
 מרבית כלי הרכב הפרטיים נמצאים בתנועה
 פחות משעתיים ביום

- בישראל עשרות קילומטרים רבועים המוקצים לחניה
- לחנית רחוב עלויות ישירות וחיצוניות רבות



חניה בישראל – נתוני רקע

- קושי בקביעת מדיניות חניה:
- גורמים רגולטוריים רבים
- אינטרסים תכנוניים, פוליטיים וצרכניים מנוגדים
- העדר מידע אמין





חניה פרטית במבני מגורים

- תקני מינימום ומקסימום שרירותיים
- הדחת דיירים לחניות רחוב (בתקני מקסימום)
- העדר אפשרות מסחור בתקני מינימום

חניה במקומות העבודה

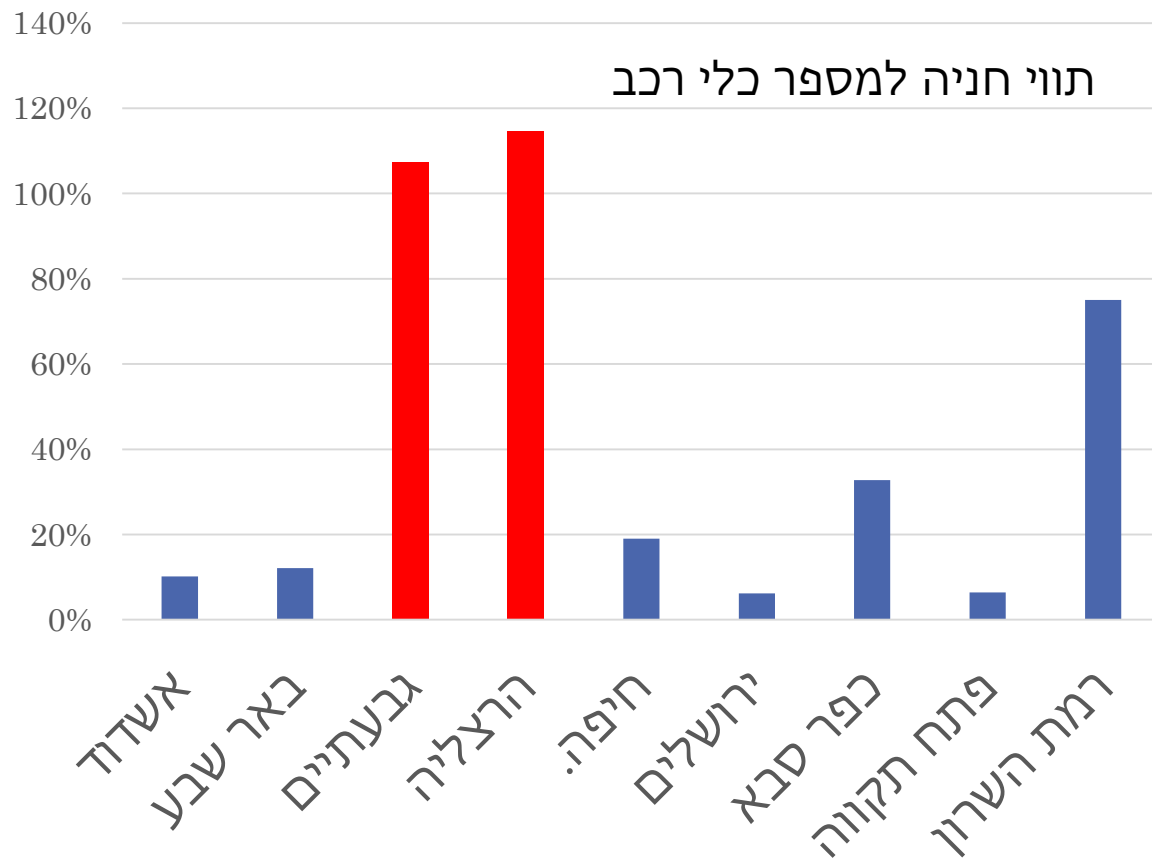
- העדר מס אמת על חניה כהטבה לעובדים
- הטבות כפולות לעובדי המדינה



חניה עם תו עירוני



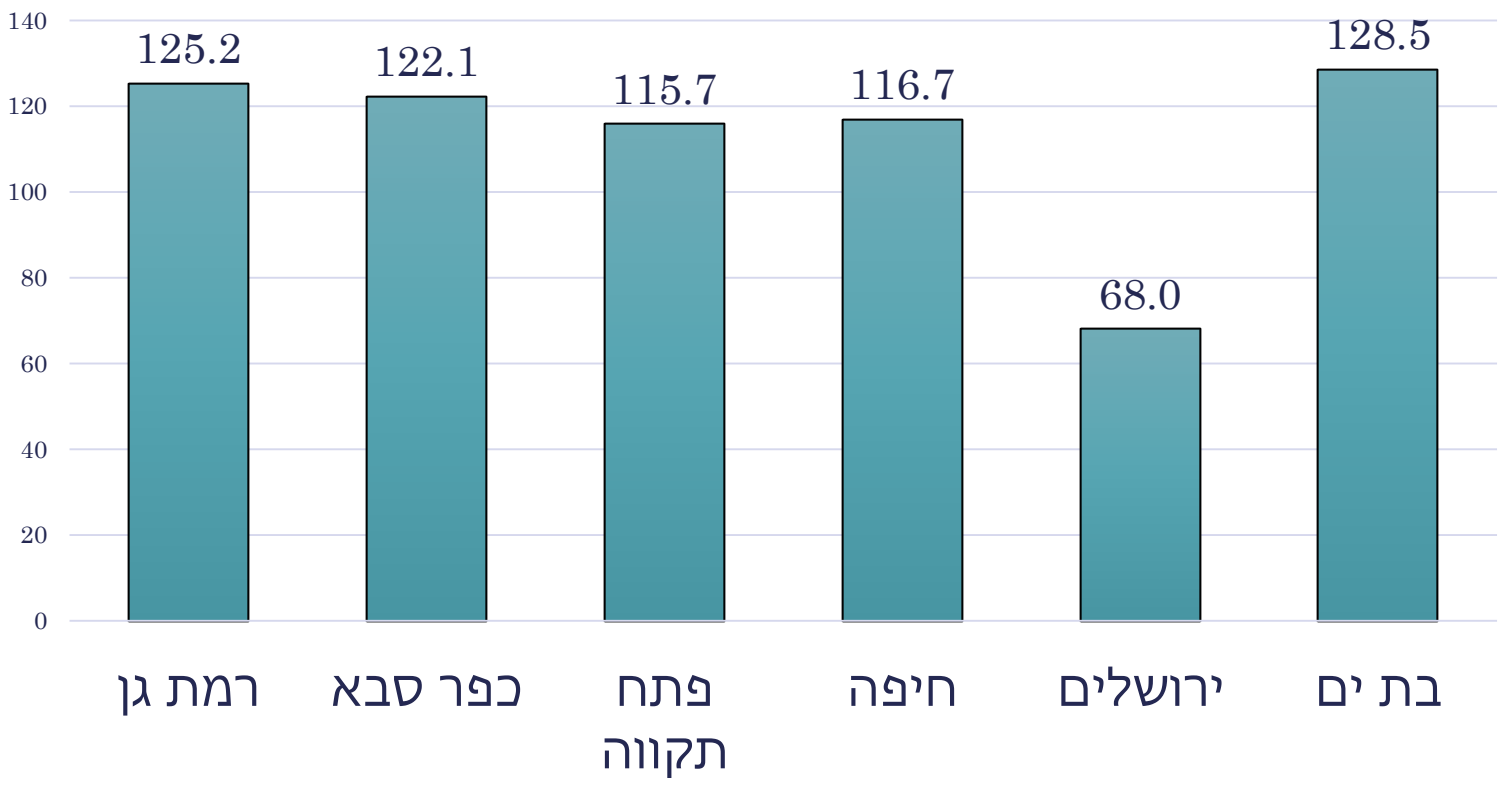
- חלוקת תווי חניה חינם
- מעודדת שימוש ברכב
- עיוות בניצול משאב ציבורי יקר
- אמצעי לא שוויוני
- אמצעי לא יעיל
- פוגעת בהכנסות העיריות



חניה ברחוב



• ככל הנראה לא ניתן לייצר עוד חניות רחוב
 חניות לק"מ כביש



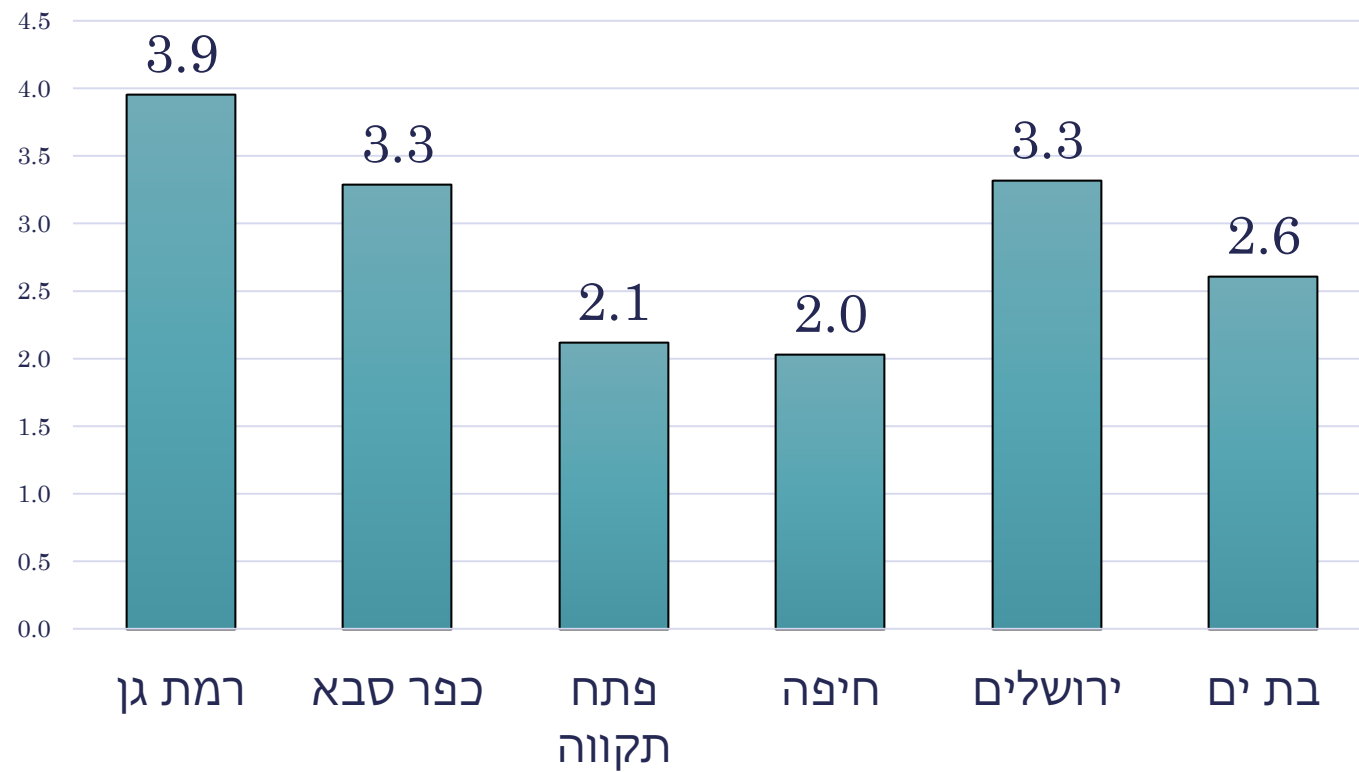
חניה ברחוב



• היצע החניה לא נגזר מהביקוש

• רמת המינוע בישראל נמוכה מה-OECD

מס' מכוניות לחניית רחוב

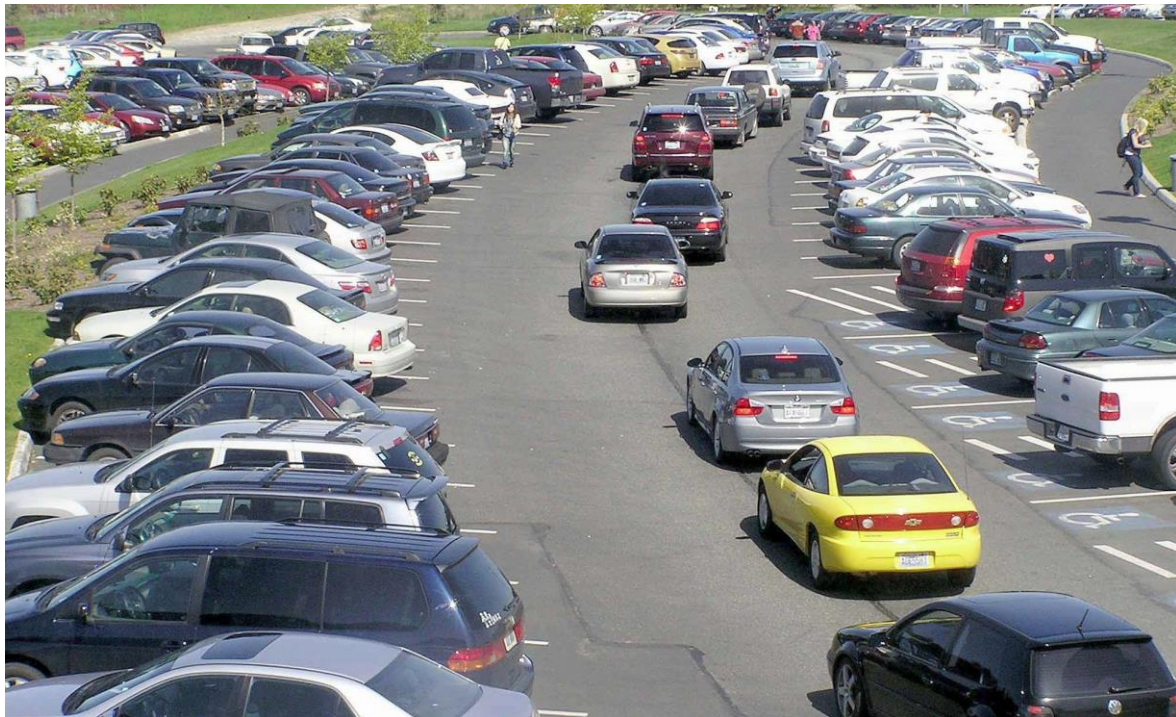


חניה בכחול לבן



• הפער בין מחירי כחול לבן למחירי חניונים
=
עלות השיוט (חיפוש חניה)

• העיריות גם מפסידות הכנסות
וגם יוצרות עומס



המלצות מדיניות

- העלאת מחיר החניה בכחול לבן למחיר ביצוע*
- תמחור תווי החניה למקסום רווחת כלל התושבים
- גבית מס אמת מחניה במקום העבודה



* מחיר ביצוע: מחיר הנותן 90% תפוסה

מסקנות



סוג חניה	המצב כיום	הבעיה	הפתרון
חניות פרטיות	תכנון לקוי קובע מינימום ומקסימום	<ul style="list-style-type: none"> • בונים יותר מדי ופחות מדי חניות ביחס לביקוש • זליגה של הביקוש לחניה לשטח הציבורי 	ביטול תקני מינימום ומקסימום
חניה באמצעות תו חניה עירוני	עיריות מחלקות תווי חניה חנים לתושבים	נוצר סבסוד צולב של בעלי הרכב ע"י כלל התושבים	<ul style="list-style-type: none"> • רישום אמת • אי מתן תווים למבנים חדשים (דור א'/ב') • תמכור (באמצעות מכרז?) • הקמת מנגנון תגמול
חניה מחלת בכחול לבן	חניה בכחול לבן אינה משקפת מחיר אמיתי	נוצר ביקוש יתר, העריות לא נהנות מהכנסות	גביית מחיר אמת מחניה (ביטול הפיקוח על המחירים)
חניה חנים באפור	ישנה חניה באפור באזורי ביקוש	נוצר ביקוש יתר, העריות לא נהנות מהכנסות	צביעת אזורי ביקוש בכחול לבן



תודה



תחבורה

אחד על אחד: רועי עידן מראיין את שר התחבורה בצלאל סמוטריץ'



המאבק על סחר חופשי: מדוע אנחנו "מנצחים" כל כך לאט?

אורי כץ

12 בפברואר 2020

דוגמה א': סיפורה של חברת המלט "נשר"

דוח הוֹפ-סימפסון, 1930:

"It is clear that the Company [Nesher] would have made a loss in place of a profit had the whole production been sold locally at the Syrian price. Also that the industry could not be maintained were it not for the protective tariff."

The sole good reason in favour of the tariff is that it enables the Company to employ 260 Jews and Jewesses and 130 Arabs who might otherwise have been without employment.

This argument is not convincing to the purchaser in Palestine, who ultimately has to pay the protective duty in the price of his cement."

- חברת נשר הייתה מפסידה לו הייתה מוכרת את המלט במחירים מקומיים, לא הייתה יכולה לשרוד ללא מכסי המגן

- ההצדקה היחידה למכסי המגן היא תמיכה בתעסוקה המקומית

- טיעון זה אינו משכנע עבור צרכנים מקומיים, שנדרשים לשלם מחירים גבוהים יותר

דוגמה א': סיפורה של חברת המלט "נשר"

כלכליסט, יולי 2019:

"חברת המלט נשר מתניעה מהלך לפיטורי 40-50 איש, חלקם בפרישה מוקדמת [...]
פתיחת שוק המלט ליבוא ריסקה את נשר [...]

ב־2018 כבר פיטרה החברה 40 עובדים, רובם מהמפעל בחיפה שצפוי להיסגר בקרוב, כך שהיא מצמצמת בתוך שנתיים שישית מעובדיה. בנוסף, החברה לא תאשר העלאות בשכר העובדים, שיוקפא לשלוש השנים הקרובות."

דוגמה ב': סיפורה של שותפות מופלאה



התאחדות
התעשיינים
בישראל



דוגמה ב': סיפורה של שותפות מופלאה

- 1962: תחילת החשיפה ליבוא מתחרה מדאיגה את התעשיינים, הפונים למכון התקנים לשם גיבוש תקנים ישראלים מקוריים אשר יקשו על יבוא

דבר, 28.11.1962

היבוא המתחרה מדאיג את התעשיינים

בחוגי התאחדות בעלי התעשייה שרי
 ררת דאגה גוברת והולכת גובה היבוא
 המתחרה והודעתו של שרי האוצר. כי
 הוא תומך בהחשפת התהליך של חשי
 פת הייצור המקומי ליבוא מחו"ל.
 בעקבות הדעה זו יהחלטת השלטונות
 לבצע את מדיניות הליברליזציה בקי
 צב מהיר יותר חל עינוי בהלך הדרי
 חות בחוגי התעשייה המבקשים עתה
 להחריף לתודעת הציבור המקומי. כי
 התוצרת הישראלית אינה גוסלת תמיד
 באיכותה ובסקורייתה מתוצרת זרה.

וכי מוטב לתמוך בתעשייה המקומית
 במקום להעדיף תוצרת חו"ל.
 באקשר זה מציעים התעשיינים הקי
 מת ועדו משותפת להם. להסתדרות
 ולמשלה כדי לעודד את המכירה
 של תוצרת הארץ כתנאי, שהמוצר
 המקומי יהיה זול יטוב יוכל לעמוד
 בהתחרות עם תוצרת חו"ל. מ. וייס
 גלס, סגן נשיא התאחדות בעלי התעשייה
 שיה, מצביע על העובדה, כי בשנים
 האחרונות חל שיפור לא מועט באיכות
 המוצר המקומי, דימויו ויצירתו החיצר

התאחדות בעלי התעשייה מנהלת
 מרי"מ עם סכונ' התקנים כדי לגבש תקי
 נים ישראלים מקוריים למוצרים המי
 יוצרים כארץ. לדעת התעשייה, אין
 להעתיק ללא הבחנה את התקנים המי
 קובלים בארצות אחרות. אלא צריך
 לגסות לגבש תקנים מקומיים שיתאי
 מו לצרכי התעשייה ילאפשרויותיה
 ויוכלו להתמודד עם מוצרי חו"ל. צרי

אה, כי גם אנף התעשייה במסדר
 המסחר התעשייה מצדד בניסיה זו
 ומתנגד להעמקה מיכאנית של תקנים
 מחו"ל.

דוגמה ב': סיפורה של שותפות מופלאה

- 1962: תחילת החשיפה ליבוא מתחרה מדאיגה את התעשיינים, הפונים למכון התקנים לשם גיבוש תקנים ישראלים מקוריים אשר יקשו על יבוא
- במשך כשישים שנה ועדות התקינה של מכון התקנים מושפעות במידה רבה מהאינטרסים של התעשיינים

פרטי ועדה

5600 ועדה מרכזית ועדה מרכזית לתקני טקסטיל ונייר
 לצפייה בשלבי התקנת העקרונות

שם הרכז: יניב בויםל
 דואר אלקטרוני: boimel_y@sii.org.il
 טלפון: 03-6465280

חברים בוועדה

שם פרטי ומשפחה	מקום עבודה	מוסד	סוג מינוי
אמוץ וינברג	מהנדסים/אדריכלים/טכנולוגים	יושב ראש	קבוע
איל שפר	שנקר בי"ס גבוה להנדסה ולעיצוב	המועצה להשכלה גבוהה	קבוע
נתלי ראוּבני	ליבנה צפוני בע"מ (איקאה ישראל)	איגוד לשכות המסחר בישראל	קבוע
שלום שינדלר	בית הסתדרות החדשה-עובדי טקסטיל	רשות ההסתדרות לצרכנות	קבוע
לודמילה ניטמן	משרד התמ"ת, מינהל התקינה	משרד הכלכלה והתעשייה	קבוע
שי רייכר	משרד הבריאות	משרד הבריאות	קבוע
יוחאי מנדבי	פרוקטר אנד גמבל ישראל	איגוד לשכות המסחר בישראל	קבוע
מרים הר-לב	מהנדסים/אדריכלים/טכנולוגים	מהנדסים/אדריכלים/טכנולוגים	קבוע
מיה הרשקוביץ	התאחדות התשינים	התאחדות התעשיינים בישראל	קבוע
רז ספיר	דלתא	התאחדות התעשיינים בישראל	קבוע

מעריב, 06.09.1988

תקינה או לא תקינה

ויכוח בין יבואן של ממסקי חשמל ויצרנים מקומיים חושף את הנעשה בתוך ועדות התקינה של מכון התקנים הישראלי – בוועדות חברים נציגי אינטרסנטים – תעשייניים ויבואנים כאחד. הנהלת המכון אינה שולטת בהרכב ועדות התקינה, שנועדו לאשר או לפסול מוצרי תעשייה מלקבל תו תקן.

מאת עמית דובקין

חם. חם מאד לאורונה כמכון התקנים הישראלי. דומה שמלחמת מוסקי וחשמל, המתנהלת במלוא ער זה במסגרת ועדות התקינה של המכון, משקפת את הפיכת ועדות אלה לדורת התגוששות בין התעשיינים המקומיים ליבואנים.

גם הבג' מייס מילה, מגולת מכון התקנים, מודה כי קצרה ידו של המכון מלהתערב בנעשה בתוך ועדות התקינה, שנועדו לאשר או לפסול מוצרי תעשייה, שמי גיעים אל מעברות ומכון כדי לקבל תו תקן. בכל אופן, ועדות אלה לא נועדו להיות כגוף למאבק כוח בין תעשיינים, יבואנים, צרכנים, ארגון בעלי המלאכה וכו'. "אנחנו כמסומים למדיניות משרד המסחר והתע" ש, ואיננו ממקרים על אכיפת מדיניות זו או אחרת. קואליציות מתוך הוועדות שימשו לרעה בחיי תקן – לכל היותר אנוני יבולים להגיש תלונה למשרד המסחר והתעשייה", היא אומרת.



דוגמה ב': סיפורה של שותפות מופלאה

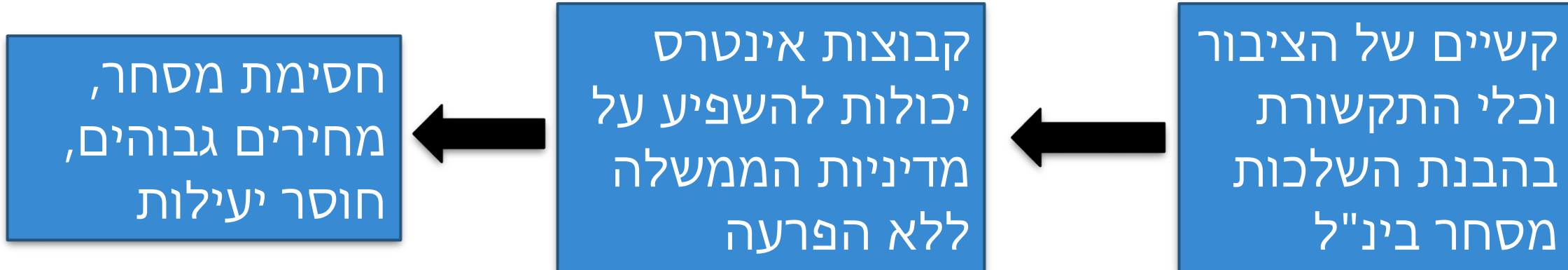
- 1962: תחילת החשיפה ליבוא מתחרה מדאיגה את התעשיינים, הפונים למכון התקנים לשם גיבוש תקנים ישראלים מקוריים אשר יקשו על יבוא
- במשך כשישים שנה ועדות התקינה של מכון התקנים מושפעות במידה רבה מהאינטרסים של התעשיינים
- רק בשנים האחרונות החלה רפורמה בתחום, שעדיין לא הושלמה



החידה

• מדוע הסדרים שכאלו, אשר מעבירים כסף מהציבור הרחב לקבוצה קטנה של עובדים ובעלי הון, שורדים לאורך עשרות אם לא מאות שנים?

• התשובה:



קושי ראשון: מסחר אינו "משחק סכום אפס"

- אמונה נפוצה: אם פרט אחד מרוויח ממסחר, הפרט השני בהכרח מפסיד
- מציאות: מסחר תוך התמחות והתמקדות ביתרון היחסי מייצר עושר ומוביל לשגשוג כלכלי (גם ברמת המדינה וגם ברמת הפרט)



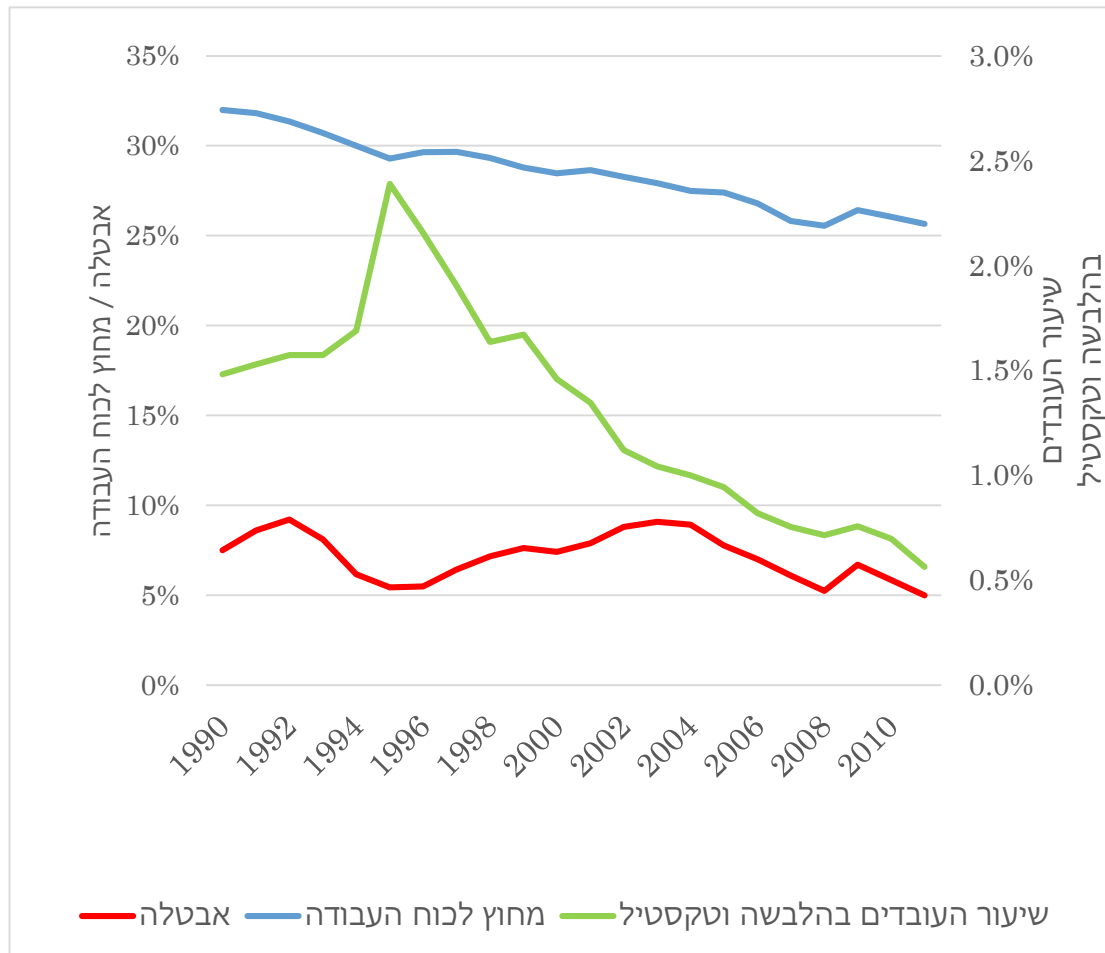
אדם סמית', 1723 - 1790



דוד ריקרדו, 1772 - 1823

קושי שני: "המודל הנאיבי" של הכלכלה

שיעור האבטלה, שיעור הבוגרים שאינם בכוח העבודה ושיעור העובדים
 בתעשיות ההלבשה והטקסטיל, 1990–2011



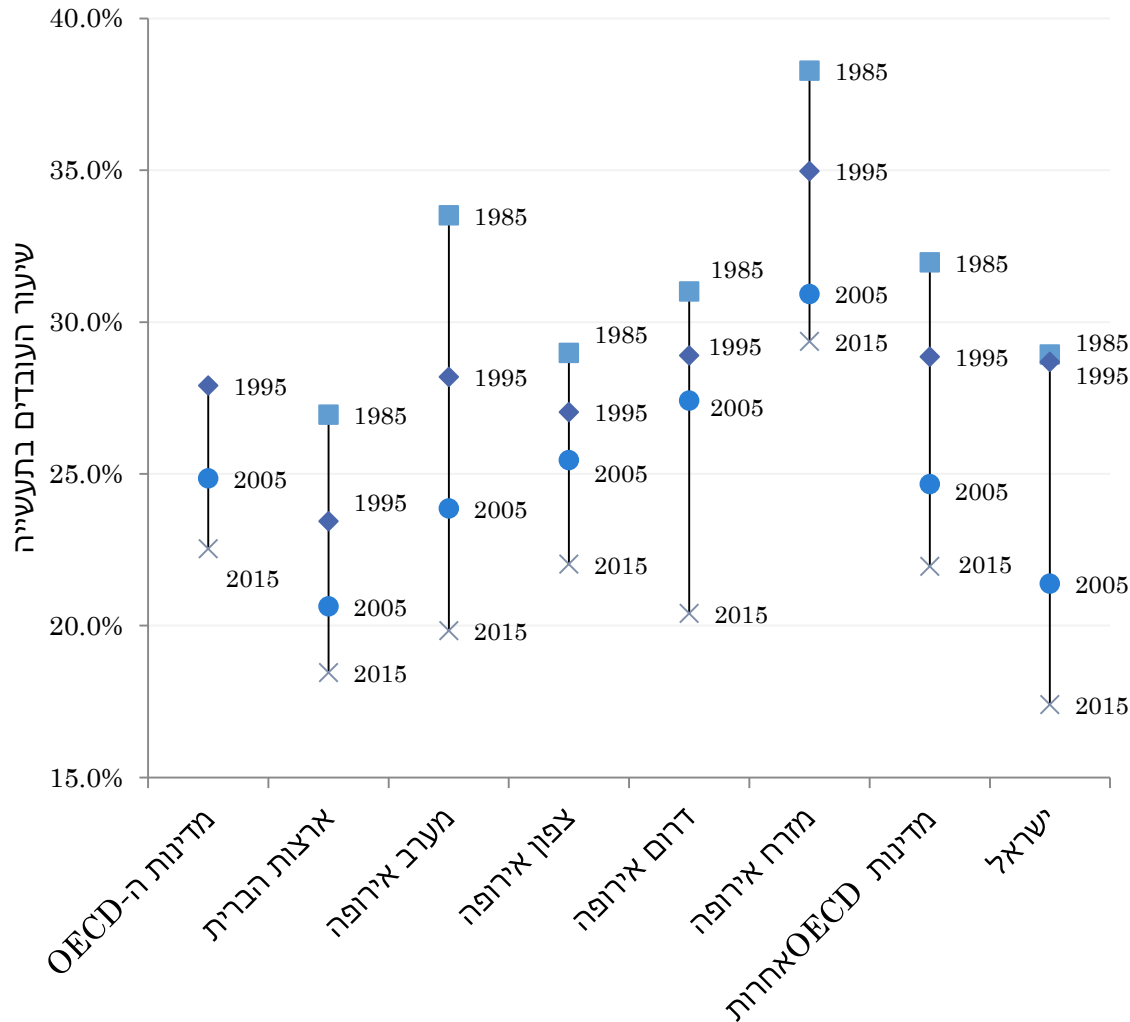
- מודל "נאיבי" וסטאטי של הכלכלה: אם נאפשר יבוא יצרנים מקומיים יפשטו רגל, האבטלה תגדל – **זהו**.

- מציאות: התפתחות מקבילה של ענפים חדשים שלגביהם קיים יתרון יחסי מובילה להיעדר השפעה של פתיחה למסחר על התעסוקה, בטווח הארוך

- מודל נאיבי: אם התעשייה הישראלית תקרוס הכלכלה תיפגע, לא תיתכן כלכלה ללא תעשייה

קושי שני: "המודל הנאיבי" של הכלכלה

שיעור העובדים בתעשייה מתוך כלל העובדים במשק

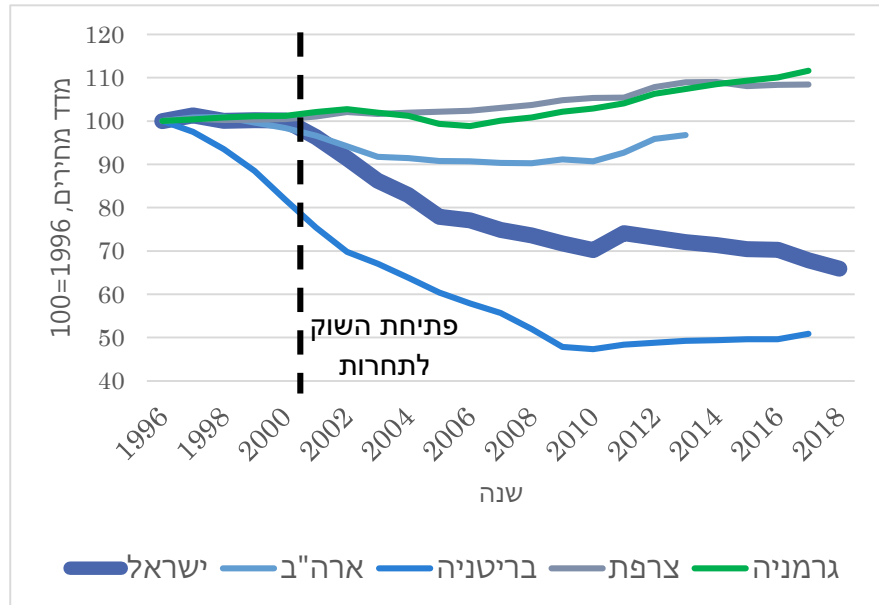


- מודל "נאיבי" וסטאטי של הכלכלה: אם נאפשר יבוא יצרנים מקומיים יפשטו רגל, האבטלה תגדל
- מציאות: התפתחות מקבילה של ענפים חדשים שלגביהם קיים יתרון יחסי מובילה להיעדר השפעה של פתיחה למסחר על התעסוקה, בטווח הארוך
- מודל נאיבי: אם התעשייה הישראלית תקרוס הכלכלה תיפגע, לא תיתכן כלכלה ללא תעשייה
- מציאות: התעשייה נמצאת בתהליך דעיכה בכל מדינות המערב, כפי שהחקלאות החלה לדעוך לפני כמאה שנים

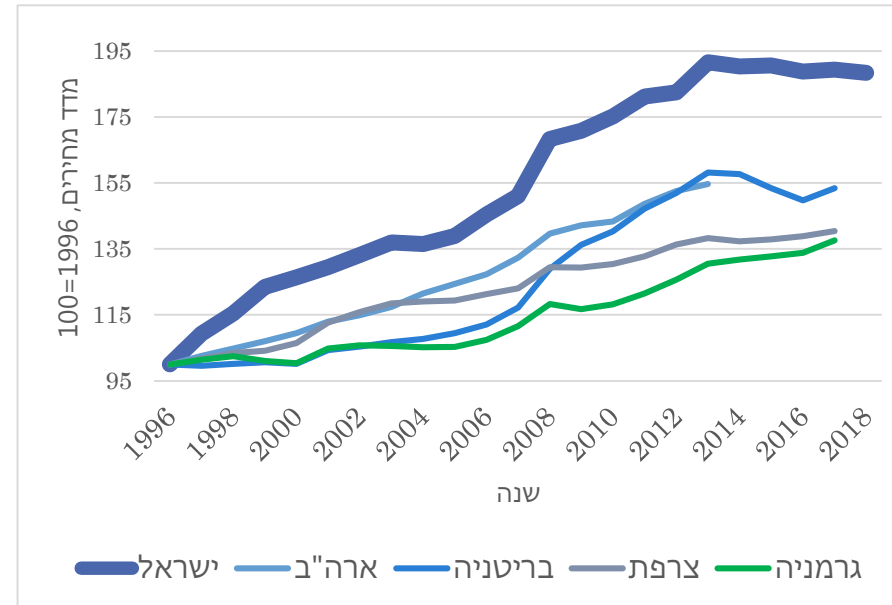
קושי שני: "המודל הנאיבי" של הכלכלה

- מודל נאיבי: אם נאפשר יבוא אז היבואנים יגבו על המוצרים את מחיר שכיום יצרנים מקומיים גובים, למה להם להוריד מחירים?
- מציאות: בגלל התחרות, בטווח הארוך פתיחה למסחר חופשי מפחיתה את המחירים, ותורמת בעיקר לשכבות החלשות בחברה

מחירי הביגוד, 1996–2017



מחירי המזון, 1996–2017



הסתייגות: הטווח הקצר חשוב גם כן

- בטווח הקצר פתיחה למסחר ו-"הרס יצירתי" עשויים להוביל לאבדן משרות, לא כל המפוטרים ימצאו עבודה חדשה, והמחירים לא תמיד יורדים במהירות

מפעל פולגת טקסטיל בקרית גת ייסגר

הסיבה: צבר ההזמנות יספיק עד 10 באפריל. 300 העובדים צפויים לקבל פיצויים מוגדלים של עד 175%. המנכ"ל: סגירת המפעל קשורה בהיחלשות הדולר, התחרות מהמזרח ומחירי הצמר והאנרגיה הגבוהים

נעמה סיקולר ומיקי פלד פורסם: 09.03.08, 16:30

מפעל פולגת טקסטיל בקרית גת ייסגר בחודש הבא לאחר שצבר ההזמנות שלו יספיק רק עד 10- באפריל. כך מסר היום (א') מנכ"ל פולגת טקסטיל, יוסי דנציגר.

הנהלת המפעל הגישה היום לבית המשפט בקשה לפירוק המפעל. הבקשה הוגשה בהסכמת ועד העובדים וההסתדרות.

לדברי דנציגר, סגירת המפעל קשורה בהיחלשות הדולר, התחרות מהמזרח ומחירי הצמר והאנרגיה שאינם מאפשרים המשך יצור בדי צמר בישראל. "זהו יום עצוב מאוד", אמר דנציגר, "אך לאחר בחינה מקיפה של מצב השוק, עלויות הייצור בארץ, עליית מחירי הצמר הגולמי והאנרגיה וההשפעה המצטברת של ירידת שער הדולר, הגענו למסקנה כי אין מנוס מלסגור את המפעל".

נציגי המפעל הודיעו בימים האחרונים לנציגי העובדים וההסתדרות כי למפעל נותרו עדיין הזמנות של 3 מיליון שקל בלבד, שאמורים להספיק כאמור לתפעולו עד אמצע אפריל.


300 עובדים של המפעל צפויים לקבל פיצויים מוגדלים. שיעור הפיצויים יגיע עד 175% כפי שנקבע בהסכם הקיבוצי שחתמה ההסתדרות עם הנהלת המפעל לפני כ-8 חודשים.

המפעל המיתולוגי של דלתא סוגר את פס הייצור האחרון; 80 עובדים יפוטרו

בעקבות התחרות בעולם, בדלתא החליטו לסגור את פס הייצור לנרביים עד לסוף 2018 ■ פעילות הייצור של דלתא בכרמיאל הניבה בשנות השיא 400 טונה בד בחודש, אך היא התמעטה בעקבות, בשל העברת הייצור לשווקים זרים יותר

קריאת ניו 19

לזמן מונבל
30% הנחה על המוני לאתר
לרכישה



אייקו בנתי, בעל השליטה בדלתא יציב רוני שלום

מפעל מגבות ערד נסגר; 180 עובדים פוטרו

חודשיים לאחר סגירת המפעל של "ערד תעשיות טקסטיל" במגדל העמק - החברה החליטה לסגור גם קו הייצור בערד ולפטר את העובדים המועסקים בו. החברה: הסיבה היא עלויות הייצור הגבוהות בישראל. בענף מעריכים: הייצור במפעלי מגבות ערד עבר לירדן

בילי פרנקל ואילנה קוריאלי פורסם: 19.10.14, 17:21

כחודשיים לאחר סגירת המפעל שלה במגדל העמק - חברת "ערד תעשיות טקסטיל" הודיעה היום (א') על סגירת מפעל המגבות המפורסם שלה בערד ופיטרה 180 מתוך 200 העובדים המועסקים בו. כ-20 עובדים ימשיכו את עבודתם במטה הלוגיסטי של החברה.

• [ערד מפעל טקסטיל נסגר בצפון: עשרות יפוטרו](#)

"ערד תעשיות טקסטיל" היא חברה בת של סטנדרט טקסטיל, מיצרניות הטקסטיל הגדולות בעולם. מפעל הקבוצה בערד הוקם בשנת 1976, על ידי משפחה יהודית-ציונית מארא"ב, משפחת היימן. כיום משמש נכדו של מייסד הקבוצה, גארי היימן, כנשיא ומנכ"ל "סטנדרט טקסטיל".

קו הייצור של החברה בערד ייצר מגבות רחצה, בעיקר לייצוא לחו"ל. עד לפני כ-5 שנים העסיקה החברה כ-1,000 עובדים, כ-700 מתוכם רק בעיר ערד – מה שהפך אותה לאחת המעסיקות הגדולות בעיר. עם השנים הצטמצם המספר משמעותית וירד ל-200, שהוביל פוטרו כעת.

לפני כחודשיים סגרה החברה את קו הייצור שהחזיקה במגדל העמק מאז 1993, ופיטרה את 50 העובדים שהועסקו בו. עיקר פעילותו של מפעל זה היתה בתחום ייצור בגדים ומדים לעבודה, שהיו מיועדים לייצוא לחו"ל. על פי מקורבים לנהלה, ההחלטה על הסגירה התקבלה על ידי החברה האם האמריקנית, "סטנדרט טקסטיל", בעקבות הפסדים כבדים ובשל צמצום ניכר בהזמנות.

- אך אין היגיון בלשמר מחירים גבוהים לכלל האוכלוסיה לאורך עשרות שנים על מנת למנוע פגיעה זמנית בקבוצה קטנה של עובדים ובעלי הון

כוח השכנוע של קבוצות האינטרס

- בגלל הקשיים בהבנה – לקבוצות האינטרס קל לשכנע את הציבור ואת נציגיו בממשלה להמשיך את חסימת המסחר

טיעונים לדוגמה:

- טיעון: נדרש להגן על "תעשיות ינוקא" כדי שבעתיד יוכלו "לעמוד בכוחות עצמן"
- מציאות: ההגנה משרתת בעיקר תעשיות וותיקות ועשירות לאורך עשרות שנים
- טיעון: הממשלה יכולה "לבחור מנצחים" שיש להם פוטנציאל כלכלי מבטיח ולהגן עליהם
- מציאות: לפקידי הממשלה ולפוליטיקאים אין "skin in the game", הם לא יפסידו דבר אם היוזמה תיכשל, ואכן בדרך כלל יוזמות אלו נכשלות

כוח השכנוע של קבוצות האינטרס

- בגלל הקשיים בהבנה – לקבוצות האינטרס קל לשכנע את הציבור ואת נציגיו בממשלה להמשיך את חסימת המסחר

טיעונים לדוגמה:

- טיעון: לתעשיות מסוימות יש החצנות חיוביות (externalities) ועל כן ראוי להגן עליהן (למשל - "תפיסת שטחים בפריפריה", "ביטחון תזונתי")
- מציאות: מבנה התמיכות בדרך כלל אינו קשור לטענות אודות ההחצנות ואינו תומך בהם כלל (למשל - הגנה על כלל הרפתות והלולים בישראל)
- טיעון: נדרש להגן על תעשיות מקומיות מכיוון שגם מדינות אחרות מגינות על התעשיות שלהן
- מציאות: מחקרים העלו כי הפחתת חסמי מסחר תורמת לרמת החיים אפילו אם המדינות האחרות אינן מפחיתות את החסמים אצלן. אם מדינות אחרות רוצות לסבסד את מחירי התפוזים המיובאים שהישראלים יקנו, למה שנתנגד?

העתיד

- למרות הכשלים וכוחן של קבוצות האינטרס, התחרות הגלובאלית על רמת החיים דוחפת בהתמדה להסרת חסמי הסחר בכל העולם
- מדינת ישראל עדיין לא הסירה את כל המכשולים:
- חסמים למסחר בענפי החקלאות

משבר החמאה: משרד הכלכלה ממליץ לפתוח את השוק ליבוא חופשי

הממונה על ההיטלים במשרד ממליץ להסיר את מכסות היבוא והמכס על החמאה. למרות הכוונות הטובות: הסיכוי שההמלצה תתקבל אפסי



נווית זומר פורסם: 06:59 , 29.10.19

האם שוק [החמאה](#) ייפתח ליבוא חופשי? בהמשך [לפרסום](#) אתמול ב"ידיעות אחרונות" ו-y.net, משרד הכלכלה ממליץ על הסרת מכסות היבוא והמכס המוטל על חמאה. המלצת המשרד חתומה על ידי דני טל, הממונה על ההיטלים ויו"ר ועדת המכסות, ונשלחה לממונה על התחרות מיכל הלפרין ולממונה גורמי ייצור במשרד החקלאות, אסף לוי.

העתיד

- למרות הכשלים וכוחן של קבוצות האינטרס, התחרות הגלובאלית על רמת החיים דוחפת בהתמדה להסרת חסמי הסחר בכל העולם
- מדינת ישראל עדיין לא הסירה את כל המכשולים:
 - חסמים למסחר בענפי החקלאות
 - מגבלות על יבואנים, קשיים בירוקרטיים

Doing Business 2020		Israel	
Trading across Borders - Israel			
Indicator	Israel	OECD high income	Best Regulatory Performance
Time to export: Border compliance (hours)	36	12.7	1 (19 Economies)
Cost to export: Border compliance (USD)	150	136.8	0 (19 Economies)
Time to export: Documentary compliance (hours)	10	2.3	1 (26 Economies)
Cost to export: Documentary compliance (USD)	60	33.4	0 (20 Economies)
Time to import: Border compliance (hours)	64	8.5	1 (25 Economies)
Cost to import: Border compliance (USD)	307	98.1	0 (28 Economies)
Time to import: Documentary compliance (hours)	44	3.4	1 (30 Economies)
Cost to import: Documentary compliance (USD)	70	23.5	0 (30 Economies)

העתיד

- למרות הכשלים וכוחן של קבוצות האינטרס, התחרות הגלובאלית על רמת החיים דוחפת בהתמדה להסרת חסמי הסחר בכל העולם
- מדינת ישראל עדיין לא הסירה את כל המכשולים:
 - חסמים למסחר בענפי החקלאות
 - מגבלות על יבואנים, קשיים בירוקרטיים
 - תמיכה ביצור "כחול לבן"

משרד הכלכלה והתעשייה

קטלוג מוצרים כחול לבן

מטה כחול לבן במשרד הכלכלה גאה להציג את קטלוג המוצרים מתוצרת ישראל ב- קטלוג קונים כחול לבן. הקטלוג ומציג מעל 1000 יצרנים ישראלים, אלפי מוצרים, ומרכז במקום אחד את כל היצרנים שקיבלו זכאות לסימון מוצרים באמצעות תו מיוצר בישראל.



בעזרת קטלוג קונים כחול לבן באתר ניתן למצוא מידע שימושי על יצרנים בישראל, להתרשם ממגוון המוצרים ולקבל אינפורמציה ראשונית אשר תסייע לכם לקבל את ההחלטה הנכונה.

האתר מציג באופן רשמי מוצרים כחול לבן תוצרת ישראל המסומנים ב-תו מיוצר בישראל בשני מתחמים עיקריים:

- מתחם מוצרי צריכה – מיועד לשימוש צרכנים פרטיים
- מתחם מוצרים לתעשייה ולעסק – מיועד לשימוש מנהלי רכש, עסקים, ארגונים ומוסדות

העתיד

- למרות הכשלים וכוחן של קבוצות האינטרס, התחרות הגלובאלית על רמת החיים דוחפת בהתמדה להסרת חסמי הסחר בכל העולם
- מדינת ישראל עדיין לא הסירה את כל המכשולים:
 - חסמים למסחר בענפי החקלאות
 - מגבלות על יבואנים, קשיים בירוקרטיים
 - תמיכה ביצור "כחול לבן"
- **האם בעשור הבא נצליח להתגבר על קשיי ההבנה ועל כוחן של קבוצות האינטרס, ולהאיץ את תהליך הפתיחה למסחר חופשי?**



תודה



יוקר המחיה וגלובליזציה

ד"ר אורי כץ, ח"כ שרון השכל, נתנאל היימן, נדב איל

מנחה: רועי עידן



צועדים לעשור של צמיחה כלכלית

ח"כ ניר ברקת

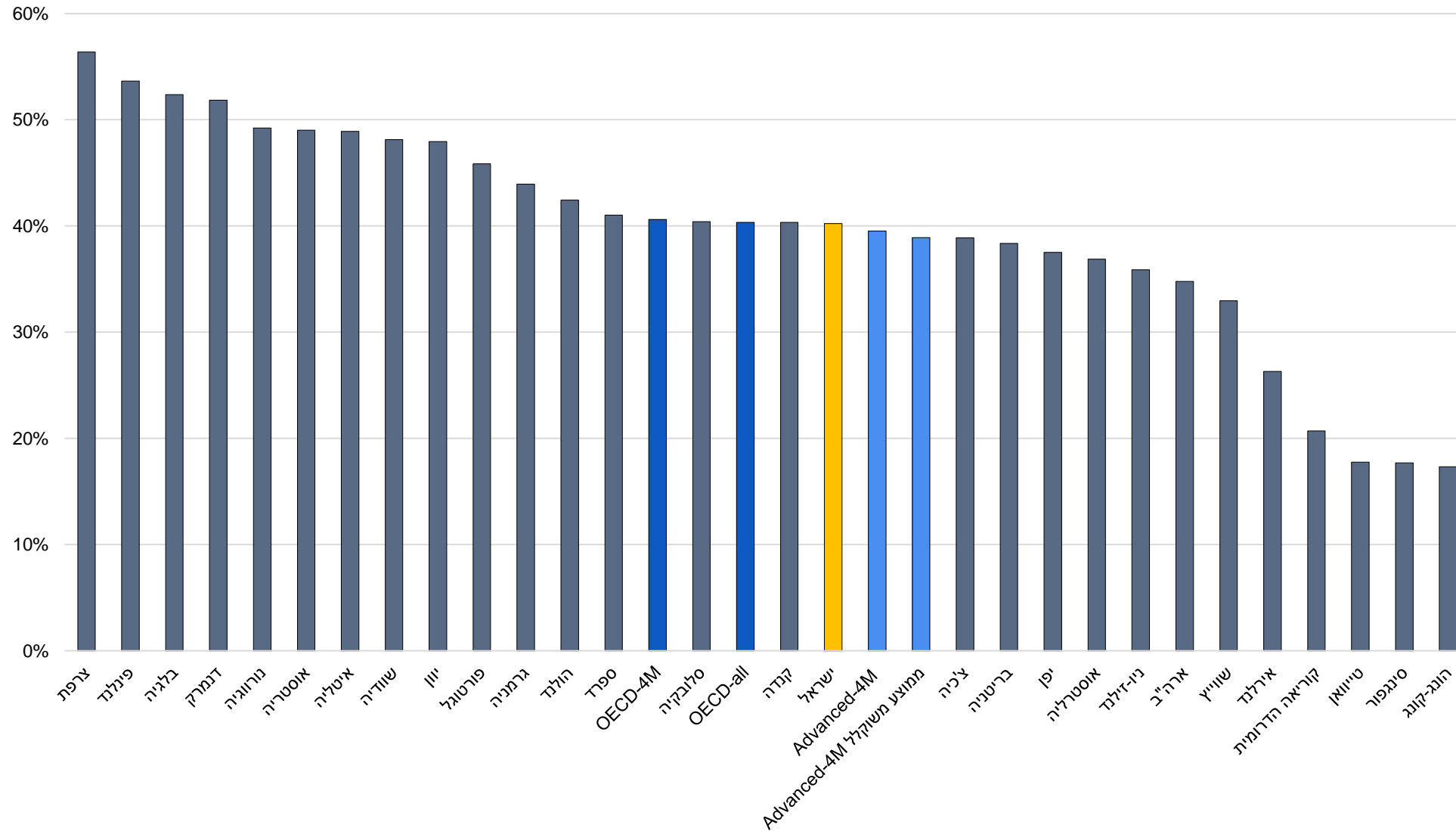


האם הוצאות הממשלה בישראל נמוכות בהשוואה בין-לאומית, והאם רצוי להגדילן?

מיכאל שראל

12 בפברואר 2020

הוצאות הממשלה יחסית לתוצר לשנת 2017



World Economic Outlook Database, October 2018. מקור: עיבוד פורום קהלת לכלכלה לנתוני קרן המטבע הבין-לאומית –

הטיות במדידת הוצאות הממשלה

- **הבדלים מוסדיים ודמוגרפיים** בין מדינות שאינם מובאים בחשבון בעת המדידה עלולים לשבש את ההשוואה ביניהן, ולהביא לידי כך שההשוואות הללו ילקו בהטיות רבות.
- **אי־התחשבות בהבדלים אלה מטה באופן משמעותי כלפי מטה** את מדידת היקפן של הוצאות הממשלה בישראל יחסית למדינות מתקדמות אחרות.

פנסיה תעסוקתית חובה

- ברבות מהמדינות המפותחות, רובד זה מנוהל על-ידי המערכת הציבורית, ואילו בחלק מהמדינות המפותחות, כשישראל ביניהן, מתקיים מנגנון מנדטורי של פנסיה פרטית, בה הפנסיה התעסוקתית מנוהלת על-ידי גופים פיננסיים פרטיים.

מיסוי ישיר על תשלומי העברה

- בישראל, מרבית תשלומי ההעברה פטורים ממס הכנסה ולרוב חייבים בדמי ביטוח בריאות מינימליים.
- לעומת זאת, מרבית המדינות המפותחות נוקטות במדיניות של מיסוי תשלומי העברה באותו שיעור כמו הכנסה מעבודה או בשיעור מופחת.

תמיכה ממשלתית עקיפה בבעלי-עניין

- בישראל יש מגוון רחב של סעיפי אסדרה ממשלתית שהם תחליפיים לתמיכה ממשלתית בענפים ספציפיים. תמיכה זו היא "חוץ-תקציבית", כלומר, אינה רשומה כלל כחלק מהוצאות הממשלה.
- לדוגמה, בענף המוניות קיימת אסדרה כבדה, המציבה חסמי כניסה משמעותיים בפני מתחרים המעוניינים להיכנס לענף.
- דוגמה נוספת לתמיכה ממשלתית שאינה רשומה כחלק מהוצאות הממשלה היא השימוש בהטבות מס.

סקטור החקלאות: תמיכה במחירי שוק

- תמיכה במחירי שוק היא הכלי העיקרי שבו משתמשת ישראל כדי לתמוך בחקלאות.
- מנקודת־מבטם של משקי־הבית, הם משלמים את העלות של מדיניות התמיכה בחקלאים, אך לא באמצעות מיסים שהממשלה גובה ומשתמשת בהם למימון סבסוד לחקלאים, אלא באמצעות רכישת מוצרים חקלאיים במחירים גבוהים במיוחד.

נטל הביטחון בישראל

- חלק מהוצאות הביטחון, המוטל באופן ישיר על תושבי ישראל, אינו נמדד כחלק מהוצאות הממשלה או כנטל מס.

- דוגמאות לכך:

- גיוס חובה

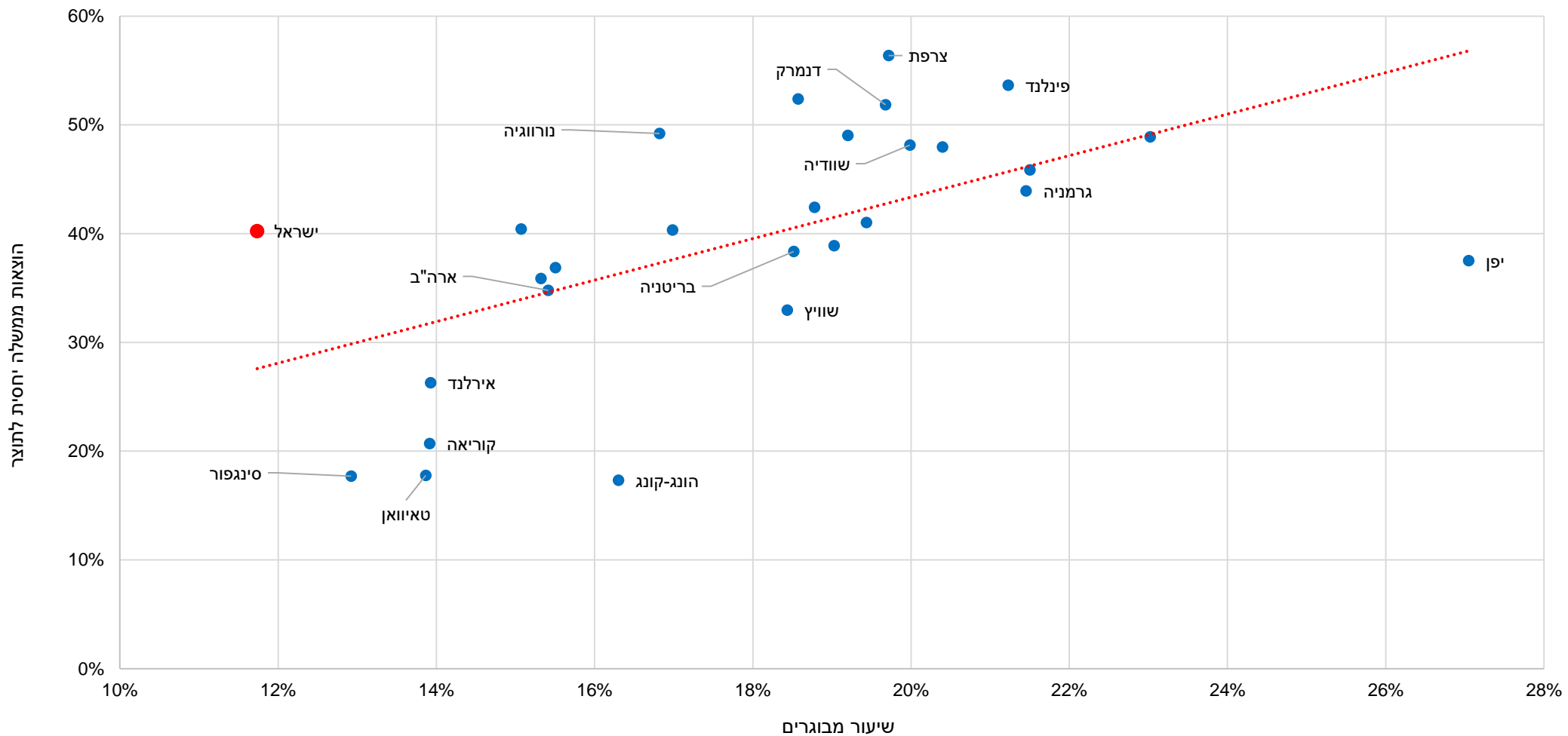
- שירותי אבטחה

- חדר ממ"ד

בדיקה אמפירית של הקשר בין היקף הוצאות הממשלה לדמוגרפיה, 1987-2017

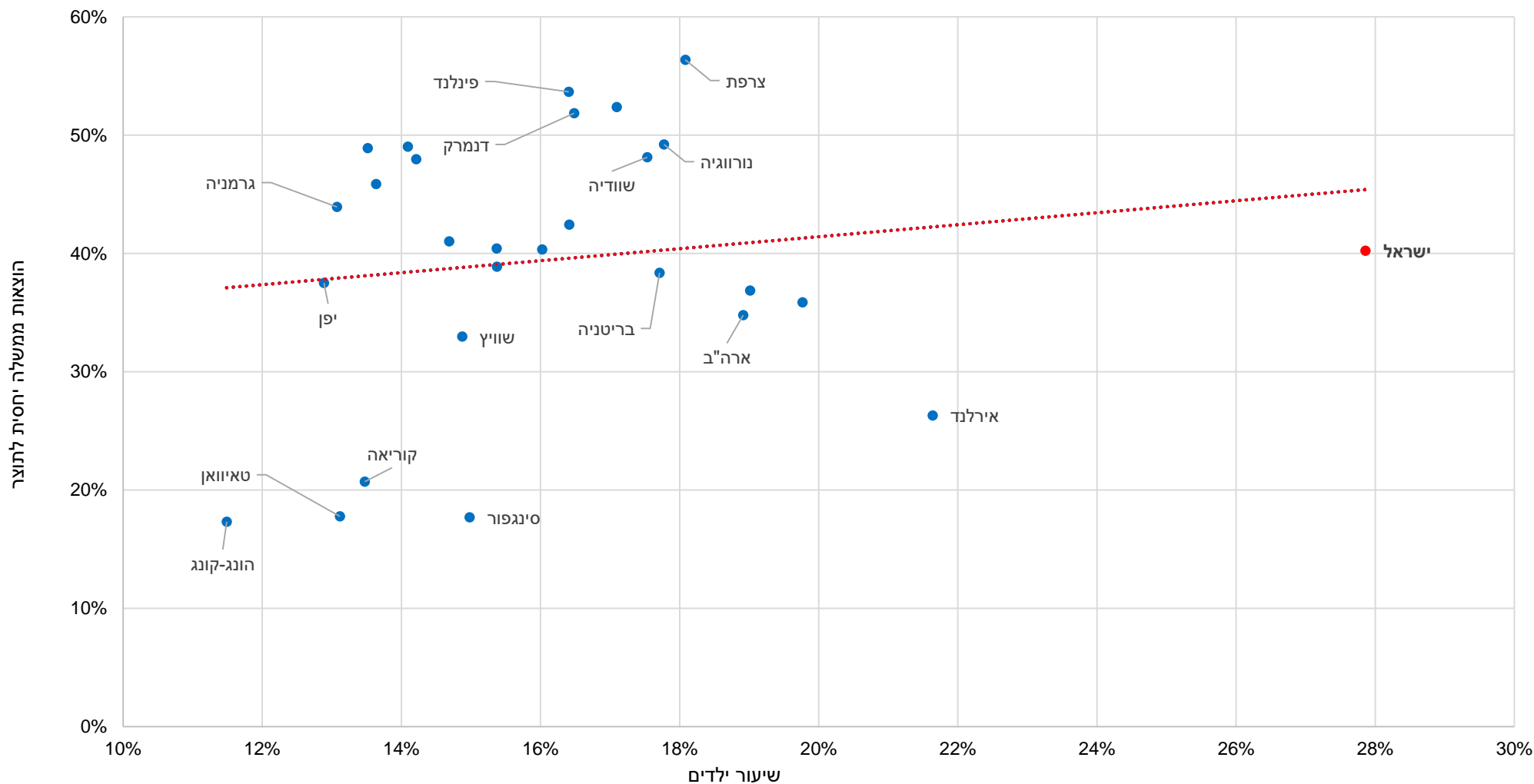
- קיימים הבדלים דמוגרפיים משמעותיים בין ישראל ליתר המדינות המתקדמות, כאשר ישראל היא המדינה הצעירה ביותר בקרב המדינות המפותחות, ושיעור המבוגרים בה הוא מהנמוכים ביותר.
- מן המחקר עולה כי במדינות עם שיעור גבוה של אוכלוסייה מבוגרת הממשלה נוטה להשקיע יותר בביטחון הסוציאלי ובצורות אחרות של הגנה חברתית, שמניבות הוצאה ממשלתית כוללת גדולה יותר מאשר במדינות עם שיעור גבוה של ילדים באוכלוסייה.

הוצאות הממשלה אל מול שיעור המבוגרים



מקור: עיבוד פורום קהלת לכלכלה לנתוני הוצאות הממשלה של קרן המטבע הבינלאומית – World Economic Outlook – Database, October 2018
 ולנתוני שיעור המבוגרים של הבנק העולמי - World Bank Open Data

הוצאות הממשלה אל מול שיעור הילדים



מקור: עיבוד פרום קהלת לכלכלה לנתוני הוצאות הממשלה של קרן המטבע הבינלאומית – World Economic Outlook – Database, October 2018
 .World Bank Open Data - ולנתוני שיעור המבוגרים של הבנק העולמי -

השפעתם של שיעור המבוגרים ושיעור הילדים על הוצאות הממשלה - 1987-2017 – תוצאות רגרסיה

הממצאים האמפיריים משני המודלים מראים כי לשיעור המבוגרים יש קשר חיובי ומובהק מבחינה סטטיסטית להוצאות הממשלה, ואילו לשיעור הילדים יש קשר חלש בלבד להוצאות הממשלה, וכיוונו אינו ברור.

המשתנה המוסבר הוא הוצאות הממשלה								
(4)		(3)		(2)		(1)		משתנים מסבירים
1.425***	0.818***	1.107**	0.607***	0.958**	0.470***	1.003**	0.475***	שיעור המבוגרים
(0.422)	(0.113)	(0.431)	(0.0991)	(0.409)	(0.131)	(0.414)	(0.136)	
0.439	0.352***	-0.0400	-0.497***	-0.313	-0.752***	-0.316	-0.762***	שיעור הילדים
(0.306)	(0.124)	(0.312)	(0.136)	(0.312)	(0.201)	(0.317)	(0.196)	
		-8.536**	-13.23***	-6.844*	-13.35***	-5.616	-15.16***	לוג התוצר לנפש
		(3.554)	(1.404)	(3.719)	(1.841)	(3.683)	(1.978)	
				-0.017*	0.005	-0.027**	0.008*	הפתיחות לסחר חוץ
				(0.0102)	(0.0051)	(0.012)	(0.0048)	
						-1.967	4.315	לוג גודל האוכלוסייה
						(1.431)	(3.622)	
163	163	163	163	157	157	157	157	מספר התצפיות
	√		√		√		√	אפקטים קבועים למדינות
√		√		√		√		אפקטים אקראיים למדינות
√		√		√		√		אפקטים קבועים לתקופות
	√		√		√		√	אפקטים אקראיים לתקופות

שגיאות-תקן מקובצות ברמת המדינה בסוגריים.
 רמת מובהקות סטטיסטית: * p<0.1; ** p<0.05; *** p<0.01.

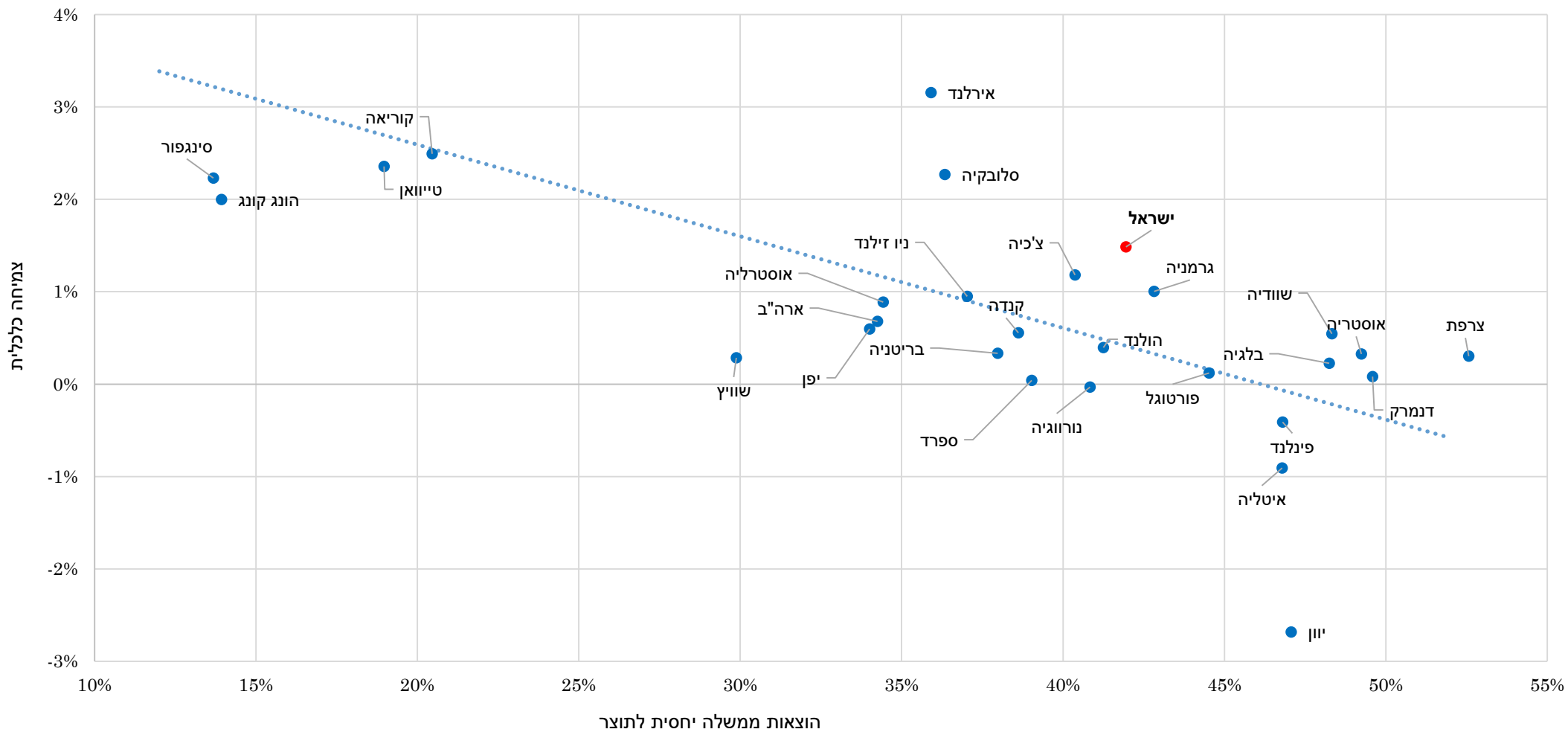
השפעות אפשריות של הגדלת היקף הוצאות הממשלה ושל הגדלת נטל המס

- נטל מס גבוה מדי
 - עלול לגרום עיוותים שעלולים לפגוע ביעילות הכלכלית של המשק ובתמריץ לעבוד, ליזום ולהשקיע.
 - עלול לפגוע בהקצאה היעילה של גורמי הייצור.
 - עלול לעודד פרטים להתחמק מתשלום המיסים.
- מחקרים ב-OECD אישרו את ההשפעה השלילית של הוצאות הממשלה במדינות ה-OECD על צמיחת התוצר שלהן.

בדיקה אמפירית של הקשר בין היקף הוצאות הממשלה לצמיחה, 1987-2017

- בחנו את הקשר בין היקף ההוצאות (הן של כלל ההוצאות הממשלה והן של הוצאות הממשלה האזרחיות) לצמיחה, על פני תקופות שונות במהלך שלושת העשורים האחרונים.
- **בניתוח האמפירי שלנו הנתונים מתייחסים לשנים 1987 עד 2017, ובבדיקה המרכזית כל עשור נבדק בנפרד: 1987–1997, 1997–2007, ו-2007–2017. במבחי רגישות נבדקו תקופות שונות. כל התוצאות מצביעות על קשר שלילי מובהק מבחינה סטטיסטית, שאף מתחזק בעשור האחרון, בין הוצאות הממשלה בתחילת התקופה לבין הצמיחה הכלכלית במהלך התקופה.**
- גם הממצאים לגבי ההוצאות האזרחיות, למעט העשור 1987–1997, מצביעים על קשר שלילי מובהק בין ההוצאות האזרחיות בתחילת התקופה לבין הצמיחה הכלכלית במהלכה, ואף על התחזקותו של קשר זה בעשור האחרון.

הקשר בין היקף הוצאות הממשלה לצמיחה 2017-2007



מקור: עיבוד פורום קהלת לכלכלה לנתוני קרן המטבע הבין-לאומית – World Economic Outlook Database, October 2018.

השפעת הוצאות הממשלה על הצמיחה הכלכלית בשנים 2007–2017 – תוצאות רגרסיה

המשתנה המוסבר הוא הצמיחה הכלכלית בשנים 2007–2017				
(4)	(3)	(2)	(1)	משתנים מסבירים
-0.099*** (0.0331)	-0.087** (0.3023)	-0.080*** (0.018)	-0.058* (0.0295)	הוצאות הממשלה יחסית לתוצר
-0.067 (0.0571)	-0.036 (0.053)	-0.038 (0.0408)	-0.024 (0.0454)	שיעור התעסוקה
-0.269 (0.3636)	-0.051 (0.2296)	-0.463 (0.3417)	-0.098 (0.1921)	לוג גודל האוכלוסייה
	0.0155 (0.0062)		0.003 (0.0034)	היקף המסחר יחסית לתוצר
		0.253** (0.1172)	0.286** (0.1252)	מוצע שנות לימוד
0.009 (0.009)	0.007 (0.0081)			מבחן פיז"ה – אוריינות קריאה
4.136 (4.9378)	1.046 (4.6269)	3.401 (2.702)	0.904 (3.8318)	קבוע
24	24	28	27	מספר התצפיות
0.389	0.533	0.541	0.525	R^2

שגיאות-תקן מקובצות ברמת המדינה בסוגריים.
רמת מובהקות סטטיסטית: * $p < 0.1$; ** $p < 0.05$; *** $p < 0.01$.

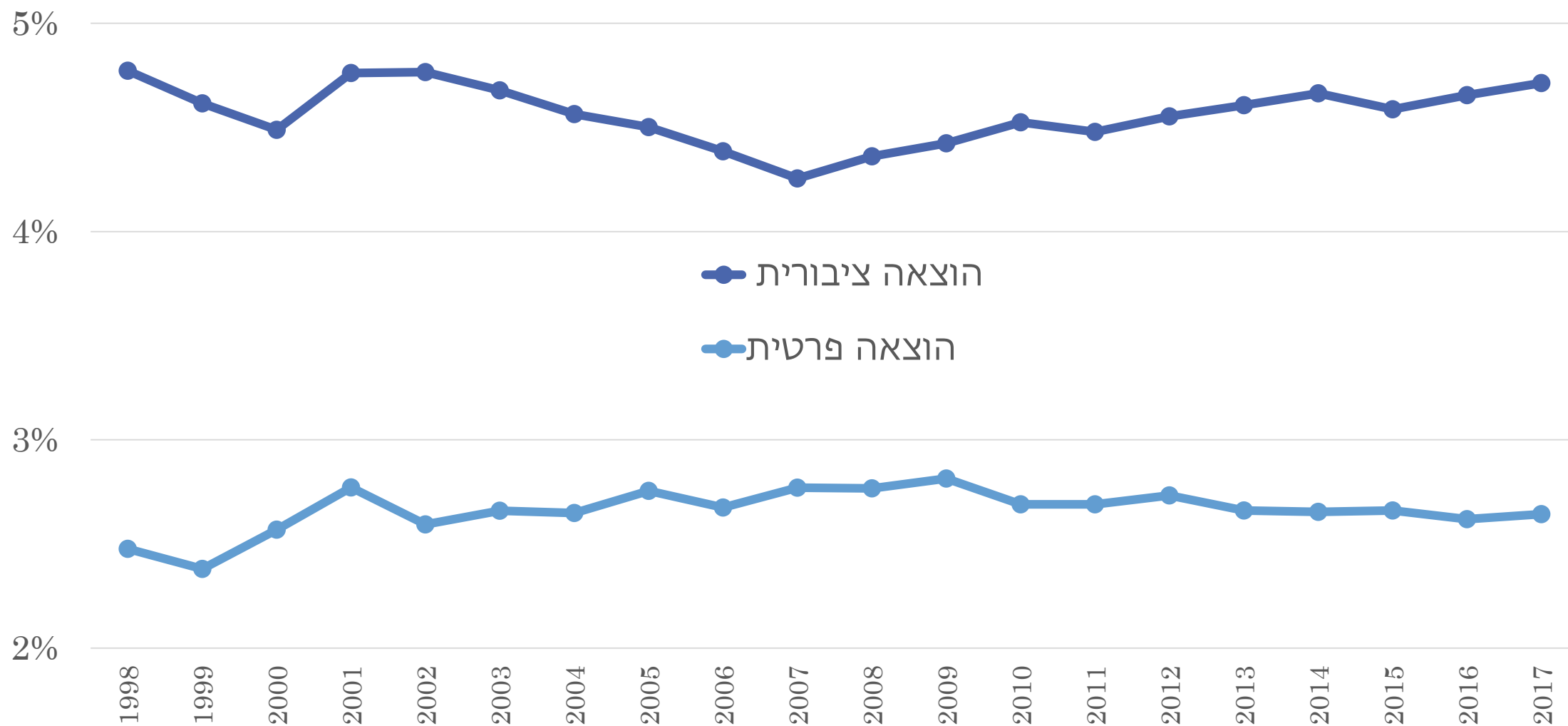
סיכום ומסקנות

1. מדידת הוצאות הממשלה בישראל מוטה כלפי מטה, בגלל:
 - הבדלים מוסדיים בין המדינות.
 - הבדלים דמוגרפיים בין המדינות.

2. גם ללא תיקון בעבור הבדלים ניכרים אלה, היקף הוצאותיה של הממשלה בישראל דומה לממוצע במדינות מתקדמות אחרות – הוא גבוה במעט או נמוך במעט מהממוצע, בהתאם להגדרתה של קבוצת מדינות-הייחוס.

3. הגדלת הוצאות הממשלה (ובכלל זה ההוצאות האזרחיות של הממשלה) עלולה להשפיע באופן שלילי על הצמיחה הכלכלית.
 - נמצא קשר שלילי מובהק בין הוצאות הממשלה בתחילתה של כל אחת מהתקופות לבין הצמיחה הכלכלית במהלך התקופה.
 - קשר זה התחזק על-פני זמן, והיה עוצמתי במיוחד במהלך העשור האחרון.

הוצאה ציבורית ופרטית לבריאות, אחוזי תוצר



מקור: הלמ"ס-הוצאה לאומית לבריאות 1962-2017



תודה



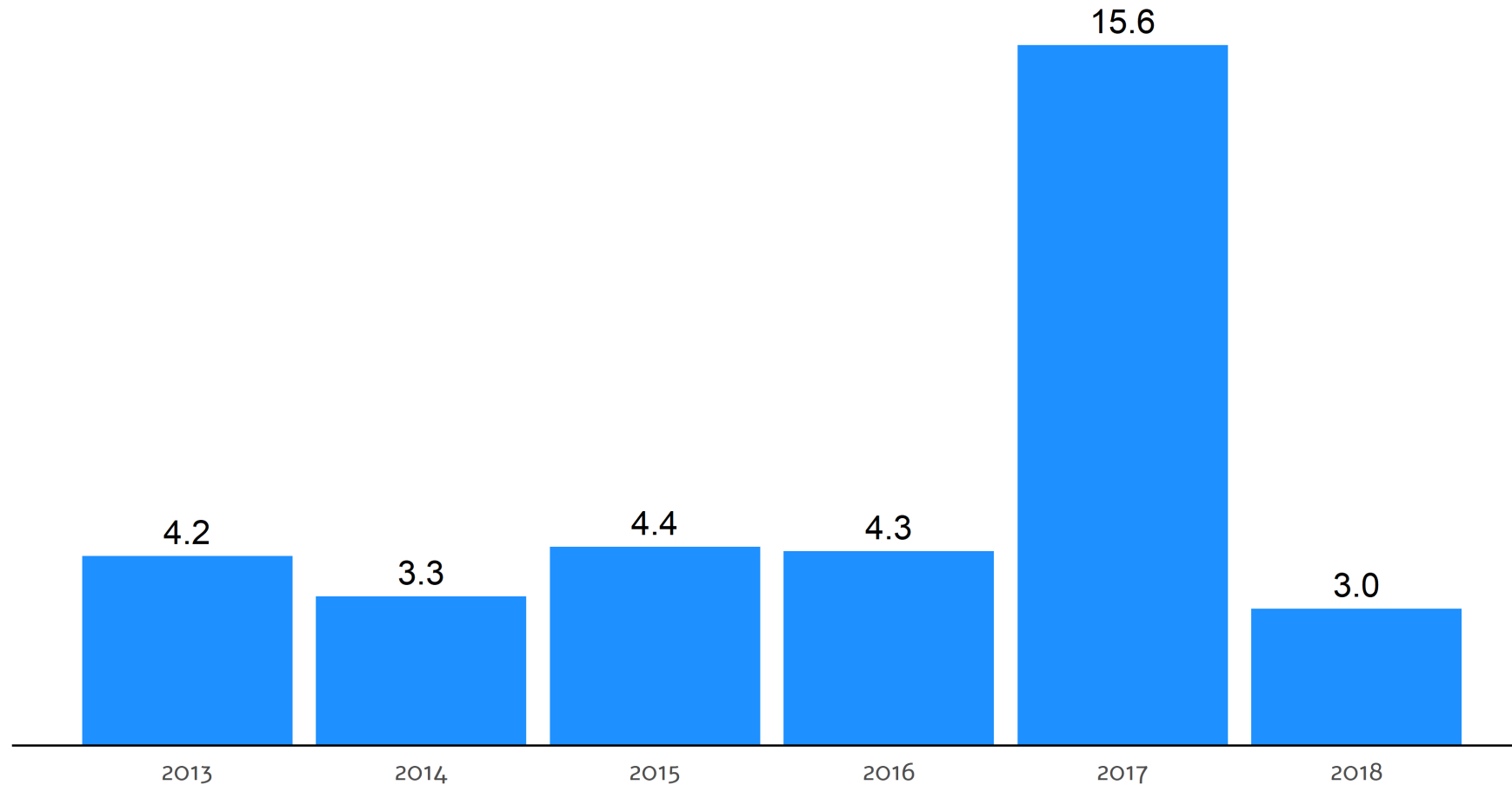
פאנל: גרעון והוצאות הממשלה

אריאל קרלינסקי

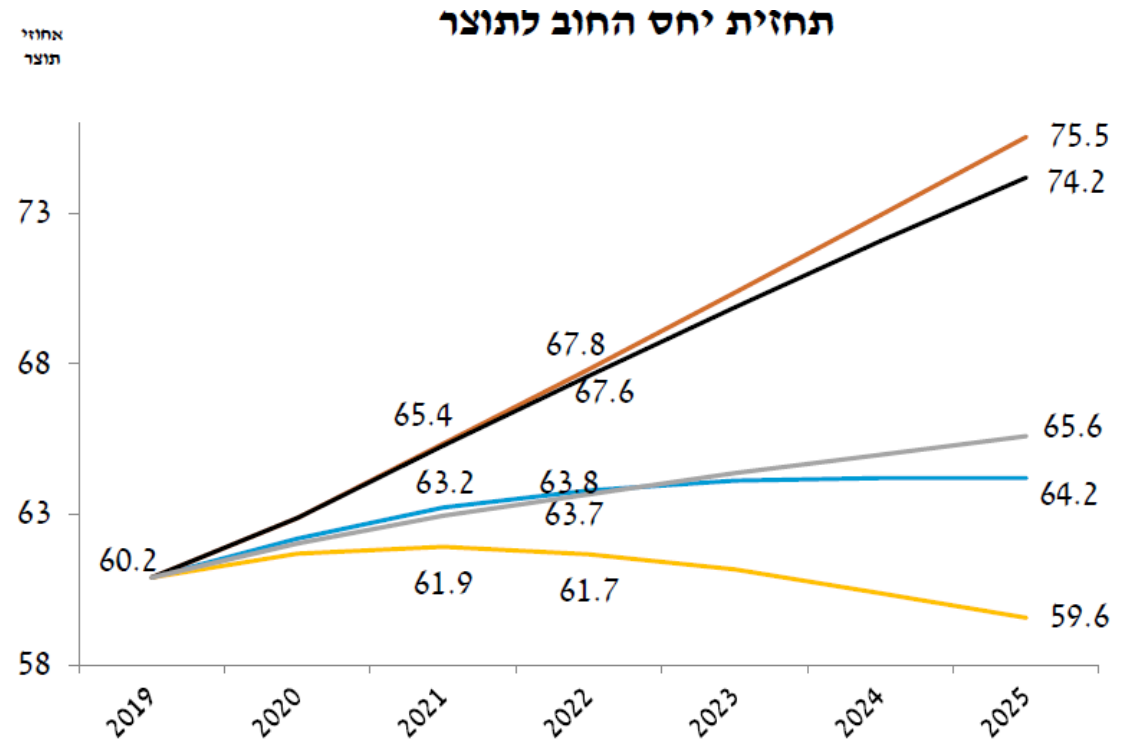
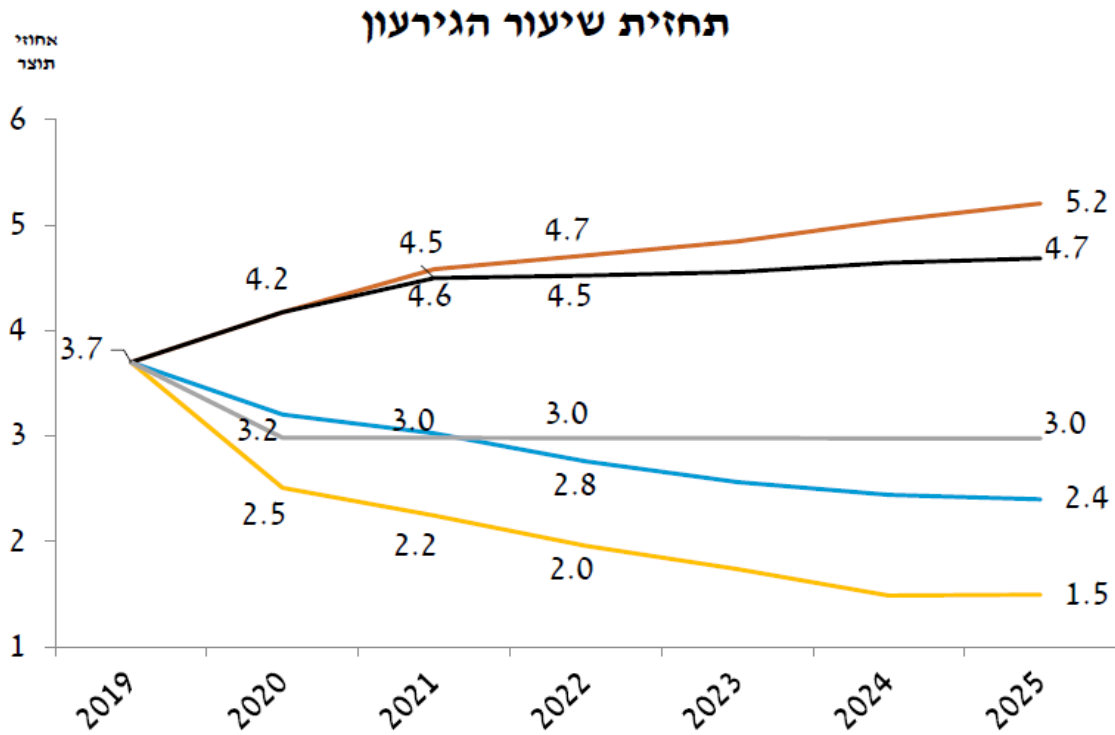
12 בפברואר 2020

גביית מס דיבידנד

היקף גביית דיבידנד, 2013 - 2018
מיליארדי שקלים



תחזיות הגרעון והחוב של בנק ישראל



- הרחבת תקרת ההוצאות בהתאם להחלטות הקיימות של הממשלה ותוואי הגידול הבסיסי בהוצאות + תוספת לביטחון
- הרחבת תקרת ההוצאות בהתאם להחלטות הקיימות של הממשלה ותוואי הגידול הבסיסי בהוצאות
- התאמת תקרת ההוצאה עד למגבלת גרעון של 3%
- עמידה במגבלת ההוצאה בלבד
- עמידה במגבלת ההוצאה וביעד הגרעון הקבועים בחוק



כלכלת ישראל לאור הגלובליזציה

שר הכלכלה והתעשייה וחבר הקבינט המדיני - בטחוני, אלי כהן



ארגוני עובדים במאה ה-21

פרופ' עומר מואב



ארגוני עובדים במאה ה-21

פרופ' עומר מואב, ח"כ מתן כהנא, חן ארצי סרוור, רמי הוד

מנחה: ריקי ממון



סיכום הכנס

ד"ר אורי כץ



סיכום הכנס

אורי כץ

12 בפברואר 2020

כתבה משנת 1949: אי אפשר לעשות ביזנס עם ישראל

מערב, 08.08.1949, page 2

„אי אפשר לעשות, ביזנס עם ישראל“

- אומרים אנשי-עסקים וחול, החוזרים מאוכזבים לביתם

כמה מאנשי עסק מאוכזבים עשו ועושים לישראל, גרמה כבר להאטה ניכרת ומדאיגה של זרם ההון מחו"ל. אי, כפי שסיכם זאת לפני חרשתן אחד מדטרויט: „מה שלא הצליחו לעשות אירוני האייב — כלר מר, להפחיד משקיעים זרים — משיגה עתה הביורוקרטיה שלכם ללא קושי רב...“

ת. לוינברג

אנשי עסק אחרים שבאו לארץ מלאי התלהבות ונכונות לעשות משדו ולאחר שסוכבו בין משרדים לרוב בקריה — התאישו.

המכונה הכבדה

„המכונה הממשלתית שלי כש היא כבדה מדי. היא מתאייסת למשל מסים רגיל ול-נציג קונצרן תעשייתי עילמי באותה מידה של ביורוקרטיה קטלנית“, אמר לי איש עסקים לא-יהודי אחד. תעשיין אמריקני קני חשוב מנה לפני כמה תנאים יסודיים שבלעדיהם אין לפתור את בעיית ההשקיעות מבהין: המשקיע מחו"ל תובע סידור הרשיונות הדרושים בי מזירות מכסימלית, הוא רוצה ערובות שלאחר שיושקעו כס-פיים ניכרים במפעלים אלה או אחרים — תרשה הממשלה הכנסת הזרי הגלם הדרושים, הוצאת חייק מן הרווחים לחוץ לארץ במצב זרה. התעמולה הבלתי אהדת ש-

חברות מסחר ותעשייה זרות ושל משקיעים פרטיים נעוצה בהכרה שהשתרשה באמריקה, באפריקה הדרומית ובבריטניה, כי בשלב הנוכחי אין כל אפ-שרות „לעשות ביזנס“ עם ישראל, ולא בעית הרווחים או סכנת ההלאמה היא שמפ-הידה כל כך את המשקיעים הזרים. יותר מכל השפיעה על הזרים הביורוקרטיה במשרדי הממשלה למיניהם.

ה„ביזנסמן“ האמריקאי הוא מטבעו אדם חפשי והוא שונא התערבות יתר של מוסדות ממ-שלתיים בעסקיה על אחת כמה וכמה שהוא שונא הגבלות. גם באמריקה אנו מתלוננים על התערבות יתר של וואשינגטון בעניני כלכלה, אולם למעשה יכול איש עסקים באמריקה ל-המשיך בעסקיו ולעשות עס-קים חדשים ללא כל הגבלה — אמר לסופרנו איש עסקים אמריקני שיצא את הארץ לפני ימים מספר. הוא לא הסתיר בפני את אכזבתו שלו ואכזבת

לא פוזת משני תריסרי אנ-שי מסחר אמריקניים מנהלים עתה בתל אביב מו"מ עם מוסדות שונים בקשר לתכניות פיתוח שונות. ורק לפני הד-שיים הסתובבו בין מוסדות ממשלה שונים לא פחות מ-150 מנהלים ונציגים של הברות עולמיות ואמריקניות וסכימי ההשקעות שעליהם דובר בר שיחות אלה עלו לעשרות מל-יונים.

אמנם גם היום מלאים בתי המלון בתל אביב תיירים וא-רחים מעבר לים, אולם שיב אין אלה אנשי „ביזנס“ בעי-קר, כי אם נציגים ושליחים של אירגונים ציוניים ולא ציר גיים, שליחי מגביות, גויינט, מוסדות הסוכנות וכו'. כן רב מספר תיירים „רגילים“ — מהם המבקרים בארץ בפעם הראשונה מאז הקמת המדינה, מהם שהספיקו כבר לבוא לבי-קור שני. הסיבה העיקרית לירידה שחלה במדת ההתענינות של

„לא בעית הרווחים או סכנת ההלאמה היא שמפחידה כל כך את המשקיעים [...] יותר מכל השפיעה על הזרים הביורוקרטיה במשרדי הממשלה“

„המכונה הממשלתית שלכם היא כבדה מדי“

„התעמולה הבלתי אהדת שכמה מאנשי עסק מאוכזבים עשו ועושים לישראל גרמה כבר להאטה ניכרת ומדאיגה של זרם ההון מחו"ל“

„מה שלא הצליחו לעשות אירוני האויב — כולמר, להפחיד משקיעים זרים — משיגה עתה הביורוקרטיה שלכם ללא קושי רב“



תודה